

Middelheimmuseum, jaarverslag 2024

Inhoud

Inleiding.....	5
SD1: Collecties én park: samen meer toekomstwaarde	8
1.1. Middelheimmuseum maakt, samen met levende kunstenaars, het erfgoed van morgen, door de nieuwe site-responsieve kunstopdrachten te ontwikkelen, te verwerven in de collectie en digitaal te borgen.....	8
1.2. Middelheimmuseum ontwikkelt langlopende bruiklenen van bestaande werken van internationaal opererende kunstenaars.	9
1.3. Middelheimmuseum verkent nieuwe verzamel- en ontzamelstrategieën en optimaliseert bestaande processen.	10
SD2: Zorg voor collecties, de site en de mensen.....	11
2.1. Middelheimmuseum garandeert een hoogkwalitatief fysiek én digitaal behoud en beheer van de collectie, getoetst aan internationale kaders. Leidraad hiervoor zijn een geactualiseerd collectiebeleidsplan en een digitaal beheerplan.....	11
2.2. Middelheimmuseum hanteert een gediversifieerd depotbeleid, op maat van de verschillende deelcollecties.	18
2.3. Middelheimmuseum werkt als collegiale partner van de Antwerpse museumgroep mee om het behoud en beheer van de collectie en de depotwerking verder te versterken.....	19
2.4. Middelheimmuseum verkent nieuwe formele kaders en ondersteuningsmogelijkheden voor de combinatie van het beheer en de ontwikkeling van de kunstcollectie en het cultuurhistorische landschap (onroerend erfgoed).	20
2.5. Middelheimmuseum ontwikkelt een meerstemmig pilootproject voor de beschrijving van de eigen collecties en collectiestukken, met bijzondere aandacht voor problematische termen en betekenissen die vanuit actueel perspectief gevoelig verschoven zijn.....	22
2.6. Middelheimmuseum werkt een programmalijn uit rond het borgen en delen van kennis, ervaring en vakmanschap. Dit specifiek voor de creatie, van conceptfase tot realisatie, en (re)fabricatie van sculpturaal werk voor openlucht, met aandacht voor de co-creatie tussen kunstenaar en producent.....	22
2.7. Middelheimmuseum zet de collecties en site actief in om de veerkracht te bevorderen van zijn publieken. Gemeenschappen en vrijwilligers helpen zorgdragen voor het erfgoed. De collecties en site inspireren hen bovendien tot zorg dragen voor elkaar.	24
2.8. Middelheimmuseum ontwikkelt Middelheim-Oost tot een meer sociale infrastructuur, i.s.m. de nabije burens. In deze vernieuwde zone staat de relatie tussen cultuur, levensomgeving en welzijn centraal.....	26
SD3. Onderzoek als motor: Middelheimmuseum bouwt zijn onderzoeksfunctie uit.	29
3.1. Middelheimmuseum trekt een onderzoekcoördinator aan, stelt een onderzoeksbeleidsplan op, met een heldere scope, methodes en onderzoeksvragen. Het trekt samenwerkingen met andere musea en partners aan, en ontwikkelt een strategie en aanpak voor het uitdragen van onderzoeksresultaten en het consulteren ervan.....	29

3.2. Tegen 2028 is de bibliotheekcollectie fysiek en digitaal verbonden met de andere collecties, en actief ontsloten voor kunstenaars, partners en publiek om onderzoek te initiëren en te faciliteren.....	31
3.3. Tegen 2028 ontwikkelt het Middelheimmuseum een artistiek onderzoeksproject: een programma waarin kunstenaars onderzoek uitvoeren en de resultaten delen met het Publiek.	33
3.4. Samen met de Universiteit Antwerpen zet het Middelheimmuseum een meerjarig onderzoek op naar de betekenis van Middelheimmuseum in de relatie tussen cultuur, leefomgeving en gezondheid.....	34
3.5. Onder de noemer ‘Kunst in de Stad’ wordt vanuit Middelheimmuseum de stedelijke publieke kunstcollectie beheerd, uitgebreid en onderzocht. Het beheer en de verwerving voor deze collectie zijn gescheiden van de Middelheimcollectie. Wel worden vanuit Middelheimmuseum het onderzoek en de expertise gedeeld en uitgedragen naar het publiek, de lokale besturen en de sector.	36
SD4. Een veelzijdig programma stimuleert ontmoetingen.....	38
4.1. De collectiepresentatie van het Middelheimmuseum is een rijk en dynamisch aanbod van langdurige en korte presentaties, thematisch opgesteld en verbonden met het park en de seizoenen.	38
4.2. Jaarlijks toetst het publiek van de zomertentoonstelling de veerkracht en de maatschappelijke betekenis van de beeldhouwkunst in openlucht.	39
4.3. Jaarlijks verbindt het Middelheimmuseum de steun- en depotcollecties met elkaar in het collectiepaviljoen, en activeert het deze aan de hand van kleine presentaties en een actief publieksprogramma.....	42
4.4. In deze beleidsperiode rondt het Middelheimmuseum een gefaseerd, omvangrijk publieksonderzoek af, dat inzichten biedt over de noden en vragen van het museumpubliek en het gebruik van het park.....	42
4.5. Middelheimmuseum vernieuwt zijn publieksprogramma. Dit bestaat uit een nieuwe toolbox aan bemiddelingsinstrumenten voor individuele en groepsbezoeken. Dankzij een hechte samenwerking met onderwijs en partnerorganisaties levert het museum een bijzondere inspanning rond welzijn en mentale gezondheid, ook voor mensen in kwetsbare posities.....	43
4.6. Tegen 2028 optimaliseert Middelheimmuseum een hybride, multimediaal toeleidingsysteem, zowel digitaal als analoog. Daarbij wordt de maximaal zintuiglijke fysieke museumervaring on site naadloos aangevuld met een voorbereidende en/of verdiepende digitale ervaring.	48
4.7. De Middelheimcollectie is verbonden met andere collecties op relevante digitale platformen. Middelheimmuseum connecteert met het digitale beleid van de Antwerpse museumgroep, internationale tendensen en de overkoepelende Vlaamse initiatieven.....	49
4.8. Dankzij een heldere positionering en krachtige communicatie is voor iedereen duidelijk hoe Middelheimmuseum met zijn programma zijn missie en visie waarmaakt: in Antwerpen, in Vlaanderen, in België en ver daarbuiten.....	51
4.9. Middelheimmuseum werkt als collegiale partner mee aan een nieuw organisatiemodel voor de Antwerpse museumgroep en de verdere ontwikkeling van het Autonomoos	

Gemeentebedrijf Culturele Instellingen Antwerpen/Erfgoed als instrument voor cultureel ondernemerschap.....	53
Aandachtspunten in de beheersovereenkomst:	55
BIJLAGEN.....	61
1 Interne collectiemobiliteit	61
2 Externe collectiemobiliteit.....	61
3 Restauraties en conservatiebehandelingen.....	62
4 Ledenactiviteiten Middelheimpromotors.....	71
5 Onderzoeksvragen.....	71
6 Werken die werden tentoongesteld in het collectiepaviljoen	75
7 Persartikels.....	76

Inleiding

“The garden is a sanctuary for growth.” – Robin Wall Kimmerer, Braiding Sweetgrass

Ook in 2024 streefde het Middelheimmuseum ernaar een plek zijn waar individuele kunstenaars, bezoekers, partners, gemeenschappen en medewerkers zich konden ontwikkelen. Maar ook een plek waar aan de relaties tussen die partijen gewerkt werd. Waar zorg voor verschillende soorten erfgoed ook zelfzorg betekent, of omgekeerd: waar zelfzorg aanleiding kan worden voor het waarderen van het erfgoed. Een plek waar persoonlijke groei verbonden is met collectieve groei.

Zijn we daar al? Het is verre van volledig, of klaar. Maar ook in 2024 werden er stappen gezet in de richting daarnaartoe.

Het jaarverslag dat voorligt is een gedetailleerde weergave van het museumwerk van het afgelopen jaar. Waardevol werk, dat complexer wordt naarmate de wereld voor steeds overweldigender uitdagingen komt te staan. In die wereld is de erkenning van het essentiële belang van kunst, creativiteit en verbeeldingskracht nog steeds niet, of zelfs minder, vanzelfsprekend. Maar ook museumwerk dat zich voltrekt in een sector die een ontzettend boeiende ontwikkeling doormaakt.

Het bijzondere van dat museumwerk zit ‘m vaak in de details. Die samenhang van veel details met een groter geheel is niet makkelijk in een verslag te gieten. Rapporteren over de eigen strategische, operationele en transversale doelstellingen, zonder de samenhang met de strategische visienota en de doelstellingen van de Antwerpse Museumgroep en de stad Antwerpen uit het oog te verliezen, levert een omvangrijk en fijnmazig vlechtwerk op.

We proberen daarom de structuur van deze tekst zo eenvoudig mogelijk te houden: de acties in functie van de transversale doelstellingen werden doorheen de tekst aangegeven, om dubbele vermeldingen te vermijden. Lange lijsten werden ondergebracht in bijlagen om de leesvaart erin te houden. Toch verdienen ook deze details aandacht. Voor de aandachtspunten in de beheerovereenkomst hebben we een apart hoofdstuk gemaakt, zodat er niet tussen de lijnen gezocht moet worden naar de antwoorden op die vragen.

De tekst zal ook blijf geven van de verschillende ritmes die in onze werking.

Voor sommige doelstellingen konden we in 2024 een hoog tempo maken, want bouwen we verder op een stevige basis. Dat is zeker zo voor het verzamelen, het beheren van de collecties en het doorontwikkelen van onze toolbox voor publieksbemiddeling. Andere doelstellingen zaten in 2024 nog in een opstart- of doorstartfase, zoals het nieuwe onderzoeksbeleid en het community bouwen, met nieuwe verkennende contacten met onze burens, maar bijvoorbeeld ook met structurele vernieuwingen in de werking voor de vriendenvereniging, de vrijwilligerswerking, en de werking rond de community of makers.

Zoals in een jazzband verschillende ritmes en melodieën samen één swingend geheel vormen, zo dragen ook al die verschillende ritmes en elementen in onze werking bij aan één geheel, dat steeds beter geïntegreerd is.

De waarde van de collectie en het parkerfgoed werden met elkaar verbonden, net als de zorg voor kunst met de zorg voor mensen. We geven vorm aan de visie dat we daarvoor een gastvrije, open ontmoetingsplek moeten creëren: die maximaal toegankelijk is (zowel fysiek en mentaal als digitaal) en die mensen inspireert om te leren, maar hen ook toelaat te vertrouwen op hun eigen wijsheid en intuïtie.

En ook de artistieke werking van het museum integreerde twee heel verschillende componenten: de oplevering van de collectietentoonstelling enerzijds (inclusief o.a. een nieuw digitaal collectieplatform), en de hoogdynamische programmatie van *Come Closer*, anderzijds. Dat doen we om ervoor te zorgen dat onze erfgoedsite ook in de toekomst zijn betekenis behoudt: we delen onze passie voor sculptuur onder de blote hemel boven de stad op eigentijdse wijze, in al zijn verscheidenheid en zijn verschillende, veranderlijke maatschappelijke betekenissen.

Het bracht alvast een grote hoeveelheid nieuwsgierigen op de been: meer dan 700 000 mensen bezochten het Middelheimmuseum in 2024. De combinatie van de nieuwe collectiepresentatie met *Come Closer* zorgde voor een bijzonder momentum, een piek.

Zo toonde het Middelheimmuseum zich, misschien meer dan ooit, een hybride organisatie: een brug tussen de kunstenaars van vandaag en het erfgoed van gisteren en morgen. We maakten de verbinding tussen de collectie en hedendaagse kunstenaars, en zorgden samen voor de ontwikkeling van nieuwe kunst. En voor het eerst zetten we ook een omvangrijke samenwerking op met een belangrijke speler uit het kunstenveld. De samenwerking met DeSingel leverde een tijdelijke synergie op van verschillende denkkaders en werkwijzen, huiselijke gewoonten en artistieke creatiemodellen, maar ook bv manieren van zaakvoeren. *Come Closer* was daarmee voor ons een leertraject én een vliegwiel: voor de uitbreiding van de collectie, nieuwe artistieke mogelijkheden, en de ontwikkeling van nieuwe vormen van publieksbemiddeling.

Na de zomer werd ook het organigram van het museum ingrijpend hertekend. De installatie van een onderzoekscel en de start van nieuwe collega's, creëerden momentum om ervoor te zorgen dat de steeds meer geïntegreerde werking van het museum zich ook weerspiegelde in de organisatie van het team. We installeerden naast het team *collecties* een team *programma en publieken*, en een team *operationeel beheer*. De nieuwe structurele functie van sitebeheerder betekent een upgrade die beter tegemoetkomt aan de complexiteit van de Middelheimsite. We stelden verantwoordelijken aan voor presentaties, publieksprogramma, collectiebeleid, onderzoek en ontwikkeling, operationeel en zakelijk beheer om de strategische capaciteit van het

team te stimuleren. Dit gebeurde, na een woelig 2023, met veel aandacht voor de draagkracht, het welbevinden en vooral de samenwerkingscultuur van het museumteam.

Met een versterkt team begaven we ons ook nog meer buiten ons hek, en zochten we de connectie op met heel wat partners. Op die manier deelden we onze ervaringen en kennis, bouwden we aan het steunnetwerk voor het museum en kregen we steeds meer inzicht in de bijdrage die het Middelheimmuseum kan leveren aan de veerkracht van huidige en volgende generaties.

Het werk is niet klaar, maar de tuin heeft vruchtbare grond.

SD1: Collecties én park: samen meer toekomstwaarde

Middelheimmuseum hanteert een gedifferentieerd verzamelbeleid. Om de veelzijdigheid van hedendaagse sculptuur in openlucht te verzamelen, de opgebouwde collectie kwalitatief te versterken, de kunsthistorische canon te verbreden en vernieuwen, en de verschillende deelcollecties onderling met elkaar te verbinden. Dit alles in een betekenisvolle samenhang met het omringende onroerend erfgoed van het park. De voortdurende wisselwerking tussen beiden is een meerwaarde voor zowel de Middelheimsite als de uniciteit van de kunstcollectie.

1.1. Middelheimmuseum maakt, samen met levende kunstenaars, het erfgoed van morgen, door de nieuwe site-responsieve kunstopdrachten te ontwikkelen, te verwerven in de collectie en digitaal te borgen.

- a. Verwerving van bestaande werken in 2024 (TD3: samenwerken):
 - Definitieve verwerving van een langdurige bruikleen in de collectiepresentatie; Lola Daels, 150.3 kg CO₂ (rondsculptuur), 2022
 - Uit de tentoonstelling COME CLOSER :
 - Isamu Noguchi, *Play Sculpture* (rondsculptuur), 1965-1980/2024
 - Roger Hiorns, *A Retrospective View of the Pathway* (installatie), 2024
 - Joan Jonas, *Mirror Room III Outdoor* (installatie), 2024 (site-responsieve variant)
 - Paul Kindersley, *The Dreamer of The Forest* (videowerk), 2024
 - Paul Kindersley, *The Dreamer of The Forest* (performance), 2024
 - Superflex, *123 Swing!* (installatie), 2024
- b. Verwerving site specifieke werken, gemaakt in opdracht van het Middelheimmuseum (TD2: innoveren en inspireren)

Bij deze verwervingen geldt: hier wordt in de onderzoeksfase intensief onderzoek gedaan naar materiaalkeuze en constructiewijze ifv toekomstig onderhoud en levensduur. (TD6: Duurzaamheid)

 - Uit het Artistic Research Project van 2023 van site responsieve en onderzoeksgebaseerde kunstwerken: Wendy Morris, *Manuscript. Archive of a Procession*, 2023-2024
 - In pre-acquisitie onderzoek: Gosie Vervloessem, *Pleasure Garden*, 2023 Augmented Reality Sculpture (TD2: inspireren en innoveren; TD6: Digitale transitie)
 - Binnen het co-creatieve project Bypass (zie OD2.8) wordt een kunstopdracht geïntegreerd. Om samen opties te verkennen en keuzes te maken met de verschillende partners (UKJA, Middelheim Promotors en Middelheimmuseum) werd een kunstopdracht uitgeschreven en zes kunstenaars werden uitgenodigd om een site-responsief kunstvoorstel in te dienen: Jacob Dahlgren (Zweden), Monster Chetwynd (VK/Zwitserland), Monika Sosnowska (Polen), Ulla Von Brandenburg (Duitsland), Ivan Morrison (VK) en Yto Barrada (Frankrijk/Marokko). De opdracht

bestaat uit twee delen. Een visuele en/of aanraakbare begeleiding over de volledige lengte van het pad, en een 'portaal' als nieuwe toegangspoort, dat kan worden afgesloten bij sluitingstijd van het museum. De geselecteerde kunstenaar zal een kunstwerk creëren dat de verbinding en de nieuwe toegang visueel en functioneel begeleidt. 5 voorstellen werden ontvangen in december 2024 (Yto Barrada besloot niet in te dienen), de selectie en uitvoering van het werk gebeuren in 2025. (TD1: *Participeren en inclusie*; TD3: *Samenwerken*; TD4: *Cultureel ondernemerschap*)

c. Schenkingen aanvaard

- Lola Daels, *Paesina* (multipel in opdracht van de Middelheim Promotors), 2023 (TD4: *Cultureel ondernemerschap*)

d. Aankopen voorbereid met volledige steun van de Middelheim Promotors

- e. Het Middelheimmuseum heeft op drie Raden van Bestuur van de Middelheim Promotors voorstellen voor het ondersteunen van de verzameling besproken: 26 juni, 3 september en 16 december 2024. Er is een principiële akkoord bereikt over het verwerven van werken van TAPTA: een ensemble van 2 grote sculpturen in neopreen en 4 maquettes van de Belgische beeldhouwer. Verder pre-acquisitieonderzoek is nog nodig. Daarnaast is er een akkoord over de gedeeltelijke sponsoring van de kunststopdracht voor het BYPASS project, t.w.v. 75 000 euro. (TD4: *Cultureel ondernemerschap*)

1.2. Middelheimmuseum ontwikkelt langlopende bruiklenen van bestaande werken van internationaal opererende kunstenaars.

- Het bruikleencontract van 9 kunstwerken uit de collectie van de Wide White Space werd voor 5 jaar verlengd (TD3: *samenwerken*)
 - Christo, Show Window, MID.WWS.002
 - Philippe van Snick, 8 kettingen, MID.WWS.003
 - J.L. Byars, A white paper will blow through the streets, MID.WWS.004
 - Hugo Heyrman, Stoel met pick-up, MID.WWS.005
 - Hugo Heyrman, Stoel met pudding, MID.WWS.006
 - Hugo Heyrman, Viool, MID.WWS.007
 - Panamarenko, Bipolar Magnetic Spaceships, MID.WWS.010
 - Peter Downsborough, 3,50 / 1,00 m. Two Poles. 83 Molenstraat Antwerpen, ceiling 3,75m, installed 27 february 1975. Middelheim Museum, Braem Pavillion, ceiling m, installed 1997, MID.WWS.014.A
 - Bernd Lohaus, Ohne Titel (Balken mit Kordel), MID.WWS.013
 - Lawrence Weiner, AN OBJECT SECURED UPON A BOUNDARY, MID.WWS.008
 - Richard Long, Driftwood, MID.WWS.012.2-2
- De bruikleen van Birdcalls 1972-1981/2018, Louise Lawler, MID.LB.011, uit de collectie van de LeWitt Collection, Chester CT, werd voor 1 jaar verlengd (TD3: *samenwerken*)
- In 2024 is de thematische collectiepresentatie voltooid. Vervolgens ontplooit het project Come Closer zich in grote delen van het museum, waarvan verschillende bruiklenen worden omgezet in verwervingen voor de collectie. De eerste inkomende langdurige bruiklenen die de collectiepresentatie-thema's verder versterken, de vaste collectie uitdagen en vooral de canon verbreden of vernieuwen, worden in 2024 geselecteerd voor opstelling: bruikleen van Collectie Vlaamse Gemeenschap: voor collectiezone

bewegingen: Guy Rombouts & Monica Droste, *FOOR AZART – FAIRGROUND AZART*, 1989, en Maika Garnica, *to hold, to carry, to walk, a sound*, 2021. Ook voor de collectiezone bewegingen: wordt een bruikleenaanvraag ingediend in 2024 voor 3 werken uit de *PRANK* serie, 2023 van Phillida Barlow. Daarnaast worden bruikleenaanvragen ingediend en aanvaard voor het werk *Servant, clown or enemy*, 2024 van Aline Bouvy en voor het werk *Bambatha I*, 2023 van Zanele Muholi voor de collectie zone Menselijke natuur (*TD3: (Internationaal) samenwerken*)

1.3. Middelheimmuseum verkent nieuwe verzamel- en ontzamelstrategieën en optimaliseert bestaande processen.

In 2024 werkte Middelheimmuseum mee aan het optimaliseren van de volgende processen

- Ontzamelbeleid: Middelheimmuseum heeft bijgedragen aan het uitwerken van het ontzamelbeleid van de museumgroep van Musea en Erfgoed Antwerpen. Veerle Meul was ook bijdrager aan de Ontzamelgids (handleiding voor het ontzamelen van cultureel erfgoed in musea in Vlaanderen van FARO. In januari 2025 zal dit worden goedgekeurd in de Antwerpse Gemeenteraad (*TD3: samenwerken*)
- Procedure Schenkingen: Middelheimmuseum heeft in 2024 bijgedragen aan het verduidelijken, actualiseren en uitwerken van de procedures voor schenkingen aan de collectie Stad Antwerpen. Dit is grotendeels in 2024 uitgewerkt, echter wordt in 2025 verdergewerkt aan: digitale objecten en immaterieel erfgoed/oral history/ verhalen. (*TD3: Samenwerken*)
- Intern heeft het Middelheimmuseum voor het eigen verzamelbeleid nieuwe formats en procedures opgesteld in 2024 voor: intake nieuwe collectie-objecten en voor aankoop (voorbereidingen formats ebesluit ipv de omstandige motivatienota).
- Gekoppeld aan de hogergenoemde aankopen, heeft het Middelheimmuseum in 2024 aan de verwervingsstrategieën gebouwd van: de volgende “ongedisciplineerde” kunstwerken zoals vermeld in het verzamelbeleid (*TD2: Inspireren en innoveren*)
 - Onderzoeksgedreven praktijken (kunstwerken die ook archief zijn, met performatieve elementen): Wendy Morris, *Return Retrace Replant: A Middelheim Herball for a Midwife*, 2023
 - Performance-gebaseerde site-specifiek kunstwerk: Paul Kindersley (verwerven van performancelibretto, script, props, kostuums, ...), 2024
 - Kunstwerken met digitale componenten: Gosie Vervloessem, *The Pleasure Garden*, 2023
 - Kinetische/atmosferische installatie: Roger Hiorns, *A Retrospective View of the Pathway*, 2024
 - Speelsculptuur: Superflex, *1,2,3 Swing!*, 2024
- In 2024 heeft het Middelheimmuseum zijn verzamelbeleid met een presentatie toegelicht aan de vernieuwde aankoopcommissie (9 februari 2024). Op vraag van de aankoopcommissie 6 aankoopvoorstellen bezorgd voor de Collectie Vlaanderen. Hiervan

is één weerhouden en via bewaargeving in de collectie van het Middelheimmuseum opgenomen in 2024: Aline Bouvy, Enclosure (rondsculptuur), 2021 (TD3: *Samenwerken*)

SD2: Zorg voor collecties, de site en de mensen

Zorg voor de collecties, de site en de mensen: de afstemming van een sterk collectiebeleid op een innovatief parkbeheer maakt de collecties en de erfgoedsite van het Middelheimmuseum futureproof. Zo beschermt Middelheimmuseum beide tegen toenemende risico's, zodat het geheel een belangrijke rol blijven spelen voor het welzijn van de bezoeker.

2.1. Middelheimmuseum garandeert een hoogkwalitatief fysiek én digitaal behoud en beheer van de collectie, getoetst aan internationale kaders. Leidraad hiervoor zijn een geactualiseerd collectiebeleidsplan en een digitaal beheerplan.

Het collectiebeleidsplan (digitaal en modulair in Google docs) is in 2024 nog niet geactualiseerd (gealigneerd met het nieuwe beleidsplan) en gepubliceerd. In 2024 verliet het hoofd collecties, Veerle Meul, haar functie, en werd de vacature voor haar vervanging opengesteld. Het actualiseren en ontsluiten van het nieuwe collectiebeleidsplan is de eerste opdracht voor de nieuwe verantwoordelijke collectiebeleid Caterina Verdickt, die in december 2024 aangenomen wordt, maar pas kan starten op 24 maart 2025. De actualisatie van het collectiebeleid moet bovendien samenvallen met de verdere uitrol van Sharepoint voor collectieprocessen en objectdossiers (zie verder).

Wel zijn een aantal modules geactualiseerd en bijgevoegd, naar aanleiding van verbetering van de collectieprocessen:

- Het ontzamelbeleid, de schenkingen, ...: zie 1.3. (TD2: *Inspireren en innoveren*; TD3: *Samenwerken*)
- Procedure uitgaande bruiklenen: Middelheimmuseum heeft in 2024 bijgedragen aan het vereenvoudigen en optimaliseren van de procedures voor uitgaande bruiklenen van de collectie Stad Antwerpen (gecoördineerd door MnE). Dit traject is afgerond in 2024. (TD3: *Samenwerken*)
- Het onderhoud van alle beelden in buitensituatie (en niet enkel de topstukken) wordt nu systematisch digitaal geregistreerd. Dit wordt in 2024 enerzijds gebruikt om een kunstenaar of een estate in te lichten wanneer een kunstwerk onderhouden werd. Bovendien brengt het de noden van het onderhoud scherpen in kaart, en worden patronen beter zichtbaar. (TD6: *Digitale transitie*)
- Aangezien de restauratie van een topstuk erg veel fases kent en over verschillende jaren loopt, is er een flow voor de topstukkenrestauraties opgemaakt die het museum deelt in de Antwerpse museumgroep. (TD3: *Samenwerken*)
- Een ontvangstbewijs van kunstwerken (nieuw of na restauratie) is toegevoegd.
- De flow van de bruiklenen is aangepast en aangevuld.

a. Fysiek en digitaal behoud en beheer van de collectie

Volgens het actuele collectiebeleidsplan werden de volgende acties uitgevoerd in functie van het fysiek en digitaal behoud en beheer van de collectie:

a.1. Collectiepresentatie:

In 2024 werd de nieuwe collectiepresentatie afgewerkt. Het tuinhistorisch onderzoek ligt aan de basis van deze nieuwe opstelling, waarin meer aandacht voor de verbinding van kunst en natuur centraal staat. Daarbij werd 2.000m² onthard en 54 kwalitatieve hoogstammige bomen en 7.500 nieuwe heesters aangepland alsook stinzen aangepland en kruidenmengsels ingezaaid, ifv de verhoging van de biodiversiteit (TD5: *Duurzaamheid*)

a.2. Interne collectiemobiliteit:

In functie van de nieuwe collectiepresentatie werden in 2024 nog volgende werken verplaatst naar een nieuwe locatie in de parkopstelling. (zie bijlage 1)

a.3. Externe collectiemobiliteit:

De volgende werken uit de Middelheimcollectie werden in bruikleen gegeven (TD3: *Samenwerken*)
Zie bijlage 2.

a.4. Restauraties en conservatiebehandelingen: (zie bijlage 3)

a.5. Algemene preventieve behoudsmaatregelen

Naast deze individuele cases, werden ook in 2024 de volgende algemene preventiemaatregelen getroffen voor de collecties:

- Recurrent onderhoud: het onderhoud wordt uitgevoerd door 1 vaste medewerker. In het voor-en najaar wordt hij bijgestaan door jobstudenten (uit de afdeling restauratie van de UA). In de zomer waren 4 jobstudenten (UA en la Cambre) aan het werk voor de collectie. Het materiaal dat daarbij wordt gebruikt voor onderhoud en beheer zijn zo veel als mogelijk ecologisch (bv. gebruik van bio-afbreekbare enzymen). (TD5: *Duurzaamheid*)
- In samenspraak met de groendienst worden beelden verplaatst wanneer er gesnoeid moet worden. (TD5: *Duurzaamheid*)

- **Winterinpak:** We voorzien een aantal beelden van een herbruikbare bescherming, waardoor fragiele werken het hele jaar door op hun plek kunnen blijven staan. Nadat alle beelden naar hun nieuwe plaats verhuisd werden, was in 2024 bij een aantal beelden een aanpassing van de winterinpak nodig. Het Middelheimmuseum ontwikkelde in het verleden met Lapis Arte een nieuw prototype voor de winterinpak van vorstgevoelige sculpturen, dat tegelijk het werk beschermt tegen gure buitenomstandigheden en tegelijk zichtbaar laat via transparante zeilen en plafond. Voor enkele werken in de collectie werd een bijkomende winterinpak voorzien: De beelden van Dodeigne. De bewaargeving van Mobile Linear City van V. Acconci (collectie SMAK) is na verplaatsing van een permanente inpak voorzien (TD3: *Samenwerken*). Ter bescherming van het Zwart Schaaap van Johan Muyle (MID.B.544) wordt het tijdens de winter in depot bewaard. (TD5: *Duurzaamheid*)
- **Diefstalpreventie:** Bij een diefstalplaag werden enkele beelden in depot gezet zoals het beeld *Ursula* van J.Lopez (MID.B.384). Het aantal koperdiefstallen in Vlaanderen is sterk gestegen in 2024; begraafplaatsen in Antwerpen de stedelijke begraafplaatsen slaan alarm na brutale diefstallen van koperen elementen van graven en monumenten. Ook in Middelheimmuseum wordt diefstalpoging onderschept door nachtbewaking.
- **Engagement door hoofd collectie voor deelname aan werkgroep ICCROM 'our collections matter' & lid van ICOM: internationaal netwerk van musea met oa duurzaamheid als kerntopic** (TD3: *Internationaal samenwerken*; TD5: *Duurzaamheid*)
- **Lidmaatschap SBMK** (TD3: *Internationaal samenwerken*; TD5: *Duurzaamheid*)

a.6. Calamiteiten

- **Brand Nachtegaal:** De brand van kerstavond 2023 in het naastgelegen pand de Nachtegaal heeft in 2024 veel extra tijd en middelen gekost. In eerste instantie werd IPARQ aangesteld door de verzekering om de roetschade in kaart te brengen. Het feit dat heel veel kunstwerken op dat moment recent verplaatst waren, maakte dat proces logistiek complex en maakte het noodzakelijk de standplaatsen extra te controleren. Omdat alles binnen de 6 weken gereinigd moest worden (na 6 weken wordt roet corrosie) werd beroep gedaan op verschillende partners. Alle beelden van het openluchtdepot en de verzekerde beelden in de risicozones werden gereinigd door IPARQ met onderaannemers. De beelden op Hortiflora werden gereinigd door Lapis Arte in samenwerking met Stroom. De eigen collectieploeg bood logistieke ondersteuning. De (administratieve) afhandeling met verzekeringsdiensten, experts vroeg erg veel tijd voor het hele team en de zakelijk medewerker.
- **Inbraak:** In de nacht van vrijdag 19 januari 2024 heeft er een inbraak met diefstal van materialen plaatsgevonden in het Middelheimmuseum. Er was een inbraakpoging in het kunstdepot en in de serre/atelier, daar is echter niets gestolen. Wel zijn er een grote hoeveelheid onderhoudsmaterialen ontvreemd in de loods waar de materialen voor het onderhoud van de collectie bewaard worden.
- **Vandalisme:** Gedurende het jaar werden 6 kleine incidenten vastgesteld waarbij met pen of stift markeringen werden aangebracht op een aantal kunstwerken en gebouwen. Alle markeringen werden snel opgemerkt en konden verwijderd worden zonder blijvende

schade. Voor incidenten met gebouwen konden we beroep doen op de graffiti-ploeg van de stad Antwerpen.

a.7. Digitalisatietrajecten ifv bewaring

- **Nieuwe digitale werkwijze stad Antwerpen:**

In 2024 is een nieuwe digitale werkwijze geïmplementeerd bij de musea van de Stad Antwerpen voor de collectieprocessen en de objectdossiers. In Sharepoint worden de diverse bestanden gemetadateerd, in documentensets gegroepeerd en wordt er meer in processen gewerkt dan in de aparte digitale objectdossiers. Dit moet ook op lange termijn een betere archivering naar het Stadsarchief garanderen, een vlottere doorzoekbaarheid en gestroomlijnde procedures. Het team collecties heeft hier in 2024 de nodige opleidingen gevolgd én zelf georganiseerd voor uitrol binnen het Middelheimmuseum. (TD3: samenwerking; TD6: Digitale transitie)

- **Digitale registratie kunstenaarspublicaties:**

In november 2024 werd, als afsluiting van het project *KUNSTENAARSPUBLICATIES: Digitale registratie en ontsluiting van publicaties over/met/door kunstenaars*, het efemere materiaal van Jef Geys, Dennis Tyfus, Timm Ulrichs, Lawrence Weiner en Peter Downsbrough – dat als kunstenaarspublicatie wordt beschouwd – opgehaald door het Nederlandse digitalisatiebedrijf GMS. Dit materiaal wordt door GMS gedigitaliseerd volgens de Metamorfoze-richtlijnen. De oplevering van de digitale bestanden wordt in het voorjaar van 2025 verwacht. De bestanden zullen nadien door Meemoo gecontroleerd worden. (TD3: Samenwerking; TD6: Digitale transitie)

- **Afstemming op digitale transitie binnen de Antwerpse museumgroep**

Realisaties in 2024:

- De opstart van een meerjarig programma Digitale transformatie binnen de afdeling Cultuur (zie ook strategische doelstellingen van de groep toegelicht: generieke aandachtspunten). Hiervoor is een beheersstructuur in het leven geroepen, en drie programmamanagers ondersteunen de ontwikkeling en de implementatie van het programma.
- Aanwerven van een programmamanager Digitale Transformatie voor Musea en Erfgoed. Die ondersteunt de cultureel-erfgoedinstellingen bij de uitwerking, concretisering en bijsturing van de digitale strategie en de vertaling ervan naar concrete ambities, projecten en acties. De programmamanager coördineert ook een expertisenetwerk dat de digitale maturiteit van de groep verhoogt en de digitale transformatie inhoudelijk voedt. Middelheimmuseum leverde bijdragen voor de toekomstvisie voor de Antwerpse musea en erfgoedinstellingen rond collectiedata en –processen. Middelheimmuseum leverde bijdragen aan overleg over het collectieregistratiesysteem, met nadruk op het opschonen van databanken en thesauri.
- Opmaak van een architectuurtekening van het huidige digitale landschap van de Antwerpse stedelijke musea en erfgoedinstellingen. In 2024 leverde Middelheimmuseum input aan voor de architectuurtekening digitale structuur door

Datable. Zowel de huidige en de gewenste digitale situatie werden uitgetekend en op een tijdlijn geplaatst. In 2025-2026 zal er gezocht worden naar een meer efficiënte, digitale structuur die vlot data uitwisselt met een beperkte versie van de Datahub. Dit omvat een overzicht en analyse van alle gebruikte datasystemen, en dit zowel op groepsniveau als op niveau per individueel huis. Hierbij is enerzijds het IT-landschap in kaart gebracht; anderzijds is beschreven voor welke processen de verschillende applicaties gebruikt worden, met evaluatie van positieve elementen en eventuele tekortkomingen.

- Opstellen van een toekomstadvies voor de ontwikkeling van dit digitale landschap op middellange termijn tot 2028, ter ondersteuning van de uitvoering van de huidige beleidsplannen en het ontwikkelen van een visie op de langere termijn.
- Door de evoluties op het vlak van digitale profielen binnen de afdeling Cultuur met als gevolg daarvan verschoven en/of aangepaste verantwoordelijkheden en takenpakketten, werd de opdracht van het digitale team binnen de afdeling Behoud en Beheer toegespitst op de uitbouw van de digitale infrastructuur en databeheer. Het strategische luik wordt behartigd door de Programmamangers op het centrale stafniveau.
- Op het vlak van de uitbouw van de digitale infrastructuur werden volgende elementen gerealiseerd in 2024:
 - Datahub

In 2024 is een eerste versie van de Datahub voor de groep gerealiseerd. Die brengt de gegevens van de verschillende collectiesystemen samen, gebruik makend van semantisch web-technologie en standaarden zoals CIDOC-CRM. Het gecombineerde datamodel is vervolgens ook omgezet naar de OSLO-standaard. Geïntegreerde bronnen worden aangeboden via één dataplatform, via API's en SPARQL-queries. De uitgebreide documentatie van het datamodel is online beschikbaar (<https://antwerp-cultureel-erfgoed.digipolis.be>). In 2024 werd een lastenboek opgesteld voor het realiseren van een basisontsluiting van de collectiedata via de datahub.
 - DAMS

Voor het beheer van digitale objecten is in 2024 een nieuw systeem ontwikkeld. In eerste instantie gaat het om een technologie-update die mogelijkheden realiseert voor de verdere uitbouw van het systeem. De migratie van het huidige naar het nieuwe systeem staat begin 2025 gepland. Waar het huidige DAMS-systeem rechtstreeks gekoppeld is met de afzonderlijke collectiesystemen, is het nieuwe DAMS gekoppeld via de Datahub.
 - Erfgoedrapportageapp (ERA)

In 2024 is een tweede versie van de Erfgoedrapportageapp ontwikkeld. Met ERA registreert iedereen conditierapporten (tekst en beeld) op een uniforme manier, ook op locatie (bijvoorbeeld door een koerier in het buitenland).
 - Museaal collectiesysteem

In 2024 werd de principebeslissing genomen om vanaf 2026 in te stappen in de Vlaamse Erfgoeddatabank van meemoo en de vier museale collectiesystemen van de groep uit te faseren. Gezien de beperkte faciliteiten voor archief- en

bibliotheekbeheer in de Vlaamse Erfgoedatbank behouden we hiervoor de bestaande toepassingen, met integratie via de Datahub.

- Op het vlak van databeheer werden heel wat elementen gerealiseerd voor de groep, waaronder:
 - Wiki van Behoud en beheer werd omgezet naar Sharepoint (100 wikilemma's omgezet naar pdf voor Sharepoint).
 - Het veld "Huidige eigenaar" is voor alle records rechtgetrokken en aangepast naar Stad Antwerpen, met uitzondering van de records waar het eigenaarschap niet bij de stad ligt (bijvoorbeeld het legaat Mayer van den Bergh, collectie van de Vlaamse Overheid en de collectie van de Vrienden van het RSLM).
 - Aan het Stadsarchief werd een export aangeleverd met als doel de nog in Axiell/Adlib voorkomende linken naar de door de cyberattack van 2022 besmette G-schijf te kunnen aanpassen zodat deze linken vanaf nu verwijzen naar de objectdossiers in het e-depot. In totaal werden in 52.709 records de linken aangepast.
 - Het recordtype "Set" is weggewerkt voor MMB, MID, MPM, RH, VH.
 - Acties datakwaliteit:
 - Valorisatie :
 - Thesaurustermen (5 niet gedefinieerde en 86 kandidaatstermen)
 - Termen in de "Personen en Instellingen" database (53 niet gedefinieerd en 911 kandidaatstermen)
 - Database van de tentoonstellingen opgekuist in Axiell/Adlib
 - Database van de bibliotheekcatalogus aangepast in Axiell/Adlib (20.000 lege records verwijderd)
 - De Android-versie van de "Move-app" (standplaatsregistratie) werd uitgebreid getest maar de resultaten bleken niet 100 % accuraat. Waardoor er samen met Digipolis beslist werd om enkel nog de Apple-versie van de "Move-app" te promoten, die werkt wel goed en is betrouwbaar.

(TD3: samenwerking; TD6: Digitale transitie)

b. Deelname aan symposia & congressen in functie van collectiebeleid en –beheer: (TD3: Internationaal samenwerken)

Het Middelheimmuseumteam nam zowel actief als passief deel aan heel wat momenten van kennisdeling. Zo toetsten we het eigen collectiebeleid aan internationale kaders.

- 2023-jan 2024: Online internationaal programma/cursus georganiseerd door ICCROM: *Our Collections Matter Programme* (hoe collectiewerk kan bijdragen aan de realisatie van de SDGs en een duurzame samenleving). Veerle Meul nam deel voor het Middelheimmuseum met de casus van het openluchtdepot.
- 2 mei 2024: Online boeklancering georganiseerd door HKB Bern Academy of the Arts: *Performance: The Ethics and the Politics of Conservation and Care*
- 7-8 mei 2024: Internationaal symposium georganiseerd door MUDEC en J. Paul Getty Trust: *Public Art Inside Out*, in MUDEC Milaan (IT). Veerle Meul gaf daar een lezing: *Back to The Roots? Sculpture Naturally in Middelheim Museum*.

- 30 mei 2024: Sectordag georganiseerd door FARO: *Groot Onderhoud. De toekomst is nu!*, PXL Next in Hasselt. Veerle Meul leverde een korte lezing en bijdrage aan Sessie 3: *van nu en straks: over een visie op onderzoek in de context van erfgoedwerk*.
- 17 juni 2024: studiebezoek van Nasher Sculpture Centre: directie, curatorieel team en de funders en board leden aan het Middelheimmuseum. (betaald voor voorbereiding en tijd, ook bewaking) en Veerle Meul (*TD4: Cultureel ondernemerschap*)
- 20 juni 2024: Platformbijeenkomst van Land Art Lives ism Rijksdienst voor Cultureel Erfgoed: *LandArt door een erfgoedbril bekeken*, in De Verbeelding, Zeewolde (NL). Veerle Meul gaf daar een lezing over het kunstwerk van Jan Dries, "meditatieve ruimte het zelf zijn", 1974-2018, in het Middelheimmuseum.
- 25 juni 2024: Infosessie georganiseerd door CIA – MnE: *Auteursrechten voor dummies* door Mr. Joris Deene, MAS Antwerpen Deelname Jasper De Ridder, Veerle Meul
- 8 oktober 2024: online webinar georganiseerd door de Universiteit van Luik: *Musées d'art en plein air / Sculptures Parks*. Lezing gegeven door Sara Weyns
- 13 november 2024: Informatiedag georganiseerd door het Departement Jeugd, Cultuur en Media samen met FARO: *het ABC van het Topstukkenbeleid*, Brussel
- 29-31 oktober 2024 ICOMsymposium georganiseerd door ICOM, ICTAM en Sorbonne Nouvelle: *Museum Storage . Current situation and new challenges*. Tanya Bourgeois presenteerde een poster over de depots van het Middelheimmuseum
- 28 november 2024: Expert Meeting georganiseerd door SBMK en Universiteit van Amsterdam: *OH-Smart project: FAIR use of Artist Interviews for Conservators and Curators* in het Stedelijk Museum: Veerle Meul nam hieraan deel voor het Middelheimmuseum en leverde bijdrage
- 29 november 2024: internationaal Symposium georganiseerd door SBMK en Universiteit van Amsterdam: *SBMK Day and OH-SM Art Symposium 2024. FAIR use of Artist Interviews for Conservators and Curators*
- 10 december 2024: online webinar: *Musées d'art en plein air / Sculptures Parks*
- 26 & 27 september 2024: *symposium kunstenaarswoning Maison Guiette* (door VAI – fondation Le Corbusier) Pieter Boons nam deel
- 2 mei 2024: Sessie *loopbanen beeldend kunstenaars – zorg & welzijn* (door Kunstenpunt en NW) Pieter Boons nam deel
- 29 & 30 november 2024: Atelierbezoeken in Den Haag van *9 Haagse Kunstenaars* (organisatie Stroom Den Haag); deelname door Pieter Boons
- Lucy Branch, online cursus: *Bronze behaving badly: Bronze Conservation Principles For Large Objects* (deel 1): deelname door Danny Debruyne, Tanya Bourgeois en Rebecca Heremans
- 8 april 2024 Art public & campus universitaires: *Regards croisés sur les collections de l' Université de Grenoble et de la Vrije Universiteit de Bruxelles*, WEBINAR series georganiseerd door universiteit Luik "Museums of open-air art / Sculpture Parks; deelname door Tanya Bourgeois
- 5 oktober 2024: *Tapta: Flexible Forms* Online Symposium, georganiseerd door Museum Susch in Zwitserland, deelname door Tanya Bourgeois (voormiddag)
- 11 april 2024: *Adhesives and Conservation*, georganiseerd door AIP docent Rebecca Ploeger, deelname door Tanya Bourgeois en Rebecca Heremans

- Het Middelheimmuseum organiseerde samen met de Stichting Behoud Moderne Kunst een bijeenkomst rond de restauratieproblematiek van drie kunstwerken- topstukken uit de Middelheimcollectie in metaal: Max Bill, *Unendlichen Schleife*, MID.B.102; Aristide Maillol, *La rivière*, MID.B.029 en Jésus R. Soto, *double progression vert et blanc*, MID.B.277. In het verleden werden voor de 3 werken vooronderzoeken uitgevoerd. De deelnemers waren onder meer de vooronderzoekers, zelfstandige restauratoren, restauratoren uit musea in binnen-en buitenland, mensen uit de topstukkenraad, studenten enz. De inschrijvingen werden stopgezet bij 33 deelnemers. In 2025 wordt dit verdergezet in klankbordgroepen per kunstwerk met het oog op een conservatie-restauratiebehandeling.

2.2. Middelheimmuseum hanteert een gediversifieerd depotbeleid, op maat van de verschillende deelcollecties.

Op de Middelheimsite worden deelcollecties in verschillende depots bewaard, op maat van de noden van de specifieke collecties.

- **Collectiedepot 1: Collectiepaviljoen**
In 2024 werd de inrichting van het collectiepaviljoen grondig herzien, en werd een groot aantal stukken daar in bewaring, gewisseld. Ook een groot deel van de bibliothecaire collecties werd hier ingebracht (25 000 titels). Bij de installatie en herinrichting werden bouwfysische ingrepen uitgevoerd in functie van de energiezuinige klimatisatie-systemen en energiebesparende sturing/instelling. (TD5: Duurzaamheid)
- **Collectiedepot 2: Box in box**
Sinds 2019 past het Middelheimmuseum de BISO-normering toe (extra lage temperatuur, energiebesparend). De binnenbox loods garandeerde ook in 2024 een goede bewaring door kwalitatieve passieve kwaliteiten - bijna energie onafhankelijk. (TD5: Duurzaamheid)
- **Collectiedepot 3: Openluchtdepot**
Dankzij het bewaren van beelden in een openluchtdepotzone besparen we heel wat energie. Geen onderhoud gebouw, geen klimatisatie-systeem nodig. Door kunstwerken hier te bewaren wordt transport van kunst, personeel en conservering beperkt. Bovendien kan het publiek ook echt zien hoe de werken zorgvuldig worden gerestaureerd. In 2024 werd het openluchtdepot verder ingericht: zie ook winterinpak en nieuwe bewaaromstandigheden Mobile Linear City (V. Acconci). Deze aanpak werd herhaaldelijk toegelicht en besproken op de symposia en congressen hierboven opgelijst. (TD2: Inspireren en innoveren; TD5: Duurzaamheid)
- **Collectiedepot 4: voormalig koetshuis**
Naar aanleiding van de verhuis van de bibliothecaire collecties naar het collectiepaviljoen, zijn de twee depots in het voormalige koetshuis geoptimaliseerd. In hoofdzaak betreft dit plankbeheer, pest control, klimaatmonitoring, stofvrij maken en een

betere plaatsing, waardoor betere bereikbaarheid van de collectiestukken. M.b.v. studenten is een beperkte re-ORG doorgevoerd. Een stapsgewijze aanpak om degenen die werken met cultureel-erfgoedcollecties te helpen bij het reorganiseren van hun depot. De methode gaat uit van een creatief, maar veilig, gebruik van de aanwezige hulpmiddelen, waardoor ze erg budgetvriendelijk is.

2.3. Middelheimmuseum werkt als collegiale partner van de Antwerpse museumgroep mee om het behoud en beheer van de collectie en de depotwerking verder te versterken.

Met het oog op een structurele verankering en kwalitatieve huisvesting van de gehele collectiewerking (zowel depot als conservatie/restauratie, art handling en atelier werking) werd in samenwerking met het team Stadsbouwmeester en vastgoedpartner AG VESPA een ontwerpwedstrijd uitgeschreven voor de ontwikkeling van het “Collectie Centrum Antwerpen”. Uit de 38 ingestuurde kandidaturen werden 5 ontwerpteams geselecteerd waaruit na een intens jureringsproces – waarbij zowel interne als externe juryleden betrokken werden, maar ook alle leidinggevenden uit het centrale team Behoud en Beheer - het ontwerp van TV Office WINHOV-HUB als winnend ontwerp gekozen.

In voorbereiding hierop nam het Middelheimmuseum deel aan een werkgroep over een programma van eisen voor het nieuwe collectiecentrum, waarin ook de bewaring van een deel van de gesloten Middelheimdepotcollectie werd opgenomen. Nu zowel op Vlaams als op stedelijk niveau nieuwe besturen opstarten, loopt de zoektocht naar de financiering van de bouw van het nieuwe collectiecentrum.

Het in de Antwerpse museumgroep gecentraliseerde team Behoud en Beheer is verantwoordelijk voor de centrale depots op Droogdokken, Hessenhuis, Kaai 20, Luchtbal en Katoen Natie. In afwachting van een structurele oplossing voor de depotproblematieken in Antwerpen werkt het centraal team Behoud en Beheer aan een optimalisatie van de huidige werking. Deze optimalisatie vertaalde zich in 2024 concreet in de upgrade naar een meer kwalitatief depot op site Katoen Natie (depot “ex-KMSKA”) en in extra gecreëerde depotruimte op site Luchtbal (“blok C”). Deze initiatieven zorgen ervoor dat in afwachting van de realisatie van het Collectie Centrum Antwerpen de dienst Behoud en Beheer voldoende kwalitatieve depotruimte beschikbaar kan stellen aan de Antwerpse musea. Ook hierover vond overleg plaats met het collectieteam van het Middelheimmuseum.

Vanuit het team Restauratie en Preventieve Conservatie werd een strategie “Integrated Pest Management” (IPM) uitgerold over 12 museale locaties. Een ICM-werkgroep (“Integrated Contamination Management”) werd eveneens opgestart, met als doel kennisdeling op het vlak van contaminatieproblematiek bij roerend erfgoed. Dit wordt in het Middelheimteam mee opgevolgd door de sitebeheerder.

Veiligheidsaudit:

- Om in deze ontwikkelingen de veiligheid van onze collectie te kunnen verbeteren en waarborgen, geeft het Middelheimmuseum in 2024 opdracht voor een integrale veiligheidsanalyse, uitgevoerd door een gespecialiseerde en door de FOD BiZa erkende externe veiligheidsonderneming, Deze aanpak wordt vervolgens overgenomen door de centrale dienst behoud en beheer, die opdracht geven voor een veiligheidsaudit voor alle musea behorende tot de museumgroep. Dit bood nieuwe kansen op afstemming binnen de Antwerpse museumgroep, en de integratie met de groepsdoelstelling SD2 Sitemanagement (zie ook: generieke aandachtspunten). De opdracht bestaat uit een (risico)analyse/doorlichting van de bestaande en de opmaak van een plan voor nieuw door te voeren beveiligingsmaatregelen (perimeterbeveiliging, objectbeveiliging, CCTV-plan...). Alle aspecten van museale veiligheid werden daarbij geauditeerd: de specifieke infrastructuur van elk museum, de aanwezige beveiligingstechnologieën, de toegepaste veiligheids- en bewakingsprocedures, de inzet van erfgoedbewakers (al dan niet in combinatie met extern ingehuurd bewakingsagenten). Middelheimmuseum vroeg hierbij om bijzonder aandacht te hebben voor de mogelijk wijzigende fysieke perimeter van het museum (zie ook SD2.4), de ontwikkeling van het geplande masterplan infrastructuur voor het museum, en het verder professionaliseren van het team erfgoedbewakers (zowel intern als extern).

De resultaten van deze audits worden in de loop van 2025 verwacht in de vorm van aan te leveren auditrapporten.

2.4. Middelheimmuseum verkent nieuwe formele kaders en ondersteuningsmogelijkheden voor de combinatie van het beheer en de ontwikkeling van de kunstcollectie en het cultuurhistorische landschap (onroerend erfgoed).

In 2024 zet Middelheimmuseum de inspanningen voort om het gedeelde beheer van de Middelheimsite te stroomlijnen. De doelstelling die we delen met de Groendienst van de stad, de Sportdienst, de dienst erfgoedgoed, de studio Gebiedsontwikkeling van AG Vespa en het team stadsbouwmeester, is om het Middelheimmuseum maximaal te integreren in de grotere parkencluster, waar mogelijk ruimtegebruik te delen en de veiligheid van de collectie te combineren met een maximale toegankelijkheid, aan de hand van innovatieve landschapsingrepen. Daarbij blijft de erfgoedstatus van de omgeving het eerste kader voor beslissingen en ontwikkelingen. (TD3: Samenwerken; TD5: Duurzaamheid; TD4: Cultureel Ondernemerschap)

Dit is een opgave van aanzienlijke complexiteit. Enerzijds zijn er naast de betrokken stadsdiensten nog drie grote niet-stedelijke partners betrokken: Universiteit Antwerpen, Ziekenhuisgroep ZAS, en Agentschap Wegen en Verkeer (beheer Craeybeckxtunnel die onder het Middelheimmuseumzone Oost, loopt). Al deze betrokken partijen hebben prioriteiten en voorwaarden eigen aan hun respectieve werking, en de bescherming en ontwikkeling van de cultuurhistorische waarde van het landschap van het Middelheimmuseum en omgeving, is daar niet altijd deel van. In 2024 is

het echter gelukt om dankzij intensief overleg de verschillende belangen en doelstellingen op elkaar af te stemmen. Daarbij moet een voortdurende spreidstand worden gemaakt tussen de korte termijn noden van de respectieve partners, en de ontwikkeling van een lange termijnvisie (inclusief vastgoed- en landschapsstrategie). Dit laatste werd inmiddels verankerd in het nieuwe bestuursakkoord van de stad, in maar liefst drie verschillende resoluties.

Dit zal een vervolg krijgen in 2025. Middelheimmuseum stuurt aan op een geïntegreerde aanpak en overlegstructuur. Daarin gaat het verder op zoek naar de formele ondersteuningsmogelijkheden en kaders voor een waardering van de culturele waarde van zowel ons roerend (collectie) als onroerend erfgoed (park).

Strategisch en operationeel overleg Groendienst

De Groendienst is in de dagelijkse exploitatie van het museum de eerste partner. Daarvoor werd een overlegstructuur in het leven geroepen die ook in 2024 nauwgezet werd nageleefd: een 2-wekelijks operationeel overleg, en een maandelijks strategisch overleg, garanderen dat de zorg voor kunst en natuur voortdurend op elkaar afgestemd blijven. Zo wordt o.a. het maaibeleid aangepast en opgevolgd i.f.v. een verhoging van de biodiversiteit. In 2024 werden de maaiplannen opnieuw geactualiseerd (maximale inzet op extensief maaibeleid), in afstemming met de nieuwe opstellingen in de collectiepresentatie. Daarnaast worden ook transporten van kunstwerken, grote snoeiwerken, noodvellingen, nieuwe aanplantingen etc systematisch op elkaar afgestemd.

Scenario-onderzoek:

In 2024 werd Middelheimmuseum betrokken in een vergunningsaanvraag voor de ontwikkeling van een grote tennisclub, binnen de parkencluster en tegen een van de grenzen van het museum. Het gaat om een politiek gevoelig dossier, maar ook om een reële bedreiging van zowel de waarde van het roerend landschappelijk erfgoed, als de bezoekersbeleving van de Middelheimcollectie (met name geluidsoverlast).

Om tot een oplossing te komen, geeft de stad Antwerpen opdracht tot een scenario-onderzoek. Dit scenario moet een antwoord bieden op de concrete ruimtevragen en programma's van eisen binnen het bestaande beleidskader voor het projectgebied Half Maantje, Koningin Astridpark en het tunneldak van de Craeybeckxtunnel, gelegen binnen het studiegebied Nachtegalenpark en ruimere omgeving (waarvan Middelheimmuseum deel uitmaakt). Het onderzoek bestaat uit drie fases: analysefase (opmaak synthesekader en programma's van eisen per actor); divergerende fase (opmaak van ruimtelijke scenario's) en een consensusfase (opmaak consensusscenario, elementenraming en stappenplan). Hieraan neemt het Middelheimmuseum intensief deel. Het uiteindelijke resultaat najaar 2024 is dat de tennisclub een andere bestemming krijgt, in een grotere sportcluster ten noorden van het Middelheimmuseum. De werkbanken voeden wel verder het denkproces over de huidige grenzen van het Middelheimmuseum. (TD1: *participeren en inclusie*; TD2: *Inspireren en innoveren*; TD3: *Samenwerken*)

2.5. Middelheimmuseum ontwikkelt een meerstemmig pilootproject voor de beschrijving van de eigen collecties en collectiestukken, met bijzondere aandacht voor problematische termen en betekenissen die vanuit actueel perspectief gevoelig verschoven zijn.

In 2023 nam het Middelheimmuseum deel aan overleg binnen de Antwerpse museumgroep over dekolonisatie van de registratie van collecties. Dit leidde tot een subsidieaanvraag door FoMu in 2024 voor het project: *Participatieve collectieregistratie en -ontsluiting: onderzoek naar een meerstemmige methodologie met oog op inclusieve taal en beeldtaal*. Het Middelheimmuseum leverde input voor de aanvraag en methodiek en zal de resultaten opvolgen, maar besliste niet mee als partner in dit project in te stappen gezien de specifieke aard van de collecties in de aanvraag (fotografie Congo). (TD3: Samenwerken)

Gezien in 2024 het hoofd collecties de functie verliet, en een nieuwe vacature werd opengesteld voor een Verantwoordelijke Collectiebeleid (start 24.03.2025), zal de ontwikkeling van dit pilootproject verder opgenomen worden door de nieuwe collega.

2.6. Middelheimmuseum werkt een programmalijn uit rond het borgen en delen van kennis, ervaring en vakmanschap. Dit specifiek voor de creatie, van conceptfase tot realisatie, en (re)fabricatie van sculpturaal werk voor openlucht, met aandacht voor de co-creatie tussen kunstenaar en producent.

In 2024 werd de inhoudelijke basis voor deze doelstelling uitgewerkt in een werkgroep aanvankelijk bestaande uit de community builder en directie van het museum, in Q4 aangevuld met de nieuwe Verantwoordelijke Onderzoek en Ontwikkeling, de curator van het museum en een medewerker uit het productieteam (verantwoordelijk voor de collectiewerken).

Het museum vertrekt voor de opstart van deze doelstelling vanuit de premisse dat naoorlogse beeldende kunst wat betreft het *maken* een nieuwe, zeer complex gegeven is geworden: een combinatie van zowel het handgemaakte als confectie, en van zowel het intens individuele als door een massa samengebrachte 'resultaten'. Alleen al de werken in onze eigen zomerprogrammatie in 2024 tonen: sculptuur en ruimtelijk georiënteerde kunst kan vandaag evenzeer geproduceerd worden door lassers, publiek en on site (bv het werk van Kiluanji Kia Henda), of in een groot productie-atelier (Isamo Noguchi), of aan de hand van computersoftware (Dries Depoorter), met levende lichamen (Joan Jonas) of door de anonieme bijdragen van honderden mensen (Tuur en Flup Marinus). De evolutie van kunst gemaakt in het atelier tot dergelijk site specifiek werkt gemaakt in een grote verscheidenheid, is een evolutie die we ook zien in de chronologie van de Middelheimcollectie.

Dit brengt nieuwe vragen naar de oppervlakte. Hoe verhoudt het auteurschap van de kunstenaar zich tot dat van de andere deelnemende 'makers'? Wat zijn de implicaties van een systeem waarbij vele handen bijdragen aan het maken van het kunstwerk, maar waarin de kunstenaar nog vaak als het singuliere uitzonderlijke 'talent' gevierd wordt? Wat met de afhankelijkheid van de kunstenaar van deze anderen, en welke uitwisselingen vinden daar plaats? En zijn er ethische

bedenkingen, bijvoorbeeld als er samengewerkt wordt met maatwerkbedrijven? Naar de buitenwereld toe zijn kunstenaars alvast vaker aan het woord over hun ideeën dan over de maakprocessen van hun werk.

Ook in onze maatschappij wordt theoretisch en strategisch werk vaak als waardevoller gepercipieerd dan handarbeid of vakmanschap. Dat zien we weerspiegeld in het hevige debat over onderwijs. Hier liggen complexe – historische en sociale - ontwikkelingen aan ten grondslag.

Anderzijds, is er bij een publiek soms nog sprake van misprijzen als blijkt dat de kunstenaar hun werk “niet zelf heeft gemaakt”. En stijgt de waardering naarmate de productie, technisch of materieel, heel gesofisticeerde eigenschappen heeft.

Het Middelheimmuseum onderzoekt dit bijzondere spanningsveld. Het zet daarbij de volgende resultaten voorop.

- We willen proberen om de verschillende rollen van het maakproces beter begrijpen en de bijdragen van vele verschillende soorten makers zichtbaar maken. Daarmee willen we recht doen aan de verschillende creatieve makers die deel uitmaken van het tot stand komen van het kunstwerk.
- We willen een gemeenschap van kunstenaars en makers - in en rond de Middelheimcollectie- inspireren en ondersteunen in hun maakprocessen, door het collectieve denken hierover te faciliteren.
- We ambiëren onze publieken te tonen dat het werk van de kunstenaar geen ‘buitenaards’ vermogen is, maar deel van een netwerk van veel verschillende vormen van kennis, kunnen en creativiteit. Zo brengen we enerzijds de kunstenaar dichterbij, en anderzijds waarderen we vaktechnisch werken en leren.

Uit onze gesprekken met kunstenaars blijkt steeds opnieuw dat kunstenaars graag, in vertrouwelijke omstandigheden, expertise uitwisselen over de technische aspecten van hun werk. En dat er een groot respect en vertrouwen bestaat ten aanzien van de makers die hen omringen in de creatie van werken voor de Middelheimcollectie. Vandaaruit werden de eerste stappen gezet:

- een inventarisatie van de netwerken, vragen en noden van makers die samen met de kunstenaar een kunstwerk tot stand brengen. De vragenlijst gaat in op een aantal grotere onderzoekslijnen:

- wat betekent vakmanschap, aansluitend bij de praktijk van de hedendaagse beeldende kunstenaar (specifiek voor ruimtelijk georiënteerde kunst als sculptuur, installaties, etc). Wat betekent vakmanschap i.f.v. refabricaties?
- Hoe zien hun relaties met kunstenaars er uit/ welke rollen worden er verdeeld?
- Hoe is hun relatie tot onderwijs en meer algemeen tot het opleiden van jonge makers?
- Wat zou het Middelheimmuseum in bovenstaande voor hen kunnen betekenen?

Eerste interviews vinden plaats met Koen Mertens van Etoile Mechanique (lokale makers van verschillende werken in de collectie van o.a. Erwin Wurm, Ria Pacquée, Rosella Biscotti, ...) en Flor Broes van Moker (makers van o.a. collectiestukken van Richard Deacon, Dan Graham, ...).

Aan de hand daarvan maakte het museum een start met de inventarisatie van de verschillende betrokken rollen, van modellen, assistenten en studiomedewerkers, via bronsgieters naar technische producenten vanuit bepaalde materialen of vaardigheden. Daarnaast werden verschillende meester-leerling-verbanden kaart gebracht, van zowel moderne collectiewerken als hedendaagse. Ook stagiairs maken regelmatig deel uit van die ecosystemen: voormalige stagiairs van het museum gaan aan de slag binnen de producerende bedrijfjes, waar het museum soms ook weer mee samenwerkt. Soms werken kunstenaars voor zo'n producerend bedrijf, waarbij ze werk voor anderen maken, naast hun eigen praktijk.

In november 2024 startte in het museumteam een nieuwe verantwoordelijke onderzoek en ontwikkeling. In december maakt de werkgroep een doorstart met de installatie van een onderzoeksgroep om meer richting te geven aan de nog breed uitwaaiende vragen. Een eerste bijeenkomst bestaat uit museummedewerkers die creatieprocessen van kunstenaars voor de collectie begeleiden (curator en medewerker productieteam), de community builder van het museum, de directie en de onderzoeksmedewerker, en een eerste twee externe leden: Dries Verbruggen en Claire Warnier van Unfold Studio. Zij hebben een uitgebreide praktijk opgebouwd als "makers" voor kunstenaars (momenteel bv Edith Dekyndt), maar ontwikkelden ook lezingen, publicaties en beeldende projecten die de verschillende rollen van het maken onderzoeken. D. Verbruggen is bovendien verbonden aan de Universiteit Antwerpen, als docent ontwerpwetenschappen. Vandaar leggen we ook de brug naar Erfgoedstudies.

Daarmee verbinden we het project als een pilootproject 'communitymaking' met een onderzoeksproject. De onderzoeksgroep identificeert een 5-tal werken uit de Middelheimcollectie die als concrete verdere casestudies ontwikkelt zullen worden in 2025. Het project moet in de toekomst ook toelaten om andere hybride musea, die op de grens tussen het kunsten- en het erfgoeddecreet werken, te bevragen en nieuwe samenwerkingskansen te verkennen. Ook het traject Kunstenerfgoed biedt boeiende kansen voor de verdere ontwikkeling. (TD 2: *Innoveren en Inspireren*; TD 3: *samenwerken*)

2.7. Middelheimmuseum zet de collecties en site actief in om de veerkracht te bevorderen van zijn publieken. Gemeenschappen en vrijwilligers helpen zorgdragen voor het erfgoed. De collecties en site inspireren hen bovendien tot zorg dragen voor elkaar.

a. Vrijwilligerswerking:

In 2024 werkte de bibliotheek van het Middelheimmuseum samen met 4 vrijwilligers. Ze kwamen elk 1 keer per week, een volledige of een halve dag. De vrijwilligers ondersteunden de

bibliotheekwerking bij volgende taken: steuncollectie documentatiemappen: selectie maken aangepast aan het collectieprofiel, fysieke mappen digitaal doorzoekbaar maken, herschikken en aanpassing bestickering (2 vrijwilligers). Ook de aankoop van nieuwe publicaties voor de bibliotheekcollectie werd ondersteund door 1 vrijwilliger, net als de beveiliging van de bibliotheekcollectie: plakken van stickers, koppelen sticker aan bibliografisch record.

De vrijwilligers ontvangen een zeer beperkte financiële vergoeding (€ 5,5/halve dag, € 8,5/hele dag). Het museum levert daarom inspanningen om hen te waarderen en te bedanken, met onder andere de viering van de 'dag van de vrijwilliger, uitnodigingen voor teammomenten (opening onthaalpaviljoen & collectiepaviljoen, complimentendag, teambuilding) en een bedankingsmoment met bezoek aan de nieuwe bibliotheek van het Rubenshuis en een drankje. Ook proberen we ze als organisatie zo goed mogelijk op te nemen met een blik achter de schermen, bij installatie van een nieuw kunstwerk, ... (TD1: *Participeren en inclusie*)

Ook de ledenactiviteiten van de Middelheim Promotors vzw, een toegewijde gemeenschap rond het Middelheimmuseum, wordt getrokken door een vast team van een 6-tal betrokken vrijwilligers, die opereren binnen de aansturing van de vzw. Naast communicatie met de leden en ledenadministratie verzorgen ze met de werkgroep 'activiteiten' een jaarlijks aanbod van meerdere uitstappen (voornamelijk bezoeken aan tentoonstellingen en kunstenaarsateliers) buiten en activiteiten binnen het museum. In 2024 organiseerden deze vrijwilligers de volgende activiteiten voor de vrienden van het museum (zie bijlage 4)

Sinds Covid is het aantal leden van de Vriendenvereniging teruggevallen van een 400-tal naar 250-leden, waarvan ongeveer gemiddeld 40 % actief deelneemt aan de activiteiten. Deze vrijwilligerswerking valt onder de paraplu van de Promotors vzw, en onttrekt zich in de praktijk daarom vaak van de vrijwilligers-aanpak in het museum. In september 2024 startten de vriendenvereniging en het museum een gezamenlijk traject ondersteund door Idea Consult om de vzw een doorstart te geven in 2025. In dat traject wordt het advies gegeven de ledenwerking in te kantelen in de publiekswerking van het Middelheimmuseum, en de focus te leggen op activiteiten in het museum, ipv het uitgebreide uitstappenprogramma. De stuurgroep die het traject opvolgt, gaat hiermee akkoord in december 2024. (TD3: *Samenwerken*; TD4: *Cultureel ondernemerschap*)

Het kader van de stad Antwerpen voor vrijwilligerswerking is vooral een administratieve omkadering. Het Middelheimmuseum ging daarom in 2024 op zoek naar een trajectbegeleiding voor de uitwerking van een stevig vrijwilligersbeleid. Daarmee willen we het museum verder ontwikkelen als een proeftuin voor een vrijwilligerswerking die zorgnoden aan een zorgaanbod matcht, in een haalbaar evenwicht tussen de noden van de vrijwilliger en de noden van het museum. Nog in 2024 kreeg Hitch ([Vrijwilligerswerk | Hitch](#)), de opdracht voor een 6-daagse trajectbegeleiding van het team, die in de eerste maanden van 2025 worden opgenomen. (TD1: *Participeren en inclusie*)

b. Zorgzaam project vanuit toegang tot Middelheimcollectie

Het Universitair Centrum voor Kinder- en Jeugdpsychiatrie UKJA organiseert jaarlijks enkele zomerkampen voor 12- tot 18-jarigen, wanneer de ziekenhuisschool gesloten is. Het 'ik-

versterkend kamp' en 'beeldend Kamp' vinden in 2024 plaats in het atelier van het museum, respectievelijk 5 tot 8 augustus en van 12 tot 14 augustus. Het aantal deelnemers is klein, gezien de kwetsbaarheden (telkens ongeveer een 5-tal jongeren nam deel), maar de zorgverleners onderstrepen het belang en de waarde van de ervaring de gesloten zorginstelling te kunnen verlaten en op te gaan in het museumleven. De creatieve therapeute die de sessies begeleidde verwoordde het als volgt: *'je wilt niet weten wat voor een effect het heeft op de jongeren dat de sessies in het museum doorgaan en niet langer in het ziekenhuis. Gewoon de wandeling van het ziekenhuis doorheen het museum tot aan de serre is al een wereld van verschil.'* (TD1: Participeren en inclusie; TD 2: Inspireren en innoveren; TD3: Samenwerken)

2.8. Middelheimmuseum ontwikkelt Middelheim-Oost tot een meer sociale infrastructuur, i.s.m. de nabije burens. In deze vernieuwde zone staat de relatie tussen cultuur, levensomgeving en welzijn centraal.

In 2023 startte het Middelheimmuseum een langdurige samenwerking op met de Universitaire Kinder- en Jeugdpsychiatrie (UKJA) van het ZAS Middelheim, UAntwerpen en Stad Antwerpen. Samen creëren we een nieuwe 'verbindingsplek' tussen het museum en het ziekenhuis, waarlangs het kunstpark toegankelijk wordt, niet alleen voor de patiënten en hun families van UKJA, ZAS Middelheimmuseum en het Paola-kinderziekenhuis, maar ook de bewoners van het belendende woonzorgcentrum, de studenten van de UA en de buurtbewoners uit de bredere omgeving.

Bypass is een participatief project waarin het museum zijn maatschappelijk rol wil verbreden en verstreken en samen met zijn burens, inzetten op duurzaamheid. In maart 2023 ondertekende het museum dus ook de Green Deal Duurzame Zorg.

Het project, waarin zowel een fysieke als een mentale verbinding het resultaat zullen zijn, ontwikkelde het Middelheimmuseum ook in 2024 verder als 'healing environment'. Met inzichten uit bevestigingen van de vele betrokken partijen, bezochten onderzoekers van de Faculteit Ontwerpwetenschappen van de UAntwerpen het museum opnieuw in 2024. Ze stelden vast dat het kunstpark vandaag al bijzonder potentieel heeft als 'healing environment': een omgeving die fysiek, emotioneel en mentaal welzijn bevordert. Het rapport vormt een uitstekende basis voor de verdere ontwikkeling van programma-onderdelen, voor de specifieke doelgroepen vertegenwoordigd door onze partners.

Het participatieve co-creatieproces dat leidt tot de fysieke verbinding van de sites, startte in maart 2023 met een kick-off en de opbouw van een netwerk van stakeholders. In 2023 lag de focus op menselijke verbindingen met de buurt, experts, wetenschappers, therapeuten, kunstenaars, ... In 2024 krijgt die verbinding concreet vorm in een nieuw landschapontwerp: We liepen in Q1 en Q2 een intensief ontwerptraject met Donker Design, telkens in werkbanken samen met de verschillende partners. Elk fase van het schetsontwerp werd telkens in afstemming met de kinderen, jongeren, hun omgeving en hulpverleners van UKJA verfijnd, onder begeleiding van onderzoekers van UAntwerpen, faculteit Geneeskunde en Gezondheidswetenschappen en faculteit Ontwerpwetenschappen. Deel van dit ontwerptraject is bovendien de uitvoering van een

duurzaamheidsscan. Samen met de groendienst wordt zone oost van het Middelheimmuseum beheerd en verder ontwikkeld in functie van meer biodiversiteit.

Dit traject resulteerde in een finaal ontwerp in september 2024 (Q3), gedragen door alle partners. Waarna we de aanvraag voor de omgevingsvergunning konden opstarten (Q4). (*TD 1: Participeren en Inclusie; TD2: Inspireren en innoveren; TD3: Samenwerken*)

In 2025 wordt de verbinding effectief aangelegd, incl. een monumentale kunstintegratie (zie SD1).

De projectleider van Bypass in het Middelheimteam nam in 2024 ook deel aan een aantal opleidingen, in functie van de verdere ontwikkeling van programma-onderdelen i.f.v. een sensibilisering van de meerwaarde van kunst en natuur op zowel mentale als fysieke gezondheid:

- 26/3/2024: Studievoormiddag *Inverde : Zorg voor Natuur – Natuur voor Zorg* (Green deal Duurzame Zorg)
- 8/5/2024: Seminarie *Eén jaar Green Deal Duurzame Zorg* (Green deal duurzame zorg)
- 10/6/2024: Studiedag met Jolien Posthumus (programma manager Welzijn Museum van de Geest)
- 10/9/2024: Seminarie: *Uit de kunst bij ZAS* (rol van kunst binnen therapie) (ZAS)
- 10/10/2024: Lerend netwerk *Zorg & Welzijn* ism TOON (Dr. Guislain museum & KADOC)

Zone Oost: een interactievere zone

Het Bypass-project wordt een belangrijk onderdeel van het museumgedeelte Zone Oost.

In Zone Oost bracht het museum in 2024 de interactieve kunstwerken uit de collectiesamen. Alle nieuwe werken in deze zone zijn speels, tastbaar en uitnodigend om te ontdekken. Deze inhaalbeweging om Zone Oost als actievere zone te ontwikkelen, wordt de komende jaren verdergezet. Deze interactieve werken werden geïnstalleerd in 2024:

- Sarah & Charles (2021), *Puppetry & Puppets* (Collectie Vlaamse Gemeenschap)
- Superflex (2017-2024), *One Two Three Swing!*
- Isamu Noguchi (1965-1980/2021), *Play Sculpture*

Dankzij het Bypass-project zal een groter deel van het publiek het museum betreden via de oostkant. Voor de kinderen en jongeren van UKJA (Universitaire Kinder- & Jeugdpsychiatrie Antwerpen) is dit bovendien de eerste plek waar ze in contact komen met het museum als ze via de nieuwe toegang het terrein betreden. De ontwikkeling van deze nieuwe verbindingssplek gaat echter verder dan enkel de infrastructuur. Het project biedt ook een kans om de verbinding met de buurt te versterken.

Een belangrijk contactpunt voor de kinderen en jongeren zijn de erfgoedbewakers, voor wie deze nieuwe ontwikkeling, niet vanzelfsprekend is. Voor hen werden in 2024 3 studiedagen ingericht vanuit Jes Academy: *Omgaan met jongeren*. (*TD1: Participeren en Inclusie; TD2: Inspireren en innoveren*)

Betrokken buurt

De ontwikkeling van de nieuwe verbindingsplek gaat niet alleen over de infrastructuur. Het project vormt ook de aanleiding voor meer verbinding met de omgeving van het museum. Daarom heeft de community builder van het Middelheimmuseum gesprekken opgestart met verschillende burens en partners om verdere samenwerkingen te onderzoeken (*TD 1: Participeren en Inclusie; TD3: samenwerken*):

- UKJA
 - o Ik versterkend-kamp: zie 2.7
- ZAS
 - o De community builder van het museum had contacten met een communicatiemedewerker van ZAS/afdeling Middelheimziekenhuis om samen te bekijken hoe we voor patiënten een bezoek aan het ziekenhuis zinvol kunnen combineren met een bezoek aan het museum. Zowel op de website als in de onthaalbrochure gebeurden enkele kleine toevoegingen om het museum onder de aandacht te brengen als een plek die hun herstel kan ondersteunen.
- UA Antwerpen
 - o Op 16.05.2025 kreeg de community builder van het museum een rondleiding langs de 2 universiteitscampussen die het museum flankeren. Duurzaamheidscoördinator Carla Uwens leidde rond en leverde na het overleg een mindmap af met alle contactpersonen en mogelijkheden tot samenwerking.
 - o Op 02.08.2025 was er een online ontmoeting tussen Femme Swinnen van de UA en de community builder van het museum. Femme organiseert jaarlijks de 'mind matters week' in de verschillende universiteitscampussen. Later op het jaar dan de 10-daagse van de geestelijke gezondheid, dat past logischer in een academiejaar. Een verkennende uitwisseling van ideeën en inspiratie.
- Het terrein van het Theologisch Pastoraal Centrum ligt tegen het Middelheimmuseum. Het centrum is aan een intense verbouwing en vernieuwing bezig. In Q1 2024 vond er een eerste kennismakingsgesprek plaats. Daarop volgde een rondleiding doorheen de volledige site van het theologisch pastoraal centrum. Het TPC vroeg het museum te onderzoeken of collectiemobiliteit van de depotcollecties naar het centrum mogelijk is. De vraag wordt opgenomen door de nieuwe Verantwoordelijke Collectiebeleid.
- Commons Lab; in 2024 zijn er regelmatig contacten geweest met Commons Lab, een Antwerpse organisatie die burgerinitiatieven ondersteunt. Bedoeling was samen te bekijken hoe het museum de burens van het Rucaplein, de werking van UKJA, universiteitscampus Groenenborger en het Dienstencentrum Oosterveld op de Groenenborgerlaan elkaar konden vinden in een samenwerking. Bijvoorbeeld in de vorm van een tuin, net buiten de grenzen van het museum. Commons Lab diende binnen de burgerbegroting van het district Antwerpen een aanvraag in voor 3 zorgtuinen, waaronder één tuin in de buurt van het museum, bij voorkeur een intensieve samenwerking met in eerste instantie UKJA. Dit idee is echter voor onbepaalde tijd in de koelkast beland omdat er binnen UKJA té weinig draagvlak en personeel voorhanden is om dit echt structureel, duurzaam te laten slagen. Middelheimmuseum zoekt mee naar andere mogelijkheden in de toekomst.

- Dienstencentrum Oosterveld; eveneens in 2024 vond er een eerste kennismakingsgesprek plaats om af te toetsen wat we als burens voor elkaar zouden kunnen betekenen. Er verblijven zeker senioren die interesse hebben in kunst.
- Vanuit het dienstencentrum kwam ook de vraag of het museum wilde onderzoeken of er geen werken uit het depot op de site van het dienstencentrum zouden kunnen geplaatst worden. Ook deze vraag wordt opgenomen door de nieuwe Verantwoordelijke Collectiebeleid.
- In 2024 vonden er enkele uitwisselingen plaats tussen de community builder van het Middelheimmuseum en gelijkaardige functies in andere musea en culturele instellingen. Dit kan gekaderd worden in een intervisie oefening en als een onderzoeksvraag.
 - o Nathalie Deschacht van het Abby museum in Kortrijk op 30/8
 - o Ellen Huet van het Letterenhuis op 11/9
 - o Beau Delagaye van Arenberg op 6/12
 - o Stan Spijkers van DeSingel op 19/12

We stellen dus vast dat de community builder van het museum een groot aantal kansen gecreëerd worden op samenwerking, participatie en een grotere inclusiviteit in het museum. De beperkte capaciteit van het museumteam laat niet toe om met *al* die kansen meteen om te zetten in concrete resultaten. Maar het museum werkt hieraan gestaag verder.

SD3. Onderzoek als motor: Middelheimmuseum bouwt zijn onderzoeksfunctie uit.

Onderzoek informeert de andere functies, voedt ze én verbindt ze onderling. Het museum initieert zelf onderzoek, maar faciliteert ook dat van anderen. Zo wil het bijdragen aan een verdieping van de kennis over cultureel erfgoed. Kunstenaars nemen in het onderzoeksbeleid een centrale rol op. Het museum nodigt hen actief uit tot onderzoek en deelt de realisaties binnen bestaande en nieuwe (internationale) netwerken, en met een focuszoekend publiek.

3.1. Middelheimmuseum trekt een onderzoekcoördinator aan, stelt een onderzoeksbeleidsplan op, met een heldere scope, methodes en onderzoeksvragen. Het trekt samenwerkingen met andere musea en partners aan, en ontwikkelt een strategie en aanpak voor het uitdragen van onderzoeksresultaten en het consulteren ervan.

In 2024 kan Middelheimmuseum starten met de oprichting van een nieuwe onderzoekscel om zijn museale onderzoeksfunctie structureel te versterken. Binnen de missie, visie en het profiel van het museum wordt een onderzoeksbeleid ontwikkeld dat vernieuwend en creatief wil zijn. We handelen volgens transparante, systematische methodieken en staan open voor onvoorziene en verrassende resultaten. We zorgen ervoor dat de resultaten overdraagbaar zijn, en ontsloten worden voor relevante doelpublieken. Zo zorgen we voor de toename van kennis en expertise van onszelf en anderen. En aan de hand van een grote cross-sectoriële

nieuwsgierigheid, ontwikkelen we ook nieuwe toepassingen voor bestaande kennis en een ondernemende houding.

Museumonderzoek is vandaag veel meer dan documenteren, classificeren, labelen en opbergen. Het museum heeft het potentieel om enerzijds discursief, en anderzijds immersief kennis en informatie aan te bieden. Onderzoek, leren en ontwikkelen is bovendien niet langer het privilege en de opdracht van alleen experts, maar iets dat *samen* gebeurt: met kunstenaars, publieken, gemeenschappen, partners en veel verschillende medewerkers binnen en buiten het museum. (TD1: *Participatie en inclusie*; TD2: *Inspireren en innoveren*)

Het museum als lerende organisatie vergroot de eigen materiedeskundigheid en vakkennis. Het zorgt ervoor dat we steeds beter problemen oplossen én beter anticiperen op uitdagingen en veranderingen in de toekomst. Het brengt ons in contact met onze eigen blinde vlekken en aannames, en met de vaardigheden en kennis van anderen. En het biedt anderen in ruil de kans hun stem te gebruiken. Het zorgt ervoor dat we zelf betrouwbaar zijn als stem in verschillende soorten gesprekken. En het levert de creatieve onrust die zorgt voor innovatie en ontwikkeling. Onderzoek kan bestaan uit één van of een combinatie van verschillende van de volgende inhoudelijke elementen, en kan bestaan uit eigen onderzoek-initiatieven of het faciliteren van onderzoek door derden.

- AUTONOOM ONDERZOEK en kennisontwikkeling: zelf of door bv academische onderzoekers uitgevoerd. Aan de hand van theoretisch en praktisch werk wordt (nieuwe) kennis verworven over de onderliggende grondslag van kunstwerken, periodes, fenomenen en geobserveerde of beschreven feiten. Deze kennis heeft als eerste doel het ontwikkelen van de betekenis en de waarde van het onderzochte onderwerp.
- TOEGEPAST ONDERZOEK: gericht op kwaliteitsverbetering van de museumwerking. Toegepast of praktijkonderzoek dient een specifieke praktisch doel of toepassing: de invulling van een ontbrekend inzicht voor de museumwerking of de verbetering van de huidige uitvoering ervan. Toegepast of praktijkonderzoek vertrekt vanuit de verschillende werkprocessen van het museum, of vanuit een vraag van een gemeenschap met het museum verbonden. (TD2: *Inspireren en innoveren*)
- EXPERIMENTEEL onderzoek en de artistieke onderzoekspraktijk van kunstenaars. Experimenteel of artistiek onderzoek is erop gericht nieuwe ideeën, producten of processen voort te brengen. Hier wordt in het bijzonder plaatsgemaakt voor onderzoekgebaseerde kunstenaarspraktijken. Ontwerpend onderzoek kan echter ook experimenteel van karakter zijn, eerder dan toegepast. Zo vinden bv studenten (scenografie, landschapsarchitectuur, interieur, ...) in Middelheimmuseum een rijke inspiratiebron voor hun ontwerpend onderzoek. Onderzoeksvragen kunnen volgen uit de praktijk van de kunstenaar, maar ook volgen uit het basis- of toegepast onderzoek van het museum. (TD2: *Inspireren en innoveren*)

Middelheimmuseum start, parallel met de hervorming van het organigram, in het voorjaar met de opmaak van een interne visienota onderzoek (Q1), en het formuleren van een functieprofiel voor de onderzoekcoördinator (Q2). Na de interne aanpassingen aan het nieuwe organigram, onderhandelingen met de stad en een aantal selectiegesprekken (Q3) kunnen we in november

2024 de vacature *Verantwoordelijke Onderzoek en Ontwikkeling* invullen met een interne kandidaat: Veerle Meul, tot dan hoofd collecties Middelheimmuseum. Deze nieuwe taak liep in 2024 daarom nog dubbel met de uitfasering van de taken als hoofd collecties. De nieuwe Verantwoordelijke Onderzoek en Ontwikkeling startte met de opmaak van een ruime inventaris van de onderzoeknoden, gezien de late opstart in 2024 nog intern.

In 2024 nam het Middelheimmuseum wel alvast deel aan het Lerend Netwerk Erfgoedonderzoek en Kennisontwikkeling. Veerle Meul leverde een bijdrage aan een sessie op het Groot Onderhoud hierover (zie hoger), en schreef mee aan de Inspiratienota die FARO uitgaf in juli 2024.

De opmaak van een collectiebeleidsplan, en de ontwikkeling van een strategie voor het uitdragen van onderzoeksresultaten, wordt na bevraging in 2025 uitgewerkt, gesterkt door de opgedane inzichten in het Lerend Netwerk Onderzoek van FARO.

Echter, met name in de categorie *autonoom onderzoek* werd ook in 2024 al een grote hoeveelheid onderzoeksvragen behandeld: zie bijlage 5.

3.2. Tegen 2028 is de bibliotheekcollectie fysiek en digitaal verbonden met de andere collecties, en actief ontsloten voor kunstenaars, partners en publiek om onderzoek te initiëren en te faciliteren.

Onze bibliotheek en bibliotheekcollecties zijn essentiële instrumenten in de ontwikkeling van ons onderzoeksbeleid. Het jaar 2024 was een bijzonder jaar voor de bibliotheek van het Middelheimmuseum. De bibliotheek onderging een belangrijke verandering door de verhuizing van haar voormalige locatie in de orangerie naar het collectiepaviljoen.

In januari 2024 werd de bibliotheekcollectie verhuisd, na een herinrichting van het collectiepaviljoen door B-bisarchitecten. Daarna werd achter de schermen tijd genomen om de werking op de nieuwe locatie op punt te zetten. 8 en 9 januari 2024 vond de eerste, en met voorsprong grootste, verhuisbeweging plaats vanuit de orangerie naar het collectiepaviljoen. Volgende secties van de bibliotheekcollectie werden verhuisd. Er werden 23.605 publicaties verhuisd, wat overeenkomt met ongeveer 390 lopende meter.

Op 24 april 2024 werd de bibliotheek feestelijk geopend voor het grote publiek. Door de verhuizing is de zichtbaarheid van de bibliotheek vergroot, waardoor niet alleen onderzoekers en studenten, maar ook geïnteresseerden en museumbezoekers de weg naar de bibliotheek weten te vinden. Bezoekers kunnen nu zelf boeken uit de rekken halen, naast de mogelijkheid om boeken op aanvraag te consulteren. Die grotere zichtbaarheid van de bibliotheek op de site, alsook de grote fysieke aanspreekbaarheid van museumstaf heeft tot een exponentiële toename van het aantal vragen aan het Middelheimmuseum geleid, ook onderzoeksvragen.

In juli 2024 werd ook nog de sectie tentoonstellingscatalogi verhuisd van de orangerie naar het Collectiepaviljoen. Er werden 1541 publicaties verhuisd, wat overeenkomt met ongeveer 91m boeken.

Van januari tot september 2024 functioneerde de bibliotheek niet op volle capaciteit vanwege de afwezigheid van de bibliothecaris. Om de werking te waarborgen, werd in juli 2024 een tijdelijke medewerker aangesteld en nam de collectie-registrator een aantal bibliotheektaken op zich. Deze tijdelijke medewerker ondersteunde bezoekers, hield de collectie op orde en beantwoordde vragen. Tijdens de afwezigheid van de bibliothecaris nam bovendien de voormalige bibliothecaris, inmiddels met pensioen, vrijwillig de aankoop van publicaties op zich, om de continuïteit te garanderen.

Daarnaast richtten twee vrijwilligers (zie ook OD2.7; TD2: *Participatie en inclusie*) zich op het systematisch doorzoeken en digitaal ontsluiten van documentatiemappen. Mappen met kunstenaars die niet binnen het collectieprofiel passen, werden verwijderd. Waardevolle documenten zoals uitnodigingen, artikelen en flyers werden overgedragen aan andere instellingen.

Alle monografieën over kunstenaars, kunstgeschiedenis, thema's in de kunst, kunststromingen en kunst en maatschappij zijn voorzien van een RFID-tag. Dit proces, gestart in het najaar van 2023, werd in 2024 voortgezet door een vrijwilliger, die ook de barcodes aan de tags koppelt. Dit project is ondertussen afgerond.

Naast een hecht en goed vrijwilligersteam maakt de bibliotheek ook gebruik van jobstudenten, voornamelijk studenten Conservatie-Restauratie. Zij hielpen bij het voorzien van RFID-tags en vervingen systematisch niet-zuurvrije mappen door zuurvrije exemplaren. Verder zorgden ze voor een uniforme etikettering op de verschillende kaften.

Het aantal bezoekers dat specifiek voor de bibliotheek kwam, bedroeg van de opening in april 2024 tot en met december 360 personen, wat meer dan een verdubbeling is ten opzichte van 2023 (168 bezoekers). Het aantal geconsulteerde publicaties steeg naar 2.283, bijna het driedubbele van 2023 (882). Hierbij zijn de bezoekers tijdens het weekend en de avonden in de zomerperiode niet meegeteld, evenals de tijdschriften en publicaties die bezoekers zelf terugplaatsen. Onder de bezoekers bevinden zich niet alleen dagtoeristen, studenten en onderzoekers, maar ook kunstenaars, familie van kunstenaars en estates / erfgenamen zoals: Guy Rombouts, Anne-Mie Van Kerckhoven en de familie van Shinkichi Tajiri.

Door de toegenomen bezoekersaantallen en positieve reacties werd een gastenboek ingevoerd waarin frequent wordt geschreven.

Vanwege de langdurige afwezigheid van de bibliothecaris werden in 2024 302 publicaties gecatalogiseerd, tegenover 674 in 2023.

De bibliotheek ontving een groot aantal onderzoeksvragen. Een aantal categorieën van onderzoeksvragen met enkele voorbeelden zijn:

- Vragen in functie van een artikel of publicatie: bv Barbara De Coninck over George Minne, Nil Yalter; Jeroen Boel over Karel Aubroeck; Mette Haakonsen over Astrid Noack; Rana Van Pellecom over Madeleine Forani, ...
- Vragen met betrekking tot de tentoonstellingsgeschiedenis van het Middelheimmuseum: bv Sara Esposito over de 2e Biënnale, Serge Vamaele over Automobiënnale (18e Biënnale), ...
- Vragen over een bepaald thema's in de kunst: bv Collage, Installatiekunst, Artificial Intelligence, Menselijk lichaam, Performance, Land art, ...

- Vragen over een bepaald kunstwerk of kunstenaar in de collectie van het Middelheimmuseum: bv Hans Arp, Chris Burden, Richard Deacon, Jef Geys, Alberto Giacometti, Joan Jonas, Dennis Tyfus, AMVK, Guy Rombouts, ...
- Opzoekingsvragen van veilinghuizen en verzamelaars: bv Christies Rome over Marino Marini, Sotheby's New York over 'Radikal auf Papier', Christies Londen over Miró, Christies Londen over surrealisme, Christies Parijs over Emile-Antoine Bourdelle, ...
- Onderzoek naar kunstenaarspublicaties: bv Niel De Vries, Marijke Van De Poel, ...

Ook heeft de bibliotheek, door haar grotere zichtbaarheid en toegankelijkheid, een onthaalfunctie gekregen. Groepen en scholen ontdekken de bibliotheek steeds vaker en komen langs voor uitleg over:

- De bibliotheekcollectie
- De buitencollectie
- De collectie die in het collectiepaviljoen wordt getoond

Soms maakt de groep ook gebruik van de ruime leestafel in de achterste ruimte, bv een klas masterstudenten van de Koninklijke Academie voor Schone Kunsten Antwerpen voor een dagworkshop.

De bibliotheek is nog steeds lid van VVBAD (kunstbibliotheken) en de ANET-koepel en heeft deelgenomen aan verschillende bijeenkomsten en vergaderingen:

- VVBAD-ledendag, met aansluitend OKBV-vergadering, op 28 maart 2024
- Anet gebruikersdag op 19 september 2024
- OKBV-netwerkdag: rondleiding in de bibliotheek van het Rubenshuis op 9 december 2024
- Catalografievergadering Anet op 21 mei 2024
- Werkgroep AAT op:
 - 28 mei 2024
 - 10 september 2024
 - 22 oktober 2024
 - 3 december 2024

3.3. Tegen 2028 ontwikkelt het Middelheimmuseum een artistiek onderzoeksproject: een programma waarin kunstenaars onderzoek uitvoeren en de resultaten delen met het Publiek.

De 2 Artistiek Onderzoeksprojecten die in 2023 liepen met kunstenaars Wendy Morris en Gosie Vervloessem werden verder uitgewerkt richting een geplande verwerving voor de collectie. De effectieve verwerving van Wendy Morris haar project resulteerde in 2024 in de aankoop van *Manuscript. Archive of a Procession*. De aankoopprocedure van Gosie Vervloessem is oww de technisch complexe aard van het digitale kunstwerk nog lopende tot in 2025. (zie voor beide SD 1.1)

In 2024 werden nog geen nieuwe artistieke onderzoeksprojecten opgestart, gezien de komst van de nieuwe functie Verantwoordelijke Onderzoek en Ontwikkeling (start vanaf november 2024) en het uitwerken van een nieuwe visie en programma rond onderzoek. De eerste edities van het project werd wel intern geëvalueerd.

3.4. Samen met de Universiteit Antwerpen zet het Middelheimmuseum een meerjarig onderzoek op naar de betekenis van Middelheimmuseum in de relatie tussen cultuur, leefomgeving en gezondheid.

Samenwerking: structuur en resultaten:

De samenwerking rond Bypass met Universiteit Antwerpen is in 2024 verder uitgegroeid tot een interdisciplinaire proeftuin waarin we samenwerken rond onderzoek, onderwijs, beleid, maatschappelijke dienstverlening en wetenschapscommunicatie. In 2025 zal een structurele samenwerking afgesproken worden in een afsprakennota tussen 3 partijen: UKJA, UAntwerpen en Middelheimmuseum.

In 2024 werd gewerkt met een stuurgroepmodel, als volgt samengesteld:

- Middelheimmuseum: Sara Weyns, Grietje D'Hollander, Valeria Lopez Sanchez, An Roels;
- Groendienst Stad Antwerpen: Annick Van Stevens;
- UAntwerpen – Faculteit Geneeskunde en Gezondheidswetenschappen: Jasna Loos, Inge Glazemakers, Iulia Vescan;
- UAntwerpen – Faculteit Ontwerpwetenschappen: Maarten Van Acker, Margo Annemans, Frederik Van Dijck;
- ZNA: Nadia Pelckmans, Annelies Casteleyn
- Stedenbeleid Vlaanderen: Stijn Van Wolputte;
- AG Vespa: Dirk Harden

Zo werden in 2024 de volgende resultaten gerealiseerd:

a. Onderzoek:

- BYPASS Project (zie ook SD2.8): Dit project is een samenwerking tussen het Middelheimmuseum, ZAS Middelheimmuseum en een multidisciplinair team vanuit UAntwerpen: FGGW: Prof. Inge Glazemakers, Ontwikkelingspsychologie, ook verbonden aan UKJA & FOW: Prof. Margo Annemans, Healing Environments, interieurarchitectuur & Design Sciences hub: Prof. Maarten Van Acker, stedenbouw
- BUGS, het Benefits of Urban Green Spaces-project heeft meetapparatuur opgesteld in het Middelheimmuseum en betreft actief ouders/kinderen in hun onderzoek.

- Publicatie ihkv conferentie rond inclusie (2024, University of Cambridge): “Fostering inclusivity in a museum park: How the physical environment shapes guards’ interactions with (young) visitors from a psychiatric hospital” (auteurs: Margo Annemans, Iulia Vescan, Frederik Vandyck, Maarten Van Acker, Inge Glazemakers)

b. Onderwijs

- *Master in de Milieuwetenschappen (2024)*: een casestudie naar de ervaring van parkeigenschappen en van culturele ecosysteemdiensten in verschillende zones van het Middelheimmuseum in Antwerpen, België. Promotoren: Sylvie Van Damme (FOW), copromotoren: Inge Glazemakers (FGGW) en Maarten Van Acker (FOW)
- *Onderzoeksproject: Morfologie van het interieur (Master Interieurarchitectuur)*: De studenten van Prof. Annemans hadden het BYPASS project als onderwerp voor hun praktijkoefening. Hun ontwerpen werden meegenomen in het finale ontwerpen en werden een tijdlang tentoongesteld in het Braempaviljoen (januari – februari 2024).
- *Masterclass Interdisciplinair onderzoek (2024)*
Deze door Bruno Hoste, in samenwerking met USI, IMDO en Jasna Loos, georganiseerde masterclass is 2 dagen doorgegaan in de nieuwe bibliotheek (collectiepaviljoen). Grietje D’Hollander, coördinator van het Bypass Project gaf een presentatie rond stakeholder involvement met het Bypass project als casus
- Opleiding toegepaste ecopsychologie: projectleider Grietje D’Hollander volgt deze opleiding georganiseerd door dr. Ann Sterckx, verbonden aan de Leerstoel Zorg en Natuurlijke Leefomgeving

Maatschappelijke impact/ wetenschapscommunicatie

- *Structureel overleg met zorgverleners van het UKJA om het Middelheimmuseum optimaal te gebruiken in hun therapie*
- *Lerend Netwerk Erfgoed en welzijn: Het Middelheimmuseum en faculteit Geneeskunde en gezondheidswetenschappen nemen hier samen aan deel om de samenwerkingservaringen te delen.*

Samenwerking: toeleiding tot onderzoeks- en procesresultaten:

Onderzoeksresultaten uit deze samenwerkingen delen we op verschillende manieren.

De onderzoeksresultaten zijn raadpleegbaar via de bibliotheek van het Middelheimmuseum.

Voor de grote groep stakeholders (zowel de rechtstreeks betrokken partners als de toekomstige gebruikers van de nieuwe verbinding: team stadsbouwmeester, dienst publieke ruimte, AG Vespa,

creatieve therapeuten UKJA, buren van het woonzorgcentrum, ea.) worden live momenten van kennisdeling georganiseerd. Hierbij wordt via de pers ook het brede publiek geïnformeerd.

- Een eerste moment van kennisdeling vond plaats op 09.02.2024 in de vorm van een “belevingswandeling”. Doel was om het netwerk te informeren over de progressie van de stappen die reeds gezet zijn in het project, opnieuw feedback te krijgen en eventueel nieuwe ideeën te formuleren. Daarbij werd de focus gelegd op het participatieve traject met de kinderen en jongeren van UKJA. In het werk van Luc Deleu (Orbino, MID.B.506) werd een opstelling voorzien, volledig gewijd aan hun stem. Er werden afbeeldingen gezocht op basis van de tekeningen tijdens de creatieve sessies. Op die manier kreeg het publiek alvast een inzicht in hun dromen. Daarnaast werd het museum als healing environment getoetst aan hun visie: de kinderen en jongeren van UKJA waarden en evalueren zowel plaatsen als kunstwerken in het Middelheimmuseum. Deze inzichten werden gedeeld met het publiek, dat vervolgens ook de gelegenheid krijgt om mee de werkte te beschrijven, en daarna ook stil te staan bij hun gevoel. Op die manier laten we hen "ervaren" op welke manier de kinderen/jongeren bevraagd worden. Kunstenaarsduo Sarah & Charles (Puppetry & Puppets, MID.LB.BK.009348) geven als deel van de beleevingswandeling ook uitleg bij hun werk, dat participatief tot stand is gekomen in een vergelijkbare zorgcontext elders in Vlaanderen. Andere 'haltes' op de beleevingswandeling werden ingevuld door onze partners: Groendienst, ZNA en Donker Design. Het departement Ontwerpwetenschappen stelde in het Braempaviljoen de maquettes tentoon die hun studenten hadden gemaakt van de Bypassverbinding.
- Tijdens de 10-daagse van de geestelijke gezondheid, organiseerde Middelheimmuseum 2 inspiratiedagen (04 en 05.10.2024) die helemaal in het teken staan van Kunst, Natuur, en Mentaal Welzijn. We nodigden hierbij het brede netwerk rond het Bypassproject uit. Het programma bestond uit een workshop vanuit Bos+, Slow Art rondleidingen, de vraag-maar-raak bank (volwassenpsychiatrie), de activatie van het werk van Maika Garnica, *to hold, to carry, to walk, a sound*, MID.LB.BK.009375, de activatie van het werk van Tuur & Flup Marinus & Adriadna Estalella Alba, *a walk in the sculpture park*, dat speciaal voor de zomertentoonstelling Come Closer ontwikkeld, enkele presentaties door de partners in de Franchise Unit en luistercirkels in samenwerking met kunstenaars Adriaan Severins en Gideon Hakker.

3.5. Onder de noemer ‘Kunst in de Stad’ wordt vanuit Middelheimmuseum de stedelijke publieke kunstcollectie beheerd, uitgebreid en onderzocht. Het beheer en de verwerving voor deze collectie zijn gescheiden van de Middelheimcollectie. Wel worden vanuit Middelheimmuseum het onderzoek en de expertise gedeeld en uitgedragen naar het publiek, de lokale besturen en de sector.

Praktijkonderzoek: Voorbij het centrum

Met het meerjarige project *Voorbij het Centrum* wordt kennis en expertise opgebouwd rond gedragen opdrachtgeverschap in samenwerking met lokale (districts)besturen en het publiek. Het getrapte proces begon in 2022 met een bevraging van de deelnemende stadsdistricten (de zes

districten met het geringst aantal publieke kunstwerken): Berendrecht-Zandvliet-Lillo, Borgerhout, Deurne, Ekeren, Hoboken en Merksem. Ieder district werd gevraagd één of meerdere aanleidingen voor een kunstopdracht te formuleren, zoals een nieuw aangelegde straat, de wens tot 'place-making' of een thematische insteek zoals samenleven of natuur. Deze aanleidingen werden vervolgens geherformuleerd tot een uitnodiging aan kunstenaars om een ontwerpvoorstel te maken voor één van de zes locaties. *Voorbij het Centrum* corrigeert bovendien de ongelijke spreiding van kunst in de publieke ruimte in de stad, waarbij het historische centrum lang bevoorreed werd, en zet in op de verbinding tussen lokaal draagvlak en hedendaagse artistieke zeggingskracht.

Dit proces werd aangestuurd door Sara Weyns, directeur Middelheimmuseum en Kunst in de Stad; Samuel Saelemakers, curator Collectie Kunst in de Stad; externe adviseur Caroline Dumalin, artistiek directeur van Morpho (Antwerpen) en externe adviseur Zeynep Kubat, assistent curator bij KANAL-Centre Pompidou (Brussel). De kunstwerken die in 2024 geproduceerd en ingehuldigd werden zijn: Kati Heck, *Ombuds Bärlı*, Berendrecht-Zandvliet-Lillo; Yannick Ganseman, *Dat hart van jou*, Ekeren; Guy Woueté, *De pied à pied*, Borgerhout; Valérie Mannaerts, *Private Architecture (joyfully wet)*, Merksem.

Door ziekte van de projectcoördinator Samuel Saelemakers, worden deze 4 projecten opgeleverd in Q4 van 2024 en nog 2 projecten uitgesteld naar 2025. De evaluatie van het project wordt daarom in 2025 uitgewerkt met het de Verantwoordelijke Onderzoek en Ontwikkeling en neergelegd in een rapport ivf kennisdeling met lokale besturen en de sector (*TD2: Innoveren en inspireren; TD3: Samenwerken*).

Publiek Figuur

De jaarlijkse kunstopdracht voor een sokkel in het Stadspark onder de titel *Publiek Figuur* onderzoekt en bevraagt de historische en hedendaagse evoluerende rol van standbeelden in de publieke ruimte. *Publiek Figuur* fungeert als ruimte voor artistiek experiment om de historische collectie Kunst in de Stad uit te dagen en alternatieve vormtalen tegenover klassieke standbeelden te plaatsen. Voor de vijfde editie maakte kunstenaar Aline Bouvy *Servant, clown or enemy*: een bronzen reproductie van een 3D-bodyscan van haar eigen lichaam. Met het werk bevraagt Bouvy de representatie van het naakte (vrouwen)lichaam in het stadsbeeld. Het gaat hier om het laatste van 5 opeenvolgende projecten in de reeks Publiek Figuur. Ook deze werking wordt in 2025 (een overgangsjaar) geëvalueerd.

Samenwerking KASKA

Kunst in de Stad en de Antwerpse Academie voor Schone Kunsten, afdeling In Situ, werken sinds 2020 jaarlijks samen om het artistiek potentieel van de collectie te onderzoeken. De werken in de collectie en de documentatie in de archieven van Kunst in de Stad vormden het vertrekpunt voor artistiek onderzoek dat een diepgaand en genuanceerd begrip van de collectie ontwikkelde. Het resultaat hiervan was dit jaar de publicatie *Dreaming Under the Pedestal*, en een tentoonstelling van de voorgestelde artistieke interventies in de Academie tijdens het Antwerp Art Weekend.

Deelnemende kunstenaars: Pamela García Valero, Yujin Jeong, Jiwon Kang, Myrthe van de Langkruis, Nile Light, Ziyu Liu, Carlos Martín, Ugné Neveckaitė, Emilia Schupp, Maša Travljanin, Elisa Verkoelen, Lieke Verreussel, Jonna Witte.

<https://middelheimmuseum.be/nl/pagina/dreaming-under-pedestal>

Kennisdeling met de sector:

- Kunst in de stad adviseerde in 2024 de Stad Kortrijk bij hun waarderingstraject voor kunst in de publieke ruimte.
- Het team Kunst in de Stad nam op 28.05.24 deel aan het symposium *Communicatie en publiekswerking voor kunst in de publieke ruimte* van Z33 en Platform Kunst in Opdracht.
- Curator van het Middelheimmuseum Pieter Boons werd begin 2024 gevraagd om een kunstopdracht in de publieke ruimte van de stad Oostende te bemiddelen rond het koloniaal standbeeld van Leopold II. Sinds het project Congoville hebben het Middelheimmuseum en Kunst in de Stad expertise ontwikkeld in kunstenaarspraktijken die met het koloniale verleden omgaan. Een aantal kunstenaars (11) zoals Sammy Baloji, Pascale Marthine Tayou en Hew Locke werden gevraagd om een voorstel te maken voor deze opdracht. Via een participatief luik werd er gekozen voor het voorstel van Hew Locke. De stad Oostende plant de realisatie van het voorstel van Hew Locke te voltooien in de lopende legislatuur. <https://www.oostende.be/watmetleopoldII>

SD4. Een veelzijdig programma stimuleert ontmoetingen

Tentoonstellingen en presentaties bevorderen de veelzijdigheid van de moderne en hedendaagse beeldhouwkunst in openlucht. De museumpublieken cultiveren de maatschappelijke betekenissen ervan, ter plaatse en online. Het museum experimenteert daartoe met nieuwe formats. En het verbindt zowel makers als publieken uit het internationale speelveld met de lokale specificiteit.

4.1. De collectiepresentatie van het Middelheimmuseum is een rijk en dynamisch aanbod van langdurige en korte presentaties, thematisch opgesteld en verbonden met het park en de seizoenen.

Kunst in het park

In 2024 wordt de laatste fase van de nieuwe collectiepresentatie opgeleverd. Een groot aantal werken krijgt nog een nieuwe locatie (zie SD2.1, a.2: interne mobiliteit). Dit betekent een totaal nieuwe benadering van het tentoonstellen van de collectie voor het Middelheimmuseum. Dit wordt ook weerspiegeld in de nieuwe manier van werken: de curator en verantwoordelijke voor het presentatiebeleid neemt de verantwoordelijkheid voor de collectiepresentatie (daarvoor hoofdcollecties).

Niet langer een mix van bewaren en presenteren, wordt de nieuwe tentoonstelling van de collectie in 2024 afgewerkt als een verhaal met een heldere samenhang, en een heldere maatschappelijke boodschap:

Nog niet zo lang geleden deelden we hier in het Westen de overtuiging dat we ons onderscheiden van de natuur. Dat gevoel van afstand liet ons toe om de natuur te beschouwen als een oneindige bron van grondstoffen, ten dienste van ons streven naar een onbegrensde productiviteit. Maar de kostprijs van die overtuiging is, zo weten we intussen, gigantisch.

Vandaag begrijpen we dat dat we niet de heersers zijn over de natuur, noch de slachtoffers ervan. Als mensen zijn we natuur. Onze lichamen, ons gedrag en ons denken zijn onlosmakelijk verbonden met andere natuurlijke processen. (TD1: *Participatie en inclusie*; TD5: *Duurzaamheid*) De vele kunstenaars in de collectie van het Middelheimmuseum geven samen een beeld van dat voortschrijdend inzicht. En ook: ze geven honderden creatieve zienswijzen op die onverbreekelijke band. We brachten ze samen in 4 verschillende thema-zones:

- a. Voor wie benieuwd is naar wat kunstenaars zeggen over de menselijke natuur? De kunstwerken in deze thematische cluster weerspiegelen hoe ons mensbeeld doorheen de tijd evolueert. Hierbij hebben we bijzondere aandacht voor een hedendaagse blik op oude machtsverhoudingen m.b.t gender, sociale en culturele achtergrond en lichaamsnormativiteit. (TD1: *Participatie en inclusie*).
- b. Welke bewegingen inspireerden kunstenaars? Dit thema verkent onze relatie met verandering, zowel fysieke veranderingen, als mentale. Hoe krijgen we er grip op? En hoe brengen we beweging in vastgeroeste ideeën?
- c. De zone stadswildernis brengt fantasieën samen die de mens koestert over de wilde natuur. Kunnen we nog van natuur spreken als het groen door mensen is aangelegd? Het thema nodigt uit om na te denken over onze visie op de 'ideale' natuur.
- d. En hoe creëerden kunstenaars nieuwe mengvormen, deels menselijk, deels natuur? Met het thema 'versmelting' nodigen we uit om na te denken over wat ons bindt.

4.2. Jaarlijks toetst het publiek van de zomertentoonstelling de veerkracht en de maatschappelijke betekenis van de beeldhouwkunst in openlucht.

Groepstentoonstelling Come Closer (07.06.2024 – 30.09.2024) in samenwerking met DeSingel

In 2024 organiseerden het Middelheimmuseum en DeSingel samen de groepstentoonstelling *Come Closer*. Tijdens *Come Closer* gingen kunstenaar, kunstwerk en publiek nieuwe verhoudingen aan. De traditionele afstand tussen de drie werd vervangen door een spannende uitwisseling en verbinding. Het publiek was niet alleen maar passieve toeschouwer, maar kon ook actief deelnemen aan het creatieproces. Toeschouwers hielpen het kunstwerk tot stand brengen. Kunstenaars vervingen het object op de sokkel door een levend lijf. Beelden waren veranderlijk, vloeibaar zelfs. De tijd dat een object in een museum rationeel gecategoriseerd en bewaard werd, ligt achter ons. De tijd dat de toeschouwer slechts aan zet was aan het einde van een artistiek proces, ook. *Come Closer* toonde dat kunstenaars vandaag de grenzen blijven verleggen van waar het kunstwerk begint en eindigt.

Daarmee slaat het Middelheimmuseum opnieuw expliciet een brug van het erfgoedveld naar het kunstenveld. Antwerpen telt veel cultuurhuizen en artistieke initiatieven, sommigen met een

lange historiek en allemaal met sterke eigen individuele tradities. De dichtheid van musea, creërende organisaties, galeries en kunstenaarspraktijken van een uiteenlopende schaal en met een hoge kwaliteit, is hoog. Om staande te blijven in een sterk concurrentiële sector, zijn we vooral gefocust op eigen positionering en versterking. Bovendien zitten verschillende soorten spelers ingekapseld in verschillende decreten, subsidie-stelstels, etc. Middelheimmuseum ambieert om, naast ons werk met individuele kunstenaars, ook door regelmatig kruisbestuivingen aan te gaan met partnerinstellingen uit het kunstenveld, te kunnen leren van elkaar en – hopelijk - innoveren: totaal verschillende werkwijzen, huiselijke gewoonten en artistieke creatiemodellen (maar ook bv manieren van zaakvoeren) komen in verbinding, en dagen elkaars denkkaders uit. Zo halen we meer uit het dynamische ecosysteem van kunsten en erfgoed. In plaats van dit veld te zien als een vorm van ‘toevallige cohabitatie’ willen we mogelijkheden tot verbinding onderzoeken, en nieuwe mogelijkheden te verkennen. Come Closer was daarvoor een eerste proef. *(TD2: Innoveren en inspireren)*

De inspiratie voor die dynamiek vinden we in de kunst zelf. Samenwerken en het vinden van nieuwe organisatievormen waarin kunstenaars elkaar creatief naar nieuwe hoogtes jagen én ook kennis en resources uitwisselen, is eigen aan de kunsten. Vandaag zelfs meer dan ooit.

De beeldhouwkunst heeft in haar vele gedaanten een lange traditie van kruisbestuivingen en grenzen verleggen in de richting van de podiumkunsten (en omgekeerd), de architectuur, immaterieel erfgoed, stadsplanning, nieuwe media, fotografie, ... Het maakt haar tot een van de meest veelzijdige, veerkrachtige kunstvormen. Maar zij is zeker niet de enige artistieke discipline die dat doet: kunst en kunstenaars vinden zichzelf steeds opnieuw uit door de grenzen van hun eigen terrein doelbewust te overschrijden. We volgen de kunstenaars bovendien in hun transnationale manier van leven en werken, en verbinden samen met hen het belang van zowel lokale en internationale perspectieven. *(TD3: Internationaal samenwerken)*

Come Closer:

In de groepstentoonstelling in het Middelheimmuseum kon je een veertigtal sculpturen, installaties en performances ontdekken. De voorstellingen in DE SINGEL tastten de grenzen van de performance af. Ook de nieuwe kunstopdracht voor de sculpturenverzameling van de Singel, door Temitayo Ogunbiji, werd feestelijk en participatief ingehuldigd, samen met verenigingen uit Antwerpen die zich specialiseren in samen koken *(TD1: Participatie en inclusie)*. Een feestelijk openingsweekend en een groot slotfeest bakenden COME CLOSER af. Elke maand was er een performanceweekend in het museum met gemiddeld 15 live performances en een artist talk. De hele zomer lang was er ook een mooi publieksprogramma met rondleidingen voor jongen oud, en een inloopatelier voor families. Het volledige programma-overzicht kan nog geraadpleegd worden op www.comecloser.be. In totaal bracht Come Closer 52 kunstwerken samen, waarvan 36 nieuwe werken voor het project, en 16 bestaande werken (bruikleen).

Aantal bezoekers: 300 294

Deelnemende kunstenaars

Isabelle Andriessen, Chloë Bass, Elen Braga, Zuzanna Czebatul, Dries Depoorter, Monika Grabuschnigg, Anthea Hamilton, Roger Hiorns, Florentina Holzinger, Andrés Jaque / Office for Political Innovation, Joan Jonas, Kiluanji Kia Henda, Paul Kindersley, Hew Locke, Tuur & Flup Marinus & Ariadna Estalella Alba, Monsters Assembly, Isamu Noguchi, Temitayo

Ogunbiyi, Amanda Piña, Sarah & Charles, Ula Sickle, SUPERFLEX, Dennis Tyfus, Stef Van Looveren, Liliane V.

In het Middelheimmuseum kwamen tijdens Come Closer belangrijke hedendaagse klassiekers samen: sculpturen van Isamu Noguchi en Hew Locke, en uitvoeringen van historische performances als die van Joan Jonas.

Daarnaast waren er heel wat premières van sculpturen en performances die speciaal voor deze tentoonstelling gemaakt zijn: onder andere van Monsters Assembly, Amanda Piña, Chloë Bass, Tuur & Flup Marinus & Ariadna Estalella Alba, Liliane V., Kiluanji Kia Henda en Paul Kindersley. Zij ontwikkelden niet alleen nieuwe installaties, maar ook nieuwe performances.

Joan Jonas, Isabelle Andriessen, Zuzanna Czebatul en Monika Grabuschnigg leverden eveneens nieuwe sculpturen voor de tentoonstelling. Van andere werken, waaronder die van Dries Depoorter, Roger Hiorns en Andrés Jaque werden nieuwe versies gemaakt, aangepast aan de context waarin ze getoond werden en aan de nieuwe connecties met het publiek.

Dennis Tyfus programmeerde vier performance-avonden in De Nor, een installatie die deel uitmaakt van de Middelheimcollectie. De installaties van Sarah & Charles en van SUPERFLEX, en de performance van Ula Sickle werden eerder al verworven voor de Middelheimcollectie. Ze werden tijdens COME CLOSER voor het eerst aan het publiek gepresenteerd.

DE SINGEL presenteerde in het kader van de tentoonstelling de wereldpremière van Stef Van Looverens *Confessions*, hun eerste solo performance, en Florentina Holzinger bracht de Belgische première van haar nieuwste totaalspektakel *Ophelia's got talent*.

De kunstenaar Temitayo Ogunbiyi (1984, Nigeria), die ook een nieuw werk toonde in het Middelheimmuseum, maakte een kunstinstallatie met een sculptuur, een kruidentuin en speelstructuren voor het voorplein van DE SINGEL. *You will find companionship in greener grounds* vormt een onderdeel van het *On Sculpture*-parcours van permanente kunstwerken.

Ook bij het tentoonstellen is er aandacht voor TD 5: duurzaamheid. Dat gebeurt o.a. door de volgende maatregelen in acht te nemen:

- Vooraleer beslist wordt of een bruikleen wordt aangevraagd, bekijkt team tentoonstellingen naar de impact op CO2 uitstoot. Soms wordt onderzocht of het maken van een tentoonstellingsexemplaar transport en CO2-uitstoot kan verminderen.
- Bij aankoop van materiaal voor een tentoonstelling wordt rekening gehouden met duurzaamheid, gebruik van herbestemd materiaal, en vermijden van afval: kunnen de materialen zoveel mogelijk worden hergebruikt, of kunnen deze worden herbestemd / hergebruikt door eigen team (bijv. hergebruik sokkels of AV materiaal) of door een externe partner (bv. BUURMAN),
- Er wordt gekozen voor het groeperen van kunsttransporten gepland ihkv tentoonstellingen en voor het kiezen van de meest duurzame transportmodus (bv. gecombineerde zeevracht ipv individuele luchtvracht)

Het project werd uitgebreid geëvalueerd aan de hand van (een licht aangepaste versie van) de tool die FARO daarvoor aanbiedt. De evaluatie werd vervolgens ook gedeeld in het directieteam van de Antwerpse Museumgroep.

4.3. Jaarlijks verbindt het Middelheimmuseum de steun- en depotcollecties met elkaar in het collectiepaviljoen, en activeert het deze aan de hand van kleine presentaties en een actief publieksprogramma.

In het collectiepaviljoen/ bibliotheek werd in het voorjaar van 2024 een nieuwe selectie kleinsculpturen uit de depotcollecties opgesteld. Daarvoor werd ook een nieuwe tentoonstelling-scenografie uitgevoerd. De selectie werd gemaakt volgens twee assen: enerzijds werden topstukken uit de depotcollecties opgesteld, de kunstwerken die Vlaanderen als zeldzaam en onmisbaar beschouwt. Daarnaast werd een selectie gemaakt van depotsculpturen die aansluiten bij de beelden buiten. Net zoals in het kunspark komen ook hier de thema's terug: de menselijke natuur, de stadswildernis, verstrengelingen en bewegingen.

De volgende werken worden nu tentoongesteld in het collectiepaviljoen: zie bijlage 6.

In 2024 zijn ook de beschrijvingen van deze depotsculpturen geactualiseerd, zijn er linken met de thema's van de collectiepresentatie uitgewerkt en zijn de teksten herschreven. Deze nieuwe content zal in 2025 online gaan.

Parallel aan de reguliere bibliotheekwerking en tentoonstellingen organiseerde de bibliotheek kleine boekpresentaties. Zo is nog meer gestreefd naar een integratie van de deelcollecties, ook met de publicaties. Zo presenteert een thematische boekenwand een bloemlezing van publicaties over de vertegenwoordigde kunstenaars in het paviljoen.

In zone twee werd een wand en afsluitbare vitrinekast ingericht voor dit doel.

- Tijdens de zomertentoonstelling *COME CLOSER* werden publicaties van de deelnemende kunstenaars getoond.
- Een stagiaire kunstwetenschappen selecteerde bijzondere publicaties voor de vitrinekast en de wand.
- In de achterste zone werden publicaties gepresenteerd van april tot december 2024, waaronder werken over SUPERFLEX, Hans en Sophie Taeuber-Arp, Hans Uhlmann, Shinkichi Tajiri, het thema 'natuur en ecologie' en Peter Downsbrough (naar aanleiding van zijn overlijden).

4.4. In deze beleidsperiode rondt het Middelheimmuseum een gefaseerd, omvangrijk publieksonderzoek af, dat inzichten biedt over de noden en vragen van het museumpubliek en het gebruik van het park.

In 2024 werd een oriëntatie-oefening uitgevoerd naar verschillende methodieken, bestaande bevragingmethoden via de Stad Antwerpen en ervaringen van andere instellingen. Ook Faro werd hierover geconsulteerd. Dit wordt verder uitgewerkt in 2025, voor uitvoering vanaf 2026. We zien hierin een rol weggelegd ook voor vrijwilligers, maar de ontwikkeling van een degelijk beleid en omkadering van de vrijwilligerswerking, moet nog vorm krijgen in 2025.

4.5. Middelheimmuseum vernieuwt zijn publieksprogramma. Dit bestaat uit een nieuwe toolbox aan bemiddelingsinstrumenten voor individuele en groepsbezoeken. Dankzij een hechte samenwerking met onderwijs en partnerorganisaties levert het museum een bijzondere inspanning rondwelzijn en mentale gezondheid, ook voor mensen in kwetsbare posities.

a. Nieuw bezoekerspaviljoen:

Op 18.04.2024 opent ons nieuwe bezoekerspaviljoen. Een bezoek aan het Middelheimmuseum begint voortaan aan het gloednieuwe bezoekerspaviljoen in het museumhart, tussen de hoofdingang en het kasteel. Dit paviljoen, heringericht in samenwerking met B-bis Architecten, is toegankelijk voor iedereen. In dit paviljoen krijgt de bezoeker alle info om hun bezoek aan het museum zo comfortabel mogelijk te maken: uitleg over het museumplan, de lopende tentoonstelling, de activiteiten of antwoorden op praktische vragen. Hier starten ook alle rondleidingen en activiteiten voor groepen en scholen. Men vindt er de nieuwe museumshop (TD4: Cultureel ondernemerschap), lockers en een gratis waterpunt.

b. Publieksprogramma en bemiddeling bij collectiepresentatie:

b. 1. Gidsen:

In augustus 2024 start de nieuwe verantwoordelijke publieksactiviteiten: Samuel Pinillos. Daarmee kan het museum eindelijk een doorstart maken in de ontwikkeling van publieksaanbod. Zijn eerste aandacht gaat uit naar de basiswerking: een goed aanbod van gegidste rondleidingen in de collectiepresentatie, een aanbod voor scholen en rondleidingen voor mensen die Nederlands niet als eerste taal spreken.

Vanaf september wordt de hervorming van de gidsenwerking, en de opzet van een vernieuwde gidsenploeg opgestart, met een nieuw aanbod rondleidingen vanaf april 2025. Doelstelling is om in 2025 te landen op een 25-tal gidsen, een mix van bestaande en nieuwe gidsen.

De voorbereidingen van de nieuwe gidsenwerking worden getroffen in samenwerking met de ‘Derde Verdieping’: in concreto wordt gewerkt aan:

- Visie: wat is het doel? Wat willen we tijdens een rondleiding met ons publiek bereiken?
- Waarden: wat zijn de belangrijkste waarden en opvattingen in de gidsenploeg? Waar hebben we aandacht voor?
- Competenties: Hoe concretiseert de visie zich op het terrein? Welke kennis vaardigheden en attitudes hebben gidsen?
- Planning ifv de vernieuwde gidsenploeg: vacature, (selectie)gesprekken, opleiding.

Op 14.12.2024 werd de huidige gidsenploeg uitgenodigd voor een kennisdelingsmoment. Hierbij werd – na een aantal ‘inloopcafés’ in de loop van 2024 - een eerste echte rondleiding in de nu voltooide nieuwe collectie-tentoonstelling gegeven door de curator en het (voormalige) hoofd collecties. Hier werden de werken geduid binnen de verschillende thematische zones. Daarnaast

werden de gidsen geïnformeerd over de transitie naar de vernieuwde gidsenwerking, en wat dit voor hen betekent. Er werd afgesproken om een persoonlijk gesprek te plannen met elke gids, waarin we samen kijken naar hun relatie tot de nieuwe manier van werken.

b.2. Scholen:

Vanaf september 2024 werden er afspraken gemaakt met kunst-educatieve organisaties voor de ontwikkeling van DIY-pakketten voor lagere en secundaire scholen en volwassenenonderwijs. In concreto werd voor lagere en middelbare scholen een opdracht gegund aan das Kunst. Aanvankelijk was voorzien beide pakketten ook te voorzien van een digitale differentiatietool waarbij de leerkracht de mogelijkheid heeft om het pakket aan te passen aan de noden van de leerlingen. Maar nu de minister van onderwijs een smartphoneverbod heeft uitgevaardigd, moeten we terug in overleg met leerkrachten om de haalbaarheid en wenselijkheid daarvan opnieuw te onderzoeken. Oplevering van de DIY-pakketten is voorzien in juni 2025.

- Lagere scholen:

Voor lagere school wordt ingespeeld op het vak muzische vorming. Enkele doelstellingen die in de kijker staan:

- De leerlingen kunnen door middel van kunst- en beeldbeschouwing een persoonlijk waardeoordeel ontwikkelen over beelden en beeldende kunst van vroeger, van nu en van verschillende culturen.
- De leerlingen kunnen door betasten en voelen (tactiel), door kijken en zien (visueel) impressies opdoen, verwerken en erover praten.
- De leerlingen kunnen beeldinformatie herkennen, begrijpen, interpreteren en er kritisch tegenover staan.

- Secundaire scholen:

Voor secundaire scholen sluit het DIY-pakket aan bij volgende sleutelcompetenties van het Vlaamse onderwijs:

- Sociaal-relatieve competenties
- Competenties met betrekking tot historisch bewustzijn
- Competenties met betrekking tot ruimtelijk bewustzijn
- Competenties inzake duurzaamheid
- Leercompetenties met inbegrip van onderzoekscompetenties, innovatiedenken, creativiteit, probleemoplossend en kritisch denken, systeemdenken, informatieverwerking en samenwerken
- Zelfbewustzijn en zelfexpressie, zelfsturing en wendbaarheid
- Cultureel bewustzijn en culturele expressie.

b.3 Digitale bemiddeling bij de collectiepresentatie: zie SD4.6

c. Publieksprogramma en bemiddeling bij zomertentoonstelling:

Come Closer gaf het museum wat extra financiële slagkracht, en daarmee ruimte om nieuwe manieren van werken uit te proberen. We moesten daarvoor beroep doen op een groot aantal leveranciers van diensten. De capaciteitsuitbreiding van het team die hier ook mee voor extra draagkracht had moeten zorgen, viel weg met de langdurige ziekte van de aangetrokken medewerker vanaf december 2023.

c.1. Artist talks:

In de loop van de zomer organiseerde het Middelheimmuseum een reeks artist talks, waarin verschillende gedeelde interesses van de kunstenaars de aanleiding vormde voor telkens kleine groepsreflecties.

Hoewel enkele bezoekers trouw alle artist talks bijwoonden, moesten we vaststellen dat het op zaterdagvoormiddagen moeilijk was om hier een groot publiek voor op de been te krijgen. De talks werden wel telkens geregistreerd met video, en konden zo digitaal verder aangeboden worden.

- Vrijdag 07.06.2024: over haar nieuwe werk voor de Singel: Temitayo Ogunbiyi
- Zaterdag 08.06.2024: over de mentale en fysieke activatie van kunstwerken door het publiek: Temitayo Ogunbiyi en Roger Hiorns (moderatoren: Heidi Ballet en Pieter Boons)
- Zaterdag 06.07.2024: over transformatie en metamorfose bij niet-menselijke entiteiten: Amanda Piña, Andrés Jaque, Isabelle Andriessen (moderator: Zeynep Kubat)
- Zaterdag 03.08.2024: over : over de kracht van het collectief: Dennis Tyfus, Tuur & Flup Marinus & Ariadna Estalella Alba (moderator: Zeynep Kubat)
- Zaterdag 31.08.2024: over performance, verhalen en collectieve betrokkenheid binnen de context van een museumcollectie: Paul Kinderstey, Ula Sickle, Sarah & Charles (moderator: Sara Weyns)

c.2 Welkom: veiligheid voor performers en publiek

Tijdens de 4 performanceweekends viel in het museum veel te beleven, op verschillende plekken tegelijkertijd. Er waren hosts aanwezig die 2 mobiele desks bemanden aan de hoofdingang en aan de artiesteningang. Zij spraken de bezoekers aan die via die ingang naar binnen kwamen en brieften hen over het programma voor die dag of dat weekend. Andere hosts begeleidden het publiek ook tijdens de performances, zij hadden duidelijke instructies gekregen wat er wel kon en wat niet.

Tijdens enkele performances waren er naakte performers te zien. In het Middelheimmuseum vraagt dat bijzondere bemiddeling: er is in ons park met 10 verschillende toegangen immers geen formeel 'consentmoment' van de bezoeker voor de inhoud van de tentoonstelling, zoals het kopen van het ticket dat wel is. De hosts kregen daarom een opleiding van intimiteitscoach Philine Janssens, in functie van de publieksbemiddeling én in functie van de veiligheid van de performers.

De organisatie 'De derde verdieping' nam het organisatorische en educatieve luik van de hosts voor zijn rekening.

Voor een aantal interactieve werken werden ook duidelijke ‘spelregels’ geformuleerd voor het publiek, die goed leesbare tijdelijke signalisatieborden werden aangebracht bij de werken (bv Dries Depoorter, ook ifv privacywetgeving of Roger Hiorns’s werk waarbij informatie voorzien werd over de hypo-allergene kwaliteit van het schuim, etc).

c.3. Programmakrant:

Voor elk performanceweekends werd een programmakrant ontwikkeld. Enerzijds ter werving van publiek (verdeling via Aeolus en bussing in de buurt een maand voor het betreffende weekend), anderzijds als publiekstool voor de dag zelf (programmaoverzicht, verdiepende interviews met performancekunstenaars, instructies voor het publiek...).

c.4. Bezoekersgids:

Voor Come Closer werd een gratis bezoekersgids verdeeld in A5-formaat, full color, 92 pagina’s. Van deze bezoekersgids werden 7784 Nederlandstalige, 1708 Engelstalige en 892 Franstalige exemplaren verdeeld. Partners Bezoekersgids: Mirror Mirror (concept & design), Parlevink (copywriting), Oneliner Translations (vertalingen Frans en Engels) Durnam (druk).

c.5. Digitale bezoekersgids:

Via de website van Come Closer en een qr-systeem op de identificatiebordjes bij de werken werd onze bezoekersgids ook digitaal aangeboden: niet als pdf, maar als interactief en intuïtief systeem.

c.6. Close Ups Wandelgesprekken:

Tijdens de weekends werden gratis close-up rondleidingen aangeboden. Daarin geeft een gids aan de hand van één werk uit de tentoonstelling een inleiding op de tentoonstelling, en geeft voldoende informatie mee aan de bezoeker zodat die op zichzelf de rest van de expo kan verkennen.

c.7. Rondleidingen voor groepen:

Groepen van maximum 15 personen konden een rondleiding voor groepen boeken. Een gids begeleidde je doorheen de tentoonstelling en nodigde de groep uit om na te denken over de verschillende rollen die we spelen: in het museum, in het leven en misschien ook in de groep. Dit aanbod werd 12x geboekt, dat geeft een gemiddelde van 3 boekingen per maand.

c.8. Familie-aanbod:

Binnen Come Closer experimenteerden we met heel wat programma-maken voor families:

- Verwonderboekje: Kinderen van 3 tot 12 jaar ontdekken de tentoonstelling op een eigen manier, gratis (gemaakt door In De Wonderkamer, gedrukt door Albe de Coker). Er zijn 4730 exemplaren verspreid.
- Tijdens de maanden juni en september waren er elke woensdag, zaterdag en zondag 2 familiehosts aanwezig in het museum. Tijdens de maanden juli en augustus waren er alle dagen van de week 2 familiehosts aanwezig, telkens van 12 tot 18 uur. Zij reden rond met

een bakfiets die geladen was met knutselmateriaal en promotiemateriaal. Ze spraken gezinnen met kinderen actief aan, deelden de verwonderboekjes uit en wezen de weg naar het kinderatelier in het Braempaviljoen. Ze wisten hun uitvalsbasis strategisch te kiezen en vatten bvb post telkens aan het einde van een schuimssessie bij het werk van Roger Hiorns, *A Retrospective View of the Pathway*.

- Open Atelier in het Braempaviljoen (ontwikkeld en begeleid door Bamm! - Mooss)
Mooss organiseerde een Open Atelier in Braempaviljoen. Geïnspireerd door het multidisciplinaire karakter van performancekunst, ontwikkelen ze een in- en uitloop workshop vanuit de verschillende disciplines.

De opdrachten zijn zo gemaakt dat ze voor alle leeftijden mogelijk zijn en dat jong en oud elkaar kunnen versterken in het uitvoeren ervan. Gastdocenten bij Mooss zijn ervaren in het begeleiden van verschillende doelgroepen. Door te differentiëren spelen zij in op de noden van de deelnemer. Het thema van de tentoonstelling werd als volgt vertaald naar het open atelier: Iedere dag nemen we verschillende rollen in, maar hoe kruip je in de rol van kunstenaar? Kunnen we kunstenaar zijn wanneer we de tafel dekken, onze tanden poetsen of zwaaien naar de burens? Ben je nog jezelf wanneer je kunstenaar bent, of ervaar, voel en denk je op een andere manier? Wie weet veranderen we in een kunstwerk, al is het maar voor heel even. Door met een kunstenaarsbril in interactie te gaan met de dingen rondom ons, gaat er een hele wereld van creativiteit en verwondering open.

Aantal deelnemers: 8692 (diverse leeftijden)

c.9. Talentontwikkeling en kinderopvang

In de zomervakantie werden er 4 weken lang zomerkampjes georganiseerd door Cocolarte in het atelier Middelheimmuseum. Elke week werden 2 leeftijdsgroepen bediend: een groep van 3-4 (telkens 20 kinderen) en een groep van 5-8j (telkens 20 kinderen). Er werd een kwaliteitsvol activiteitenaanbod geprogrammeerd, met als doel om op een ontspannende manier de culturele competenties van kinderen en jongeren te versterken. De activiteiten kunnen kaderen binnen of raken aan verschillende artistieke disciplines of culturele domeinen. Het thema van de zomertentoonstelling *Come Closer* werd geïntegreerd in deze zomerkampjes. (Aantal deelnemers: 160 kinderen (3j-8j))

c.10. Programma De Nor

Voor *Come Closer* ontwikkelt Dennis Tyfus een uitgebreid performanceprogramma in de Nor, op 4 zaterdagen:

- 08.06.2024: 6 years De Nor: De aftrap wordt gegeven met een bijzonder verjaardagsfeest voor 6 jaar *De Nor*. Live on stage: Wolf Eyes (VS), het extreem productief Trip Metal Psy Jazz duo van Nate Young en John Olson. Daarna Evcshen (VS): beeldend kunstenaar, instrumentbouwer en uitvinder. DJ Miaux sluit het feestje af.
- 06.07.2024: In de Nor: Live on stage: Piss Rules (BE), wc-dames verenigd in een warm bad vol broodroosters. Stina Fors (SWE), een one women punkband met performatieve klankpoëzie. En Markus Oehlen (GER), samen met Albert Oehlen, Martin Kippenberger en Werner Büttner een van de pioniers van de Duitse Neue Wilden.

- 03.08.2024, 20:00: Jats Middelheim: Liegenaar (Be, The future of exper-i-men-tal kling lang is in good hands), Adia Vanheerentals (Be, Melodic horn improv) en Sheldon Siegel (Be, True free music! Their only gig in 2024!)
- 31.08.2024: 27 YEARS ULTRA ECZEMA FESTIVAL: Dennis Tyfus' label, viert haar 27ste verjaardag met een ongewoon programma. Van totale head scratchers over black metal naar ontroerend goeds: Jeugdbrand (BE), Pair Paire (BE), Lugubrum (BE), La Nuée (BE), Le Realism (BE), Vuylschuyf (BE), cUNST (BE), Jac Berrocal - Vincent Epplay - Timo Van Luijk (FR/BE), Valentina Magaletti, en DJ Lina Ejdaa, DJ Peter Vanderlintfabriek en DJ Grazzhoppa.

c.11. Eten en drinken:

Tijdens de performanceweekends werden ook extra horeca-punten in het park voorzien ism MIKA.

4.6. Tegen 2028 optimaliseert Middelheimmuseum een hybride, multimediaal toeleidingsstelsel, zowel digitaal als analoog. Daarbij wordt de maximaal zintuiglijke fysieke museumervaring on site naadloos aangevuld met een voorbereidende en/of verdiepende digitale ervaring.

a. Ontwikkeling signalisatie en herkenbaarheid on site

In 2024 werd een nieuw wayfindingsysteem uitgerold. Het museum kreeg nieuwe signalisatie, nieuwe titelbordjes bij alle werken in de collectiestukken in de parkopstelling. Partners wayfinding: Studio Dott (concept & ontwikkeling), Mirror Mirror (grafiek), Opticom International (productie & plaatsing). Dit gebeurde in 3 fasen.

- Trimester 1: productie en plaatsing van de inkomzuilen, welkomstborden, oriëntatiepalen, wegwijzers en kunstidentificatiebordjes
- Trimester 2: productie en plaatsing van signalisatie in het kader van tijdelijke events en tentoonstellingen: borden voor tijdelijke signalisatie, tijdelijke kunstidentificatie, paaltjes met houders voor praktische info.
- Trimester 3 (en vervolg in eerste maanden 2025): productie en plaatsing van thema- en zoneborden, borden dienstingangen, gebouw borden, indoor-signalisatie.

b. Plannen

Het museum biedt, met 2 maal per jaar een update, papieren plannetjes in het museum aan. Daarop staan een lus van 2,5 km aangeduid voor de bezoeker die zich voor het eerst oriënteert in het museum, en die langs de 4 thema's in de tentoonstelling leidt.

Ook voor de werken in het collectiepaviljoen is zo'n papieren brochure met een overzicht van de getoonde werken, aangeboden.

c. Digitale bemiddeling bij de collectiepresentatie

Via de titelbordjes bij de kunstwerken werd de link gelegd naar digitale verdieping op een nieuw collectieplatform: <https://collectie-in-het-park.middelheimmuseum.be>. Daarvoor kregen alle

stukken in de collectiepresentatie een nieuwe beschrijving, die het werk bovendien duidt in de thematische cluster en landschapszone waar het zich bevindt. Via een interactieve digitale kaart werd elk kunstwerk bereikbaar, zowel voor de on site-bezoeker als de digitale bezoeker. Zo gaat de zintuiglijke ervaring in het park naadloos over in een digitale ondersteuning van het bezoek. De teksten worden vanzelfsprekend in 3 talen aangeboden. Partners digitaal collectieplatform: Yapla (ontwikkeling website), Derde Verdieping (copywriting teksten), Tom Cornille (fotografie).

4.7. De Middelheimcollectie is verbonden met andere collecties op relevante digitale platformen. Middelheimmuseum connecteert met het digitale beleid van de Antwerpse museumgroep, internationale tendensen en de overkoepelende Vlaamse initiatieven.

Internationale tendens:

In 2023 is de deelname aan de Bloomberg Connects App onderzocht: een digitale gids die bezoekers een verrijkte en interactieve ervaring biedt en het aanbod van een museum op een innovatieve wijze toegankelijk maakt. Via de app kunnen bezoekers extra informatie krijgen over presentaties en kunstwerken (bv achtergrondverhalen of exclusieve video's). Daarnaast kan de app toegankelijkheid vergroten (automatisch alle talen), interactie stimuleren (functies zoals AR of quizen), bezoekers betrekken na hun bezoek (bezoekers kunnen eigen content opslaan) en data en inzichten bieden. Vanwege bezorgdheden o.w.v auteursrecht op het door het museum gedeelde materiaal, is er een juridische risicoanalyse uitgevoerd. De besluitvorming daarover is uitgesteld, er is toen vanuit de Antwerpse Museumgroep en het museum prioriteit gegeven aan het eigen collectieplatform. In 2025 kan die opportuniteit opnieuw onderzocht worden, temeer omdat ook ondertussen vele Europese "peers" instappen in dit ontsluitingsplatform.

Connectie digitaal beleid Antwerpse museumgroep

(TD6: digitale transformatie)

Samen met de andere pijlers van de afdeling Cultuur zetten de Antwerpse cultureel-erfgoedinstellingen voluit in op de digitale transformatie. Een transformatie die enerzijds inzet op een kwaliteitsvolle en gebruiksvriendelijke digitale werking maar anderzijds noodzakelijk is om de (inter)nationale ambities en beleidsdoelstellingen als cultureel- erfgoedinstelling te realiseren.

We stellen ons daarbij deze doelstellingen:

1. De digitale transformatie van de musea en erfgoedinstellingen vertrekt vanuit een heldere visie die gekend en gedragen is bij alle stedelijke stakeholders.
2. We zetten maximaal in op het bewaren, beheren en ontsluiten van onze digitale data en digitale collecties via een duurzame basisinfrastructuur en data-architectuur.
3. Digitale transformatie groeit vanuit een toenemende digitale capaciteit én maturiteit in alle huizen.

Realisaties in 2024 waren onder meer:

- De opstart van een meerjarig programma Digitale transformatie binnen de afdeling Cultuur. Hiervoor is een beheersstructuur in het leven geroepen, en drie

programmamanagers ondersteunen de ontwikkeling en de implementatie van het programma.

- Aanwerven van een programmamanager Digitale Transformatie voor Musea en Erfgoed. Die ondersteunt de cultureel-erfgoedinstellingen bij de uitwerking, concretisering en bijsturing van de digitale strategie en de vertaling ervan naar concrete ambities, projecten en acties. De programmamanager coördineert ook een expertisenetwerk dat de digitale maturiteit van de groep verhoogt en de digitale transformatie inhoudelijk voedt.
- Opmaak van een architectuurtekening van het huidige digitale landschap van de Antwerpse stedelijke musea en erfgoedinstellingen. Dit omvat een overzicht en analyse van alle gebruikte datasystemen, en dit zowel op groepsniveau als op niveau per individueel huis. Hierbij is enerzijds het IT-landschap in kaart gebracht; anderzijds is beschreven voor welke processen de verschillende applicaties gebruikt worden, met evaluatie van positieve elementen en eventuele tekortkomingen.
- Opstellen van een toekomstadvies voor de ontwikkeling van dit digitale landschap op middellange termijn tot 2028, ter ondersteuning van de uitvoering van de huidige beleidsplannen en het ontwikkelen van een visie op de langere termijn.

Door de evoluties op het vlak van digitale profielen binnen de afdeling Cultuur met als gevolg daarvan verschoven en/of aangepaste verantwoordelijkheden en takenpakketten, werd de opdracht van het digitale team binnen de afdeling Behoud en Beheer toegespitst op de uitbouw van de digitale infrastructuur en databeheer. Het strategische luik wordt behartigd door de Programmamanagers op het centrale stafniveau.

Op het vlak van de uitbouw van de digitale infrastructuur werden volgende elementen gerealiseerd in 2024:

- Datahub: In 2024 is een eerste versie van de Datahub voor de groep gerealiseerd. Die brengt de gegevens van de verschillende collectiesystemen samen, gebruik makend van semantisch web-technologie en standaarden zoals CIDOC-CRM. Het gecombineerde datamodel is vervolgens ook omgezet naar de OSLO-standaard. Geïntegreerde bronnen worden aangeboden via één dataplatform, via API's en SPARQL-queries. De uitgebreide documentatie van het datamodel is online beschikbaar (<https://antwerp-cultureel-erfgoed.digipolis.be>). In 2024 werd een lastenboek opgesteld voor het realiseren van een basisontsluiting van de collectiedata via de datahub.
- DAMS: Voor het beheer van digitale objecten is in 2024 een nieuw systeem ontwikkeld. In eerste instantie gaat het om een technologie-update die mogelijkheden realiseert voor de verdere uitbouw van het systeem. De migratie van het huidige naar het nieuwe systeem staat begin 2025 gepland. Waar het huidige DAMS-systeem rechtstreeks gekoppeld is met de afzonderlijke collectiesystemen, is het nieuwe DAMS gekoppeld via de Datahub.
- Erfgoedrapportageapp (ERA): in 2024 is een tweede versie van de Erfgoedrapportageapp ontwikkeld. Met ERA registreert iedereen conditierapporten (tekst en beeld) op een uniforme manier, ook op locatie (bijvoorbeeld door een koerier in het buitenland).
- Museaal collectiesysteem: in 2024 werd de principebeslissing genomen om vanaf 2026 in te stappen in de Vlaamse Erfgoeddatabank van meemoo en de vier museale collectiesystemen van de groep uit te faseren. Gezien de beperkte faciliteiten voor archief-

en bibliotheekbeheer in de Vlaamse Erfgoedbank behouden we hiervoor de bestaande toepassingen, met integratie via de Datahub.

4.8. Dankzij een heldere positionering en krachtige communicatie is voor iedereen duidelijk hoe Middelheimmuseum met zijn programma zijn missie en visie waarmaakt: in Antwerpen, in Vlaanderen, in België en ver daarbuiten.

a. Geactualiseerde positionering en marketingplan

Vanuit de nood om de bestaande positionering om te zetten naar een merkgedreven communicatie gingen we in 2023 in zee met het storytellingbureau Aris & Totell. Het storytelling-traject, dat liep doorheen 2023, werd in het voorjaar van 2024 gefinaliseerd met het vastleggen van de contentdomeinen waarbinnen het Middelheimmuseum zijn communicatie zal voeren: kunst, natuur, kunspark en zorg/welzijn.

Hoewel de huisstijl al enkele jaren bestaat, werd deze tot 2024 vooral subtiel uitgerold in tentoonstellingscommunicatie. Pas in 2024, bij de presentatie van en communicatie over de nieuwe collectiepresentatie, wordt de branding pas echt zichtbaar voor bezoekers van het kunspark, dankzij het nieuwe bezoekerspaviljoen/shop, de nieuwe signalisatie en het on-site drukwerk, die naadloos op elkaar aansluiten en de visuele identiteit van het Middelheimmuseum versterken.

b. Gediversifieerde communicatiestrategie en producten

Op gebied van communicatie liggen er in 2024 twee grote focussen: het afronden en presenteren van de vernieuwde collectiepresentatie in april en het samenwerkingsproject Come Closer vanaf juni.

In 2024 wordt op een bewustere manier content gecreëerd en ingezet met het doel verscheidene publieken te bereiken. Op de verschillende kanalen online (website, blog, sociale media, nieuwsbrieven,...), in print (affiches, folders, programmakranten,... vnl ihkv Come Closer) en via PR & media (persberichten, influencers, radio, ...) wordt gebruik gemaakt van verschillende formats om aan informering, werving en storytelling te doen: tekst (interviews, short- en longreads, ...), foto en video (verdiepend en verslaggevend), audio, ... De invulling van de verschillende contentdomeinen kan nog beter en evenwichtiger, daar wordt vanaf 2025 aan gewerkt naar aanleiding van 75 jaar Middelheimmuseum.

B1.Website

Het museum vernieuwde niet alleen offline maar ook online. Naar aanleiding van de nieuwe collectiepresentatie en hernieuwde beleving kreeg de website www.middelheimmuseum.be een grondige optimalisatie: verwijderen van verouderde pagina's en foto's en aanbieden van geupdate info over de vernieuwde collectiepresentatie en bezoekerservaring, logischere opbouw van landingspagina's, vernieuwing en update van Franse en Engelse pagina's,...

- Actieve gebruikers: 249K (stijging t.o.v. 2023 (240K), daling t.o.v. 2022 (280K))
- Nieuwe gebruikers: 131K (stijging t.o.v. 2023 (124K), daling t.o.v. 2022 (170K))
- Weergaven: 293K (daling t.o.v. 2023 (309K) en 2022 (456K))
- Gebeurtenissen: 897K (daling t.o.v. 2023 (914K) en 2022 (1,3 Mln))

De daling van sommige cijfers is te verklaren door de keuze om voor de zomertentoonstelling COME CLOSER een aparte campagnewebsite te maken en door het nieuwe collectieplatform waar alle informatie over kunstwerken terug te vinden is. Voor 2024 was deze info allemaal te vinden op www.middelheimmuseum.be.

Voor COME CLOSER ontwikkelden we een afzonderlijke website www.comecloser.be, in 3 taalversies (NL, EN, FR). Door de ontwikkelaar werden de Analytics niet goed gekoppeld aan de website, wat slechts gedeeltelijke en dus vertekende informatie oplevert.

b2.Blog

De museumblog werd in twee periodes geoptimaliseerd. Het frissere design trekt de online beleving van de website door, de voorheen trage website is veel performanter geworden. Ook mobiel is de weergave verbeterd in 2024.

De Analytics tonen ook hier een fout: voor de periode juni t/m september zijn er nauwelijks metingen, ondanks veel nieuwe artikelen (COME CLOSER) en doorverwijzingen. De statistieken geven ook hier een onvolledig en dus vertekend beeld.

- Actieve gebruikers: 3,5K (stijging t.o.v. 2023 (2,7K)
- Nieuwe gebruikers: 3,5K (stijging t.o.v. 2023 (2,6K)
- Weergaven: 6,1K (stijging t.o.v. 2023 (4,6K)
- Gebeurtenissen: 19K (stijging t.o.v. 2023 (11K)

b3.Socials

- Op Facebook groeiden we van 17.021 naar 17.321 volgers = +1,76% (2023: +0,41%)
- Op Instagram groeiden we van 14.551 naar 16.863 volgers = +15,89% (2023: +5,42%)
- Op LinkedIn groeiden we van 701 naar 913 volgers = +30,24%
- Ongeveer een kwart van onze volgers komt uit Antwerpen (FB: 29,1% en IG: 23,4%)
- De volgers op FB zijn iets ouder dan op IG, net zoals vorig jaar. Onze volgers zitten vooral in de leeftijdsgroepen 35-54 jaar
- De meeste volgers op FB komen uit eigen land (85,5%), op IG hebben we een internationaler publiek (aandeel eigen land is 'slechts' 63,6%)
- Taalgebruik: op FB communiceren we enkel in het NL: het aandeel NL-taligen is erg hoog: 85,5% BE + 6,3% = 91,8% NL-taligen. Van IG woont bijna driekwart van onze volgers in het Nederlands taalgebied (63,3% BE + 9,4% NL)
- Verrassend: op IG staat Amsterdam op de 3e plaats, boven Vlaamse centrumsteden of Brussel

b4.Nieuwsbrief

In 2024 stuurden we 6 digitale nieuwsbrieven uit (februari, mei, juni, juli, augustus, december).

- Eind december 2024 telde de nieuwsbrief 8.411 contacten, waarvan 5.239 subscribers (lichte daling t.o.v. 5.252 in 2023)

- Gemiddelde open rate (= wie nieuwsbrief opent) is 55,1% (lichte daling t.o.v. 57% in 2023)
- Gemiddelde click rate (= wie op minstens één link klikt) is 8,5% (t.o.v. 11% in 2023)

Ondanks trend van uitschrijving op nieuwsbrieven blijft het aantal abonnees stabiel. De gemiddelde open & click rate dalen lichtjes.

b5.Pers

Zie ook bijlage 7.

Voor Middelheimmuseum werden in 2024 vijf persberichten uitgestuurd: over Bypass, de vernieuwde collectiepresentatie en COME CLOSER.

Volgens Belgapress genereerde dit 298 geschreven artikels, met een audience reach van 401,67M met een positief sentiment.

Extra ondersteuning voor internationale zichtbaarheid en bekendheid van het museum:

- Voor COME CLOSER werd beroep gedaan op een internationaal persbureau, m.n. Pickles PR. Hun opdracht was tweeledig: COME CLOSER en Ensor in FOMU en MOMU. Doelstelling was om: bekendheid te genereren in het buitenland rond COME CLOSER als nieuw project en de huizen die eraan meewerken. Dit zou gemeten worden via opname van persartikels in buitenlandse media. Pickles PR werd gebriefd om:
 - Te werken aan positionering van project en beide huizen
 - Internationale pers te activeren en te laten publiceren
 - met als doelgroep de buurlanden (en de contemporary art scene in NYC)

Op 7 juni werd een press trip georganiseerd voor 8 deelnemers.

Come Closer werd onvoldoende opgepikt om van een succes te spreken. Met 26-tal persartikels (of vermeldingen) is er beperkt aandacht gegaan naar het project en dat niet in de vooropgestelde doelmarkten - hoofdzakelijk Spaanse en Italiaanse media werden bereikt. Een tweede persreis tijdens zomer (met focus op die tot dan amper bereikte doelmarkten) stierf een stille dood.

De keuze van de stadsdienst OS om hetzelfde bureau ook voor Ensor in te schakelen, bleek de aandacht voor Come Closer te kannibaliseren.

4.9. Middelheimmuseum werkt als collegiale partner mee aan een nieuw organisatiemodel voor de Antwerpse museumgroep en de verdere ontwikkeling van het Autonomo Gemeentebedrijf Culturele Instellingen Antwerpen/Erfgoed als instrument voor cultureel ondernemerschap.

Het agentschap is in 2024 gestart met het nieuwe financieringsmodel. In het verleden werd steeds gewerkt volgens het principe van solidariteit, waarbij ongeoormerkte stedelijke middelen en commerciële opbrengsten over alle instellingen heen werden gecentraliseerd. Vanuit deze centrale middelen werden alle uitgaven gefinancierd. Vanaf 2024 beheren onze instellingen hun eigen opbrengsten grotendeels zelf, en worden de stedelijke toelagen ook geoormerkt per instelling. Dit biedt de mogelijkheid aan de musea en erfgoedinstellingen om cultureel ondernemerschap uit te bouwen en hun eigen middelen flexibel in te zetten op basis van hun

eigen noden. Door ontvangsten en uitgaven per instelling te begroten en te boeken, bekomt men bovendien een helder operationeel resultaat per instelling.

Vanuit hetzelfde principe beheren de instellingen sinds 2024 ook zelf de budgetten voor marketing en communicatie. Een aantal diensten blijft evenwel overkoepelend. De resultatenrekening van deze overkoepelende diensten werd als bijkomstige rapportering toegevoegd aan de dossiers van het agentschap. Er werd bewust gekozen om deze kosten niet toe te voegen aan de rapportering van de instellingen op basis van een verdeelsleutel, om het resultaat van de instellingen correcter te kunnen weergeven.

Voor het Middelheimmuseum, dat geen inkomsten uit ticketing haalt, stelt deze werkwijze de nood aan een creatief cultureel ondernemerschap op scherp.

Sinds 2024 komt het netwerkmodel van de Antwerpse Museumgroep op snelheid. Het netwerkmodel vertrekt vanuit gezamenlijke doelen en noden en werkt structureel samen met de landelijke erfgoedinstellingen Letterenhuis en Erfgoedbibliotheek H. Conscience (pijler Boeken & Letteren) rond 6 strategische doelstellingen (zie ook: Aandachtspunten bij de beheersovereenkomst):

- SD1 Museum van de toekomst
- SD2 Sitebeheer
- SD3 Cultureel ondernemerschap
- SD4 Performante organisatie
- SD5 Digitale transformatie
- SD6 Duurzaam erfgoedlandschap

De directies van Rubenshuis en Middelheimmuseum zijn aangeduid als regisseurs van SD3 Cultureel ondernemerschap. In functie daarvan organiseerde de directie van het Middelheimmuseum een workshop voor het directieteam, met als doel het vinden van een gedeelde woordenschat en werkingsmodel m.b.t de vele aspecten van cultureel ondernemerschap.

Ook rond SD1 Museum van de Toekomst (onder begeleiding van Idea Consult) en SD 6 Duurzaam erfgoedlandschap (onder begeleiding van expert Henry McGhie en de Reinwardt Academie) werden workshops georganiseerd waaraan Middelheimmuseum consequent deelnam. Andere strategische doelstellingen zoals SD5 Digitale transformatie en SD2 Sitebeheer, werden verankerd in de structurele werking van het groepsmodel.

Aandachtspunten in de beheersovereenkomst

1. Generieke aandachtspunten:

1.1. Blijf bij de uitvoering van de werking aandacht hebben voor de beleidsprioriteiten en aandachtspunten van de Strategische Visienota Cultureel Erfgoed.

De beleidsprioriteiten en aandachtspunten van de Strategische Visienota Cultureel Erfgoed werden, behalve in de uitvoering van de museumeigen SD's, OD's en TD's (transversale doelstellingen) - zie bovenstaande rapportage – ook meegenomen in een bredere strategieoefening van de Antwerpse museumgroep. Dit resulteerde in 2024 in de opmaak van 6 strategische doelstellingen (SD's) die de basis vormen voor het netwerkmodel van 10 Antwerpse musea, Het Letterenhuis en Erfgoedbibliotheek H. Conscience. Met de 12 instellingen wordt gewerkt op volgende doelstellingen:

- SD1: Museum van de toekomst

Om toekomstbestendig te zijn streeft de Antwerpse museumgroep naar maximale maatschappelijke relevantie. We reflecteren en versterken democratie en zijn een hefboom voor verandering door aan de slag te gaan met de lokale maatschappelijke uitdagingen, zowel binnen als buiten het erfgoedveld, en door samen cultuur te maken en te beleven.

- SD2: Sitemanagement

We werken samen een visie uit over sitemanagement (hospitality, veiligheid en gebouwbeheer) waardoor de dagelijkse exploitatie van de verschillende museumsites inhoudelijk en operationeel op elkaar afgestemd is. Hierbij wordt rekening gehouden met het specifieke DNA van de verschillende sites en de duidelijke afspraken met betrokken partners. Op deze manier bieden we een aangename, veilige en toegankelijke ervaring voor bezoekers en gebruikers van de site met het oog op een publieksvriendelijke ontsluiting van onze collecties.

- SD3: Cultureel ondernemerschap

De Antwerpse museumgroep faciliteert en schept kaders waarbinnen de musea optimaal over de tools beschikken om versterkt in te zetten op cultureel ondernemerschap. Hiermee diversifiëren we onze inkomsten, vergroten we onze culturele impact, zorgen voor een uitgebalanceerde financieringsmix, bevorderen we duurzame groei, en bevestigen en versterken we samenwerkingsverbanden binnen en buiten de culturele sector.

- SD4: Performante organisatie

De Antwerpse museumgroep is een performante organisatie die streeft naar een minimale overhead en een maximum aan schaalvoordelen en dit met respect voor de eigenheid van elke instelling.

We werken de principes van LEAN uit en passen deze toe in de ganse organisatie. Beslissingen worden zo laag mogelijk in de organisatie genomen, we stellen onze werking voortdurend in vraag, reduceren verspilling, schrappen wat overbodig is en gaan op zoek naar wat waarde toevoegt. We hanteren daarbij een flexibele organisatiestructuur.

- SD5: Digitale transformatie

Samen met de andere pijlers van de afdeling Cultuur zet De Antwerpse museumgroep voluit in op de digitale transformatie. Een transformatie die enerzijds inzet op een kwaliteitsvolle en gebruiksvriendelijke digitale werking maar anderzijds noodzakelijk is om de (inter)nationale ambities en beleidsdoelstellingen als culturele erfgoedinstelling te realiseren.

- SD6: Duurzaam erfgoedlandschap

De Antwerpse museumgroep gelooft dat cultuur een motor kan zijn voor de transitie naar een duurzame samenleving waar inclusie en gelijkwaardigheid een evidentie zijn. De Antwerpse museumgroep zet zich in om samen met betrokken musea te experimenteren met duurzame alternatieven voor de eigen werking en ons huidige samenlevingsmodel.

De strategische doelstellingen werden ondertussen uitgewerkt naar operationele doelstellingen en vertaald naar actie en projecten. Op deze manier proberen we op een gestructureerde manier in te spelen op de strategische visienota erfgoed met aandacht voor schaalvoordelen en de eigenheid van elke instelling.

1.2. Hou de financiering van de organisatie op peil. De extra ondersteuning door Vlaanderen mag niet tot gevolg hebben dat de inrichtende macht haar inbreng vermindert.

Stad Antwerpen neemt meer dan 80 procent van de totale werkingskost van de musea en de erfgoedinstellingen op zich. Stadsbreed werd er in 2020 een besparingsdoel van 8,24 op de personeelskosten vooropgesteld, dat eind 2025 dient gerealiseerd te worden. Deze optimalisatie werd gerealiseerd door doelgericht mensen en middelen in te zetten (Bv. verder automatiseren, digitaliseren, procesoptimalisatie, klantgerichte dienstverlening, externaliseren van rollen en functies bv. poets en veiligheid). Een deel van deze optimalisaties werden terug geïnvesteerd in de realisatie van de 5 decretale functies van musea en erfgoedinstellingen. Onder geen beding werden de werkingsmiddelen van Vlaanderen aangewend om bovenstaande stedelijke optimalisatiewerven op te vangen.

1.3 Stem het digitale beleid van de organisatie af met de overkoepelende Vlaamse initiatieven op het vlak van digitalisering.

In 2024 werd de principebeslissing genomen om vanaf 2026 in te stappen in de Vlaamse Erfgoeddatabank van meemoo en de vier museale collectiesystemen van de groep uit te

faseren. Gezien de beperkte faciliteiten voor archief- en bibliotheekbeheer in de Vlaamse Erfgoedbank behouden we hiervoor de bestaande toepassingen, met integratie via de Datahub.

2.Specifieke aandachtspunten:

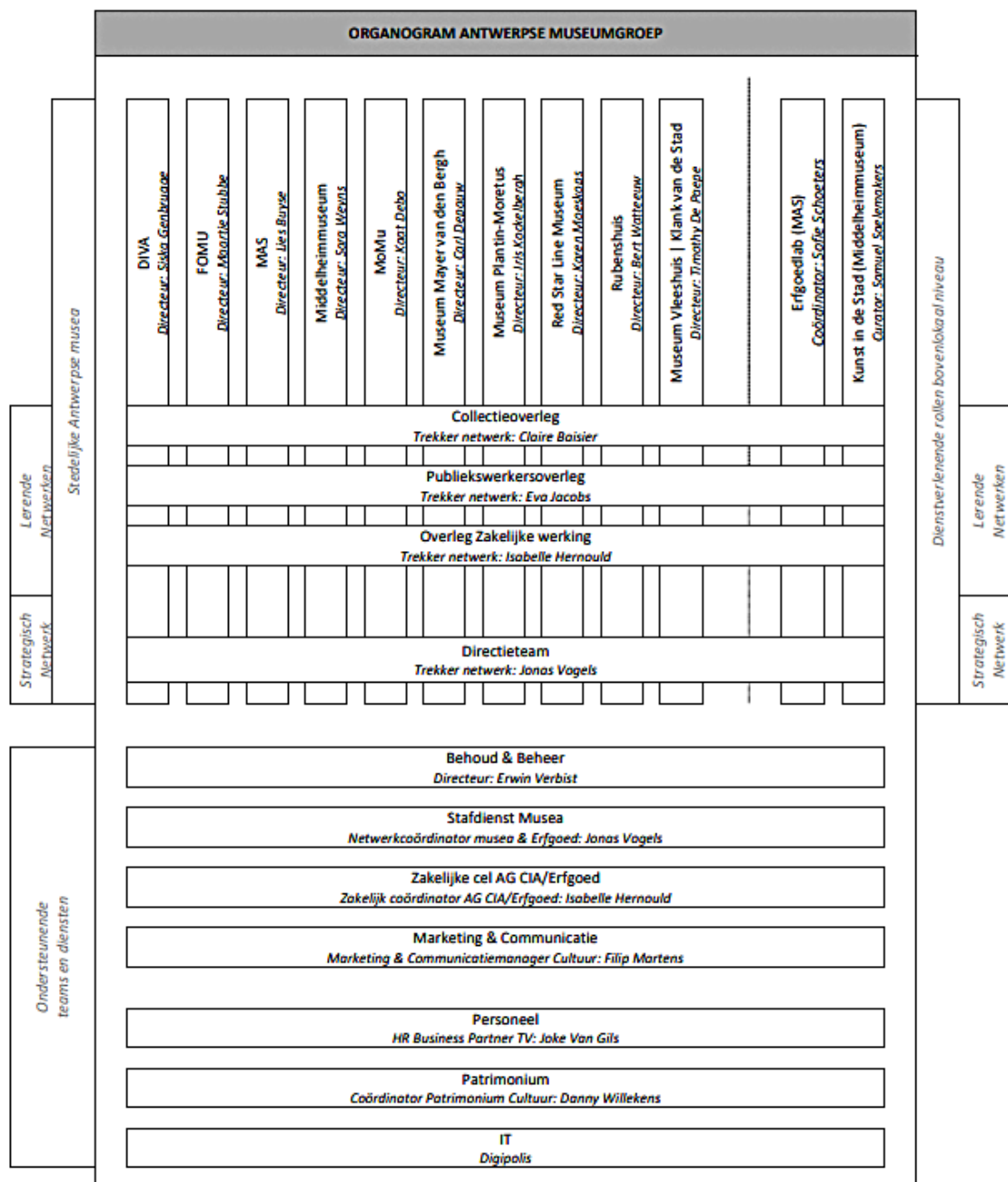
2.1. Geef duidelijker inzicht in de werking en plannen van de overkoepelende diensten, en hoe die zich verhouden tot de noden en doelstellingen van de organisatie. Rapporteer daarover in de jaarverslagen. Verduidelijk ook het gemeenschappelijke depotbeleid en hoe dat zich verhoudt tot de organisatie.

- a. Toelichting depotbeleid: zie rapportage doelstellingen 2.2 en 2.3
- b. Toelichting werking en plannen van de overkoepelende diensten en verhouding tot de eigen organisatie:

b1. Werking:

De pijler Musea & Erfgoed is samen met de pijlers Boeken & Letteren, Kunsten, Podia & Culturele Ontmoeting onderdeel van de afdeling Cultuur binnen de bedrijfseenheid Talentontwikkeling en Vrijtijdsbeleving en werkt mee aan de verwezenlijking van het bestuursakkoord van Stad Antwerpen.

De pijler Musea & Erfgoed (Antwerpse museumgroep) bestaat uit volgende werkingen en samenwerkingsverbanden:



Elk van deze huizen en werkingen zijn uniek. Tegelijkertijd biedt de organisatiestructuur de mogelijkheid om maximaal samen te werken waar nodig of gewenst, vergroot deze de slagkracht van de individuele huizen en werkingen en stroomlijnt deze de samenwerking met de overige pijlers binnen de afdeling Cultuur en de stedelijke diensten. Om de werkingen van de instellingen te faciliteren heeft de stad het Autonoom Gemeentebedrijf Culturele Instellingen/Erfgoed (AG CIA/Erfgoed) opgericht. De zakelijke coördinator van het AG waarborgt samen met de pijlercoördinatoren en de directeurs de zakelijke werking, met goedkeuring van het directiecomité (samengesteld uit de directeur Cultuur, de coördinator van Musea & Erfgoed, Boeken & Letteren en de podia) en de Raad van Bestuur van het AG. De bestuurders van het AG zijn aangeduid door de gemeenteraad.

De museumgroep en de erfgoedinstellingen kunnen bovendien beroep doen op een aantal stedelijke diensten en entiteiten voor de uitvoering van zijn maatschappelijke opdracht waaronder de stafdienst, de diensten Marketing & Communicatie, Behoud en Beheer (B&B), Personeel en Patrimonium.

Doel en omschrijving zakelijke cel

AG Culturele Instellingen Antwerpen/Erfgoed (AG CIA/Erfgoed) werd door Stad Antwerpen op 1 januari 2020 opgericht als beheervehikel voor de verschillende erfgoedinstellingen die de stad rijk is. Het agentschap heeft als opdracht om “de optimale omstandigheden te scheppen en te waarborgen voor de lokale, Vlaamse en internationale werking van de Antwerpse musea en erfgoedinstellingen. Het AG onderschrijft daarbij de definitie, doelstellingen, basisfuncties en ethische code zoals geformuleerd door de International Council of Museums en om “alle nodige beslissingen te treffen en daden te stellen die nodig of nuttig kunnen zijn om dit doel te bereiken op voorwaarde dat ze niet in strijd zijn met het maatschappelijke doel of met de beheersovereenkomst die gesloten is met de stad.”

Binnen deze context is een zakelijke cel opgericht met antennes in alle musea- en erfgoedinstellingen. De centrale cel staat in voor het financieel management van het AG, de opmaak en controle van geconsolideerde begroting, boekhouding en rapportering van het AG, voor de besluitvorming van het dagelijks bestuur en raad van bestuur, als ook voor de aankoopadministratie, opvolging van de fiscale en juridische dossiers, en administratieve vereenvoudiging. De zakelijke cel wordt aangestuurd door de zakelijk coördinator, die tevens lid is van het directiecomité van het AG, en zo de brug maakt tussen het overkoepelende financieel-administratief beheer, en de dagelijkse werking.

In elke museum- en erfgoedinstelling is een zakelijk medewerker actief naast de instellingsdirecteur. De instellingen zijn verantwoordelijk voor hun eigen aankopen en administratie, conform de regels van het budgethouderschap (30.000 excl. BTW). Door met antennes ter plaatse te werken, garanderen we een actieve wisselwerking tussen de centrale en decentrale zakelijke aspecten. Op regelmatige basis worden netwerkmomenten georganiseerd, om best practices en nieuwigheden uit te wisselen.

De zakelijke cel volgt zoals hoger beschreven ook de kosten verbonden aan de museale werking op. De kosten voor het vast personeel, het personeel verbonden aan de gezamenlijke werking van de museum- en erfgoedinstellingen de nutsvoorzieningen en de poets van de musea worden gedragen door de stad Antwerpen, alsook de kosten verbonden aan de ontwikkeling en het onderhoud van de data-architectuur (AG Digipolis) en van het patrimonium (AG Vespa). Het leeuwendeel van de kosten verbonden aan de musea en de erfgoedwerking valt dus buiten de werking van de zakelijke cel van het AG CIA/Erfgoed.

B2. Plannen: zie generieke aandachtspunten en rapportage museumeigen doelstellingen SD 1, SD 2 en SD 3.

2.2. Breid de structurele capaciteit van de personeelsploeg uit, zodat het museum sterker beleidsvoerend kan werken, met name wat betreft de digitale transformatie van het museum.

In 2024 kan het Middelheimmuseum het team uitbreiden met een verantwoordelijke onderzoek en ontwikkeling (1 VTE, A1, vanaf Q4).

De functie van sitebeheerder werd geïnstalleerd en in graad verhoogd (1 VTE, B), ter vervanging van de voormalige gebouwbeheerder (1 VTE, C).

Daarnaast wordt het team van het museum uitgebreid met projectmedewerkers:

Voor de collectiepresentatie: 1 VTE, B, operationeel medewerker (Rebecca Heremans)

Voor collectiebeheer: 1 VTE, C, uitvoerend medewerker (Danny Debruyne)

Voor Come Closer: 1 VTE, B, operationeel medewerker (Eve Van Goey)

Voor Bypass: 0,8 VTE, B, projectmedewerker Bypass (Valeria Lopez Sanchez)

Dit wordt gezien als een overbruggingssituatie, naar een structurele uitbreiding van het team met deze medewerkers vanaf Q1, 2026, met 3 VTE, 2B en 1C.

De volgende bestaande stoelen worden in 2024 ingevuld met nieuwe medewerkers

- Verantwoordelijke programmatie publiekswerking (1 VTE, A1, vanaf Q3): Samuel Pinillos Garcia
- Verantwoordelijke operationeel beheer (1 VTE, A1, vanaf Q1): Christiaan Huyghe
- Verantwoordelijke collectiebeleid (1 VTE, A1, selectie in 2024, opstart maart 2025): Caterina Verdickt

In 2024 is ook een tijdelijke medewerker (0,8 VTE, B, medewerker in heroriëntering bij de stad, Annemie Vinckx) ingeschakeld in de bibliotheekwerking.

2.3. Maak werk van een hanteerbaar collectieplan dat als leidraad kan dienen voor intern en extern gebruik.

Dit is de prioritaire opdracht van de nieuwe verantwoordelijke collectiebeleid en wordt gerealiseerd vanaf 2025.

BIJLAGEN

1 Interne collectiemobiliteit

- Vojin Bakić, Taureau, 1955, MID.B.137
- Phillip King, Bali, 1977, MID.B.416
- Amar Nath Sehgal, Battle, 1968, MID.B.248
- Claude Viseux, Cryptogènes III, 1968, MID.B.284
- Jan Dries, Kosmisch Oog, 1974, MID.LB.BK.009504
- Giacomo Manzù, Pattinatrice, 1957, MID.B.519
- Constantin Meunier, De zaaier, 1896, MID.LB.KM.1982
- Aristide Maillol, La rivière, 1939-1943, MID.B.029
- Franz West, Sphairos, 1998, MID.B.493
- Peter Rogiers, Summer Breeze, 2020, MID.LB.BK.009553
- François Pompon, l'Ours, 1920-1922, MID.B.065
- Auguste Rodin, Balzac, 1892-1897, MID.LB.KM.2196
- Pablo Gargallo, Le prophète, 1933, MID.B.005.A
- Philip Aguirre y Otegui, Fallen dictator, 2005, MID.LB.BK.009278
- Agenore Fabbri, Grande insetto, 1957, MID.B.149
- Eugène Dodeigne, Trois figures debout, 1978, MID.B.415
- Hildo Krop, Drang naar het leven, 1952, MID.B.051
- Maika Garnica, to hold, to walk, to carry, a sound, 2021, MID.LB.BK.009375
- Sarah Smolders, On language, 2021, MID.LB.BK.009448
- Guy Rombouts & Monica Droste – Foor Azart Playground Azart, 1989, MID.LB.BK.009276
- Honoré d'O - Shouting is breathing, 2006, MID.B.510
- Annemie Van Kerckhove – Voor alle seizoenen, 2015, MID.B.605
- Roel Jacobs, Cornerstone, 2010, MID.B.664
- Peter Downsbrough – As/But/There Expanded Cube, 2006-2021, MID.LB.BK.009277

2 Externe collectiemobiliteit

Kunstenaar	Werk	Periode	Partner	Status
Maika Garnica	to hold, to carry, to walk, a sound, 2021	05/02/2024 - 07/06/2024	C-mine	goedgekeurd
Denicolai & Provoost	Tien taarten – Ten cakes, 2018-2021	05/02/2024 - 07/06- 2024	C-mine	goedgekeurd
Dennis Tyfus	The Pogo Never Stops, 2018	03/06/2024 - 30/09/2024	C-mine	goedgekeurd

Roman Signer	Ramp, 2011	15/03/2024 - 15/06/2024	WARP vzw	geweigerd
Constant Permeke	Vrouwelijk naakt (tekening), z.d.	11/11/2024 - 09/05/2025	Permekemuseum	goedgekeurd
Constant Permeke	Zonder titel (tekening), z.d.	11/11/2024 - 09/05/2025	Permekemuseum	goedgekeurd
Ernst Barlach	Der Flötenbläser, 1936	11/11/2024 - 09/05/2025	Permekemuseum	goedgekeurd
Kathe Köllwitz	Die Klage, 1938-1941 (geut 1956)	11/11/2024 - 09/05/2025	Permekemuseum	goedgekeurd
Hans Uhlmann	Stahlplastik, 1954	01/10/2024 - 17/03/2025	Kunsthhaus Dahlem	goedgekeurd
Emilio Greco	Worstelaar, 1947-1948	01/03/2026	MAS	ingetrokken

3 Restauraties en conservatiebehandelingen

Kunstenaar	Titel	registratiecode	actie	Contact kunstenaar	Uitgevoerd door
Camiel van Breedam	Zonnewagen, 1974	MID.B.413	Onderhoud en conservatie En restauratie verschillende onderdelen	Vooraf: contact over het onderhoud en de restauratie	Anton Venhuizen
Panamarenko	Archaeopterix, 2001	MID.B.477	Onderzoek boomstam		Anton Venhuizen
Rein Dufait	Corpora selecta, 2018	MID LB BK 009446	Onderzoek en reiniging afwerklaag	Vooraf: bespreking van de evolutie van de afwerklaag, die op korte	Lapis Arte

				tijd sterk verkleurd is	
Francisco Zuniga	El Umbral, 1970-1971	MID.B.286	In de was zetten		Lapis Arte
Charles Laplae	Twee zwangere vrouwen, 1952-1953	MID.B.064	in de was zetten		Lapis Arte
José Vermeersch	Beeldengroep 'Man vrouw hond', 1982-1983	MID.B.454	in de was zetten		Lapis Arte
Kenneth Armitage	Twee figuren zittend, 1957	MID.B.163	In de was zetten		Lapis Arte
Marta Colvin	Toren der stilte, 1960-1963	MID.B.276	Verplaatsen en restauratie		Lapis Arte
Luciano Fabro	Bagnanti, 1994	MID.B.481	Reiniging en in de was zetten		Lapis Arte
Alicia Penalba	Grande étincelle, 1959	MID.B.169	Sokkel reinigen en herstellen		Lapis Arte
Jessica Stockholder	Born of Landscape Linoleum, 2002	MID.B.500	Verwijderen oranje verlaag voor restauratie		Lapis Arte
Per Kirkeby	Antwerpen – Middelheim 1993, 1993	MID.B.472	Restauratie afgewerkt en grind aangevuld	Informatie estate	Lapis Arte
Joris Minne	Scheldemonument, 1982	MID.B.451	Waslaag bijwerken		Lapis Arte
Agenore Fabbri	Grande insetto, 1957	MID.B.149	Herstel breuk pootje		Lapis Arte
Robert Jacobson	4/02/2006, 1974-1977	MID.B.424	Verplaatsing naar depot omwille van conditie		Lapis Arte
Mirko	Leone di Damasco II, 1954-1956	MID.B.107	Plaatsing beveiligen		Lapis Arte
Maurice Haccuria	Soleil Hyperboréen, 1961	MID.B.206	Reiniging, fixatie sokkel, aanbrengen waslaag		Lapis Arte

Alik Cavaliere	Nooit joeg de wind groene blaren op, 1963-1964	MID.B.224	Reiniging, lassen losse onderdelen, verwijderen gietkernen en corrosie, behandelen structuur onderkant,...		Lapis Arte
Johan Muyle	Zwart Schaaap, 2010	MID.B.544	Herplaatsen in voorjaar, wegnemen in najaar En herstelling		Etoile Mécanique
Erwin Wurm	Misconcievable , 2010	MID.B.536	Onderhoud en plaatselijk restauratie		Etoile Mécanique
Jean Katambayi	MM/Afrolampe, 2021	MID.B.681	2 X onderhoud		Etoile Mécanique
Charlotte Posenenske	Vierkantrohre Serie D, 1967-2016	MID.LB.008	Wegnemen en terug bevestigen in functie van dakwerken aan het Braempaviljoen		Etoile Mécanique
Correy Mc corkle	Yayoi, 2005	MID.B.508	Onderstel maken in functie van transport en restauratie		Etoile Mécanique
Rein Dufait	Corpora selecta sokkel, 2018	MID LB BK 009446	Herstellen losgekomen naad		Etoile Mécanique
Berlinde De Bruyckere	Onschuld kan een hel zijn, 1993	MID.B.637	Banden aanpassen aan groei bomen		Etoile Mécanique
Erwin Wurm	Disziplin der Subjektivität, 2006	MID.B.537	Herstel band		Etoile Mécanique
Rosella Biscotti	Yow-wow-wow-wow, 2016	MID.LB.BK.009305	Verstevinging / Socclage bakstenen toren	overleg over fragiele samenhang van de stenen, het verstevigen van een wankel	Etoile Mécanique

				element in de installatie, de details van groen, voedernet en onderhoud	
Bernard Rosenthal	Odyssey, 1968	MID.B.288	Schade herstellen na verplaatsing + onderzoek en schade aan onderzijde		Cleo Cafmeyer
Correy Mc Corcle	Yayoi, 2005	MID.B.508		overleg tussen kunstenaar, collectiemedewerkers en restauratrice over de restauratie van zijn werk	Cleo Cafmeyer
Camille Henrot	Adrift, 2023	MID.B.692	Samen met de bronggieter controle van het oppervlak, behandeling en waslaag aanbrengen	overleg met de studio en de bronggieters en restauratoren om de toestand van het werk te evalueren. Later kwamen de bronggieters ter plaatse om het werk verder te evalueren en te behandelen samen met restauratoren	Cleo Cafmeyer / Derek Biront
Jessica Stockholder	Born of Landscape Linoleum, 2002	MID.B.500	Voortgang restauratie		Cleo Cafmeyer / Satenik Aeschi

Kim Lim	One and a half, 1967	MID.B.264	Restauratie en nieuwe afwerklaag	Satenik Aeschi
Philip King	Bali, 1977	MID.B.416	Afwerken restauratie	Satenik Aeschi
Franz West	Sphairos, 1998	MID.B.493	Conservatie (onderhoud en verfgeschollen vastzetten)	Karolien Withofs
Henk Visch	Morgen is alles anders, 1993- 1996	MID.B.486	Conservatie (onderhoud en nieuwe waslaag)	Karolien Withofs
Pierre Heyvaert	Equa tria n 23, 1971	MID.B.290	Restauratie van de open lasnaden	Derek Biront
Jef Lambeaux	Worstelaars, 1895	MID.LB.KM. 1924	Conservatie en in de was zetten	Derek Biront
Raymond Duchamp- Villon	Grand Cheval, 1914-1931	MID.B.097	In de was zetten	Derek Biront
Jef Geys	Mama, 2002	MID.B.497	Bevestigingspunten aanpassen om bomen te sparen	Derek Biront
Juan Muñoz	Two figures for Middelheim, 1993	MID.B.476	Bevestiging vernieuwen en beelden in de was zetten	Derek Biront
Posenenske	Vierkantrohre Serie D, 1967- 2016	MID.LB.008	Conservatie en restauratie van de delen die tegen de muur bevestigd zijn.	Lucy 't Hart
Koenraad Tinel	Rue de faubourg, 1972	MID.B.321	Reiniging, corrosiebehandeling , fysisch herstel scheur en in de was zetten	Lucy 't Hart
Roel d'Haese	Moïra, en Feuille morte, 1978	MID.B.434	Reiniging, corrosiebehandeling , in de was zetten	Lucy 't Hart

Remo Rossi	Stier, 1952	MID.B.059	Reiniging, corrosiebehandeling , In de was zetten		Lucy 't Hart
Victor Brecheret	O Indio e a Suassuaparà, 1951	MID.B.155	Reiniging, corrosiebehandeling , in de was zetten		Lucy 't Hart
Elia Ajolfi	Suore se camminano, 1960-1961	MID.B.171	Reiniging, corrosiebehandeling , in de was zetten		Lucy 't Hart
Charles Leplae	Luco, 1944	MID.B.031	Plaatselijk in de was zetten		Lucy 't Hart
Pericle Fazzini	Sibillia, 1947	MID.B.105	Reiniging, corrosiebehandeling , In de was zetten		Lucy 't Hart
Marcello Mascherini	Torso Eroico, 1952	MID.B.056	Reiniging, In de was zetten		Lucy 't Hart
Joannis Avramidis	Figurengruppe B, 1964	MID.B.309	Reiniging, In de was zetten		Lucy 't Hart
Madeleine Forani	Bulk van 31 sculpturen, z.d.	MID.B.445	Reiniging, corrosiebehandeling , fixatie labels, verwijdering lijmresten, beschermlaag aanbrengen		Lucy 't Hart
Hermann Hubacher	Der Erschrockene, 1928	MID.B.002	Oppervlaktereiniging + regenereren waslaag		Lucy 't Hart
Shinkichi Tajiri	Lindbergh's Folly n1, 1960	MID.B.202	Oppervlaktereiniging corrosiebehandeling , beschermlaag		Lucy 't Hart
Marcel Marti	Personaje, 1964	MID.B.262	Oppervlaktereiniging + beschermlaag		Lucy 't Hart
Raul Valdivieso	Twee Figuren n°2, 1968	MID.B.266	Oppervlaktereiniging + beschermlaag		Lucy 't Hart
Ricky Swallow	Flying on the ground is wrong, 2006	MID.B.516	Oppervlaktereiniging + beschermlaag		Lucy 't Hart
Sarah Smolders	On language, 2021	MID.LB.BK.009448	Waslaag aanbrengen + optimaliseren		Lucy 't Hart

Bruce Nauman	Diamond shaped room with Yellow Light, 1968-1990/2018	MID.B.620	Herstel wanden		Gijbels
AMVK	Voor alle seizoenen, 2015	MID.B.605	Nieuwe vlaggen (2 maal)		Wollux
Corey Mc Corcle	Yayoi, 2005	MID.B.508	Herstel en herspuiten van de afwerklaag		Lakkerij de Groof
Guy Rombouts & Monica Droste	Foor Azart – Playground Azart, 1989	MID.LB.BK.09276	Schuren en herlakken letter “P”		Lakkerij de Groof
Sofu Teshigahara	Otohimé, 1969	MID.B.285	Reiniging, retouche, consolidatie, verwijderen druipsporen, voetjes (mounting)		Marcel Teugels
Constant Permeke	Zonder Titel, z.d.	MID.T.115	Consolideren, invullen, retoucheren kader, rug optimaliseren		Marcel Teugels
Harold Cousins	Osaka, 1970	MID.LB.BK.02939	Reiniging, onregelmatigheden vernislaag en oude retouches temperen		Remmen
Yoshi Kinouchi	Nude B, 1967	MID.B.242	Vastzetten op sokkel, verwijderen label		Marie Herman
Arturo Martini	Gare Invernale (man & vrouw), 1931-1932	MID.B.055	Reiniging, consolidatie barsten, retouches		Marie Herman
Arturo Martini	Donna al sole, 1930	MID.B.140	Reiniging		Marie Herman
Panamarenko	Bipolar Magnetic Spaceships, 1979	MID.WWS.010	Herinlijsting in nieuwe kader		Dienst behoud en beheer van de Antwerpse

					Museumgroep: Annelies Van de Wyngaert)
Constant Permeke	Vrouwelijk naakt, z.d.	MID.T.114	Herinlijsting		Tom Van Camp
Satish Gujral	Ganesh, 1974	MID.B.387	Reiniging, vervanging lampen		Interne restauratie: Rebecca Heremans & Valérie Rens
Emile-Antoine Bourdelle	Le Bélier Rétif, 1909	MID.B.009	Reiniging + corrosiebehandeling		Interne restauratie: Rebecca Heremans & Valérie Rens
P.V. Janakiram	Kalinganarthna na, 1974	MID.B.332	Reiniging		Interne restauratie: Rebecca Heremans & Valérie Rens
Jacob Epstein	Esther, 1948	MID.B.040	Reiniging, gepigmenteerde waslaag op sokkel aanbrengen		Interne restauratie: Rebecca Heremans & Valérie Rens
Constant Permeke	Zonder titel, z.d.	MID.T.115	Reiniging tekening + conservering binnenkant kader		Interne restauratie: Rebecca Heremans & Valérie Rens
Constant Permeke	Vrouwelijk naakt, z.d.	MID.T.114	Verwijderen taperesten op rug		Interne restauratie: Rebecca Heremans

					& Valérie Rens
Peter Rogiers	2 reclining figures, 2006-2017	MID.B.513	Afwerklaag bijwerken	Vorbereiding en begeleiding uitvoering	Peter Rogiers
Panamarenko	Archaeopterix (tentoonstellingskopie), 2001	MID.B.477. B	Reserveonderdelen + restauratie-instructies verzameld		Xavier De Clippeleir

Contact met de kunstenaars ifv de optimale presentatie van hun werk, of ifv conservatiemaatregelen:

- Adrien Tirtiaux, *Heaven and Earth*, 2018 (MID.B.634): Na het bespreken van de conditie van zijn werk is hij een dag komen meewerken met onze onderhoudsmedwerker om heel duidelijk aan te geven wat belangrijk is in het uitzicht van het kunstwerk + overdracht digitale bestanden bij kunstwerk en overleg over het belang hiervan
- Sarah & Charles, *Puppetry & Puppets*, 2021 (MID.LB.BK.009348): overleg over het gebruik van het werk en welke onderhoudsmaatregelen nodig zijn.
- *Superflex, One Two Three, Swing! 2017-2024*, (MID.B.696): overleg over toekomstig onderhoud
- Estate Jan Dries over Jan Dries, meditatieve ruimte het zelf zijn, 1974-2019: overleg huidige conditie en overdracht digitale bestanden
- Folkert de Jong, *Act of Despair (Thonet Version)*, 2013 (MID.B.693): Artist Interview
- Roel Jacobs, *Cornerstone*, 2010, (MID.B.664): contact over de afwerking van de installatie en het verdere groenonderhoud
- Aline Bouvy, *Enclosure*, 2021 (MID.LB.BK.009663): overleg over installatie en onderhoud
- Peter Downsborough, *AS/BUT/HERE - Expanded Cube*, 2006-2021 (MID.LB.BK.009277): correspondentie over installatie en de nieuwe locatie buiten de museummuren
- Anne-Mie Van Kerckhoven, *Voor alle seizoenen*, 2015, (MID.B.605.A): overleg over de herinstallatie en de nieuwe vorm van het werk
- Guy Rombouts, *Foor Azart – Fairground Azart*, 1989, (MID.LB.BK.009276): overleg over de (veranderlijke) installatie, verankering en onderhoud van het werk
- Sarah Smolders, *On language*, 2021, (MID.LB.BK.009448): contact over de preventieve behandeling van het werk, overleg ter plaatse over de installatie van het werk
- Maika Garnica, *to hold, to carry, to walk, a sound*, 2021, (MID.LB.BK.009375): overleg over installatie, onderhoud en activatie van het werk
- Elise Eeraerts, *Recursive Volumes*, 2018, (MID.LB.BK.009412): correspondentie over de presentatie van het werk
- Honoré d'O, *Shouting is Breathing*, 2006, (MID.B.510): overleg over de herinstallatie en de nieuwe vorm van het werk

4 Ledenactiviteiten Middelheimpromotors

- Lezingenprogramma op zaterdag 23 maart in het Braempaviljoen. (Sara Weyns vertelt over de bewegingen in het museum; Laurie Cluitmans brengt ‘over de noodzaak van tuinieren’; Samuel Saelemaekers interviewt Lola Daels, Kasper De Vos en Gosie Vervloesem over hoe zij de link zien tussen natuur en hun eigen kunstenaarspraktijk).
Hier wordt ook de editie voorgesteld die Lola Daels maakte voor de vrienden van het museum.
- Uitstap naar Brugge op zondag 26/5: bezoek Triënnale Brugge
- We ontvingen de vrienden van het museum bij de opening van Come Closer met een uitgebreid ontbijt, en het bijwonen van de performance van Temitayo Ogunbiyi (50-tal deelnemers)
- Tweedaagse uitstap naar Parijs, op 12 en 13 september en op 3 en 4 oktober:
 - Bezoek atelier Johan Creten: La Solfatara
 - Bezoek Le Donjon de Vez
 - Bezoek aan Galeria Continua “Les Moulins”
 - Geleid bezoek aan Fondation Francès
- Generale repetitie van Joan Jonas op vrijdag 2 augustus, 200 deelnemers
- Familiedag op zondag 25 augustus
- Luisterwandelingen ism Bolster (Vriendenvereniging van het conservatorium) op zondag 13 oktober in het Middelheimmuseum, het concert vond plaats in de Franchise Unit. Er kwamen een 50-tal mensen meeluisteren naar de marimba spelers. Voor en na het optreden kon het publiek deelnemen aan een gegidste rondleiding doorheen het museum.
- Op zondag 27/10 waren eveneens de vrienden van het conservatorium als van het Middelheimmuseum uitgenodigd in het conservatorium voor een muzikale wandeling doorheen het gebouw.
- Uitstap naar ‘Beelden aan zee’ op vrijdag 1 november

5 Onderzoeksvragen

a. Autonoom onderzoek, onderzoeksvragen intern

- Onderzoek in functie van de verwerving van kunstwerken voor de collectie van het Middelheimmuseum
 - TAPTA sculpturen in neopreen en maquettes ism Liesbeth Decan, Maurice Verbaet en de Middelheim Promotors
 - De ARP projecten van Gosie Vervloessem (AR sculptuur) en Wendy Morris
 - Beperkter de aankopen uit de expo Come Closer
- Kennisvergaring, uitwisseling van informatie met kunstenaars of hun estates naar aanleiding van plaatsbezoeken aan hun werk in de collectie en/of restauraties, de publicaties in de bibliotheek en het gevormde archief. Voorbeelden in 2024 waren Estate Tajiri (met uitwisseling over Tajiri, Zadkine en Cousins in de collectie), Koenraad Tinel, Johan Muylle, Honoré d’O, Adrien Tirtiau, Folkert de Jong, (online) Corey Mc Corckle, Jessica Stockholder, ... (plaatsbezoeken in combinatie met formele en informele interviews)...

- Onderzoek in functie van catalogues raisonnées van kunstenaars uit de collectie van het Middelheimmuseum en/of die in het museum exposeerden. Dit omvat ook meestal het raadplegen en/of digitaliseren van het museumarchief (object- en tentoonstellingsdossiers, foto's, ...) en evt mondelinge geschiedenis
 - o Met Studio Erwin Wurm ivm de publicatie van de volledige oevrecatalogus van Erwin Wurm
 - o Met assistent van de kunstenaar Roberto Pini naar het werk van Amalia Del Ponte voor de oevrecatalogus
 - o Met Estate Juan Munoz in verband met de oevrecatalogus van Juan Munoz
- Onderzoek en informatieverlening in functie van vragen door gidsen verbonden aan het Middelheimmuseum
- Ondersteuning van externe vragen over de collectie en/of het kunstpark voor creatieve projecten van externen zoals een Podcast over het kunstwerk van Adrien Tirtiaux
- Onderzoeksbegeleiding onder de vorm van stages (TD 1; Participeren en inclusie)
 - o Stage student Universiteit Antwerpen, Valérie Rens, met als focus: collectiebeheer en conservatie/restauratie, in functie van de nieuwe collectiepresentatie in het museum.
 - o Stage studenten Universiteit Antwerpen. Opleiding Conservatie-restauratie: Verkenning van de Praxis: observatie: Paulien van Oosterhout en Maitreyi ribeiro de calazan sduarte (praxismentor Veerle Meul)
 - o Onderzoekstage Tabea Mannhardt bij Koninklijk Museum voor Schone Kunsten Brussel naar de moderne sculpturen in die collectie 1945-1968
 - o Praktijkstage Universiteit Gent academiejaar 2024-2025, Kunstwetenschappen: Rana van Pellecom (mentor Veerle Meul)

b. Autonoom onderzoek, onderzoeksvragen van derden

Een aantal categorieën van onderzoeksvragen met enkele voorbeelden:

(TD3 (internationaal) samenwerken)

- b.1. Onderzoeksgedreven projecten met (museale) partnerinstellingen (projecten van derden)
 - Afronding **onderzoek Beschrijvingsmodel hedendaagse Kunst** door Sofie Frederix in opdracht van het Departement Cultuur, Jeugd en Media en in samenwerking met FOMU, M Leuven, Middelheimmuseum, Mu.ZEE, S.M.A.K. en publicatie van het onderzoeksrapport.
 - o Het Middelheimmuseum nam daarvoor deel aan de diverse feedbackgesprekken, aan de interviews van de onderzoeker, bezorgde inzage en digitale kopiën van de objectdossiers, van artist interviews en van de al bestaande registratie en bracht de onderzoeker ook in contact met de kunstenaars.
 - o Er zijn niet minder dan 3 casussen van het Middelheimmuseum grondig uitgewerkt tot een datamodel, met name:
 - Variabele met levende elementen: Roel Jacobs, Cornerstone
 - Variabele met performance: Ulla Sickle, Relay Unplugged

- Variabele installatie: Michel Francois, Résidence terrestre
- Partner in Fase 2 van het onderzoek naar de waardering van de collectie van de Koninklijke Academie voor Schone Kunsten in Antwerpen: *Collectie Mutsaard. Participatief waarderen van 360 jaar erfgoed van de Koninklijke Academie voor Schone Kunsten Antwerpen* uitgevoerd door de Universiteit Antwerpen. In het bijzonder is input en expertise aangeleverd over de collectie originele sculpturen en gipsen. Het ensemble van Rodin gipsen in de collectie van het Middelheimmuseum behoort ook tot deze academische collectie.
- Partner in een nieuwe aanvraag voor een project rond het waarderen van de universiteitscollectie Kunst op de Campus (KoC) aanvraag 2024 door Universiteit Antwerpen; aanvraag gehonoreerd
- Onderzoeksondersteuning van een voorbereiding van tentoonstelling door derden, (waaruit soms een bruikleenvraag volgt)
 - WIELS Dirk Snauwaert en Charlotte Friling onderzoek naar Jef Geys ivf tentoonstelling en ook ivf een publicatie: de *catalogue raisonnée* van Jef Geys
 - Onderzoek naar een expo uit 1955 waarin een sculptuur van de collectie MID opgenomen was: Uhlmann sculptuur opgenomen was. Mogelijk volgt hieruit een bruikleenvraag (van?, contact Anne-Kathrn Hinz)
 - Documenta Kassel: onderzoeksvragen van onderzoeker Lehmann naar de tentoonstellingsgeschiedenis van Henry Moore
 - Holstebro Kunstmuseum (DK): Human Comes First – The Astrid Noack Study Collection (16 nov 2024-04 mei 2025). Het museumteam is ook geïnterviewd voor het essay over de sculptuur van Anna Ancher door Mette Haakonsen de bijhorende publicatie
 - Singapore Art Museum naar een productie van een kunstwerk van Kapwani Kiwanga (Hsu Fang Tze) voor de Congoville tentoonstelling
- Onderzoeksondersteuning van wetenschappelijk academisch onderzoek, zoals
 - PhD research Doctoral School of Art History at Eötvös Loránd University in Budapest naar Erzsébet Schaár (Hongaarse beeldhouwer in collectie MID. (contact Agnes Konkoly)
 - PhD rond Kunst uit Kunststof van Margaux De Greef Universiteit Antwerpen, FWO PhD Fellowship gehonoreerd met casussen uit de collectie van het Middelheimmuseum
 - Masterproef kunstwetenschappen aan VUB van Arunya Huysmans over performancekunst in een museocollectie (Arunya Huysmans) – diepte onderzoek naar het “leven” van performance Relay van Ula Sickle in het Middelheimmuseum: interviews met diverse collega’s en de kunstenaar, informatieuitwisseling archief-
 - Bachelorproef Productontwikkeling Antwerpen naar composttoiletten en het kunstwerk Franchise Unit van Atelier van Lieshout.
 - Bachelorproef Conservatie-Restauratie aan Universiteit Antwerpen, interview door Frea Verbruggen van Veerle Meul ivm Portfolio
- Onderzoeksondersteuning en expertisedeling aan erfgoedcollega’s binnen de stad Antwerpen of externen zoals
 - Monumentenwacht West-Vlaanderen naar buitensculpturen in polyster
 - Rubenshuis naar het behoud en beheer Buitenobjecten in de Rubenstuin...

- SMAK naar Waarderingsonderzoek in de collectieregistratie
- UA stelde vraag over het onderhoud van kunstwerken in open lucht
- Plaatsbezoeken van peers collega musea gericht op het uitwisselen van kennis over de collectie en expertise verzamelen en beheren sculptuur in openlucht: bezoek Nasher Sculpture Centre (17 juni)
- In 2023 startte het project: *Beleidsvoorbereidend onderzoek met het oog op het uitwerken van een rampenstrategie voor erfgoed in Vlaanderen en het tweetalig gebied Brussel-Hoofdstad* in opdracht van het Departement Jeugd, Cultuur en Media. Het is een samenwerking tussen het DCJM en het Agentschap Onroerend Erfgoed, het KIK/IRPA, het Belgische Blue Shield en FARO.
 - Het Middelheimmuseum was partner/case study in het derde werkpakket dat inzet op een simulatie van scenario's en daarbij bestaande kaders, procedures en instrumenten voor risicobeheer evalueert.
 - Als selectiecriteria zijn benoemd: het type ramp, complementair met andere case studies (variatie menselijk en natuurlijk), de geografische spreiding (casus Vlaanderen) maar vooral de complexiteit van de site is benoemd; diverse soorten erfgoed: natuurlijk (groen/blauw), onroerend (gebouwen), cultureel roerend erfgoed en Topstukken. Ook de complexiteit van meerdere beheerders is benoemd als relevant in de selectie van het Middelheimmuseum
 - Op 9 januari vond een bezoek aan de Middelheimsite en kennismakingsgesprek plaats met de Sustainability Unit van het KIK. Naast dit onderzoek is ook de aanpak van de calamiteit met roetschade besproken (nav de brand op 25 december 2023)
 - Op 13 juni vond in overleg met Blue Shield en KIK een grondigere verkenning plaats van de actoren, praktijken en complexiteiten van crisisbeheer op de site van het Middelheimmuseum. Collectie, gebouwbeheer, directie, team beveiliging namen hieraan constructief deel
 - In de loop van 2024 schreven Blue Shield, KIK en Middelheimmuseum een fictief scenario van een storm in het weekend, met zware neerslag. Het scenario omvatte impact op zowel roerend cultureel erfgoed als het onroerend erfgoed als op aanwezige personen.
 - Een belangrijke lokale partner voor deze scenario-oefening was de gemeentelijke Veiligheidscel. Het Middelheimmuseum bracht op 27 nov een bezoek aan deze crisiscel binnen de stad en maakte kennis met het crisisbeheer, de werking en specifieke terminologie.
 - De oefening vond plaats op 11 december 2024.
 - Het ging om een simulatie die de vorm aannaam van een multidisciplinair rondetafelgesprek in de Veiligheidscel met o.m. alle disciplines. Alle actoren uit de hulpdiensten alsook het Middelheimmuseum waren vertegenwoordigd en elke actor werd gevraagd te reageren op het scenario volgens zijn of haar rol.
 - Doel was het evalueren van de werking van alarmeringsprocedures, wie in actie komt en wie niet, hoe de samenwerking verloopt tussen de diverse diensten onderling en de getroffen diensten, hoe de communicatie verloopt alsook de diverse stadia en opschalen van het crisisbeheer volgens de wijzigingen in het scenario

- De voorlopige conclusies zijn gedeeld op de digitale infodag van het onderzoek op 25/2/2025
- De resultaten voor het KIK zullen in mei 2025 worden afgerond (het eindrapport zal beperkt beschikbaar zijn – alvast wel door het Departement)

Het Middelheimmuseum neemt hieruit diverse aspecten mee voor het uitwerken van een crisisbeheer in 2025 waarbij de focus ligt op het verhogen van de zelfredzaamheid en een verhoogde aandacht voor interne noodplanning, zowel vanuit de stedelijke veiligheidscel als vanuit het museum.

- Een intern crisisteam (eind 2024 gevormd)
 - Een calamiteitenkit/voorraad op maat van grote sculpturen buiten (zoals zandzakken)
 - Een aanzet voor een calamiteitenplan voor stormscenario
 - Duidelijker afspraken voor communicatie in geval van storm en/of calamiteiten
 - Spoedgunningsprocedure voor bv noodmateriaal, demontage met restaurator, ... voorbereiden
 - Meer afstemming met de musea Antwerpen
- Doorlopende samenwerkingen – uitwisselingen vooral KB45groep U Gent, Kröller-Müller museum
 - Eerste overleg met Museum Voorlinden – Klingebosch rond onderhoud en restauratie buitensculpturen.

6 Werken die werden tentoongesteld in het collectiepaviljoen

- Oscar Jaspers, Geboorte, 1932, MID.B.174
- Arturo Martini, Gare Invernale, 1931 – 1932, MID.B.055
- Alberto Giacometti, Femme de Venise II, 1956 – 1957, MID.B.121
- Auguste Rodin, Saint Jean-Baptiste, 1978 – 1980, MID.LB.BK.0000
- Arturo Martini, La lupa, 1930 – 1931, MID.B.001
- Satish Gujral, Ganesh, 1974, MID.B.387
- P.V. Janakiram, Kalinganarthnana, 1974, MID.B.332
- Arturo Martini, Donna al Sole, 1930, MID.B.140
- Harold Cousins, Osaka, 1970, MID.LB.BK.02939
- Edith Ehrlich, Portret van een man, 1953, MID.B.209
- Jacob Epstein, Esther, 1948, MID.B.040
- Arturo Martini, La Nena, 1930, MID.B.062
- Alexander Archipenko, Statue on triangular base, 1914/1958, MID.B.161
- Otto Gutfreund, Don Quijote, 1911, MID.B.294
- Hermann Hubacher, Erschrockener Mann, 1928, MID.B.002
- Charles Despiau, Madame Stone (l'Américaine), 1927, MID.B.036
- Louis-Henri Bouchard, Tête d'enfant, 1922, MID.B.139
- Peter Kern, Pablo Nerudo III, 1974-1976, MID.B.391
- Henri-Georges Adam, Trois pointes, 1959, MID.B.167

- Madeleine Forani, Bulk van 31 kleinsculpturen, 1981 (verwervingsdatum), MID.B.445
- Marcel Marti, Personaje, 1964, MID.B.262
- Raul Valdivieso, Dos Figuras N°2, 1968, MID.B.266
- Shinkichi Tajiri, Lindbergh's Folly n°1, 1960, MID.B.202
- Käthe Kollwitz, Pieta, 1937-1939/postume geut 1961, MID.B.212
- Sofu Teshigahara, Otohimé, 1969, MID.B.285
- Denmark, Daily Dust, 1991, MID.B.622
- Liesbeth Henderickx, Bouwerkrans – Prijs Wivina Demeester, 2023, KIS.KS.0001
- Elise Eraerts, Recursive Volumes, 2018, MID.LB.BK.009412
- Ana Mendieta, Grass Breathing, 1974, MID.B.667
- Medardo Rosso, Henri Rouart, 1889-1890, MID.B.023
- Medardo Rosso, Enfant Juif, 1892/Postuum gegoten 1928-1950, MID.B.022
- Medardo Rosso, Femme à la Violette, 1895, MID.B.020
- Medardo Rosso, Femme à la Violette, 1895/Postuum gegoten 1928-1950, MID.B.021.A
- Medardo Rosso, Kopie van Femme à la Violette, 1895/kopie 1968, MID.B.021.B.1-2

7 Persartikels

Nationale pers

Het team nationale perswerking verzond 5 persberichten en organiseerde 1 persmoment.

Dat resulteerde in 25 nationale publicaties:

- 9 geprinte krantenartikels en 9 online krantenartikels
- 2 artikels in printmagazines
- 2 vermeldingen in radio-uitzendingen
- 3 vermeldingen in televisie-uitzendingen

Het algemene sentiment van de publicaties was eerder positief tot neutraal en de meest opmerkelijke regionale vermeldingen waren:

- De Standaard van 10 februari 2024
- De Standaard van 24 april 2024
- De Tijd van 24 april 2024

10 Cultuur

Beeldenstorm blaast Middelheim nieuw leven in

Het openluchtmuseum Middelheim in Antwerpen heeft het voorbije anderhalf jaar een **grondige make-over** gekregen. Beelden werden verplaatst en meer dan ooit gaan kunst en natuur hand in hand.



NIEM VAN DEZES

T... Het is de zevende uitdaging van de kunstwereld van het Middelheim-museum van de afgelopen jaren gefotografeerd van de zolder van Middelheim.

Collectie van de jaren vijftig krijgt update

... Het is de zevende uitdaging van de kunstwereld van het Middelheim-museum van de afgelopen jaren gefotografeerd van de zolder van Middelheim.

Rik Van Puymbroeck wint Confituur Boekhandelsprijs 2024

... Het is de zevende uitdaging van de kunstwereld van het Middelheim-museum van de afgelopen jaren gefotografeerd van de zolder van Middelheim.



Internationale pers

Het team internationale perswerking ondersteunde Middelheim Museum in 2024 in functie van groepstentoonstelling Come Closer. Na het uitbesteden en gunnen van de offertevraag, fungeerden we tijdens het gehele proces als in-between tussen PR-bureau en brand manager.

De samenwerking met en inspanningen van het PR-bureau resulteerden in een persreis op 7 juni, voor 8 journalisten, waarvoor team internationale perswerking de praktische organisatie op zich nam en de kosten voor accommodatie droeg.

Daarnaast werd Come Closer mee opgenomen in de internationale persnieuwsbrieven van januari en september, en werd de tentoonstelling mee gepromoot in de persprogramma's van onze reguliere perswerking (wat onder andere resulteerde in opname van het project in The Good Life (FR)).

In totaal verschenen er 26 publicaties of vermeldingen over het project, hoofdzakelijk in Spanje en Italië.

perswerking – Kunst In De Stad

Nationale pers

Het team nationale perswerking verzond 11 persberichten en organiseerde 8 persmomenten.

Dat resulteerde in 70 nationale publicaties:

- 28 geprinte krantenartikels en 37 online krantenartikels
- 3 artikels in printmagazines
- 2 vermeldingen in televisie-uitzendingen

Het algemene sentiment van de publicaties was eerder neutraal tot positief (licht negatief) en de meest opmerkelijke regionale vermeldingen waren:

- GvA van 25 oktober 2024
- Feeling van 20 november 2024

Stad en Rand 15

Stad en Rand

Nieuws of tips uit uw gemeente of regio?
Bel 03-210 05 18 of mail
stadkronn@ggandstadantwerpen.be

Kunstwerk van Martin Margiela onthuld in Schuttershofstraat

Antwerpen is een kunstwerk rijk. Donderdag werd in de Schuttershofstraat, op de hoek met de Hildeversterstraat, **blinds** van Martin Margiela onthuld. De metalen cilindriër is een artistieke aanvulling voor de chique winkelstraat die eind dit jaar volledig zal zijn heraanlegd.

MARTIN MARGIELA
Antwerpen
Martin Margiela is een Belgische modeontwerper die ook in verband wordt gebracht met de kunstwereld. Zijn laatste modecollectie was voor de zomer van 2024. Hij is geboren in 1957 in de provincie Luik, maar een groot deel van zijn carrière heeft hij doorgebracht in Antwerpen. Hij is bekend om zijn minimalistische en vaak anonieme ontwerpen. Hij heeft ook een aantal kunstwerken gemaakt, waaronder de bekende 'Blinds' serie.

Nikkie Ali Dams (NVA)
Schepen van Cultureel Erfgoed

"Het is niet alleen een kunstwerk, maar ook een voorbeeld van de duurzaamheid van de stad en haar inwoners." "De heraanleg van de straat wordt niet alleen uitgevoerd, maar ook in verband met de heraanleg van de stad en haar inwoners." "De heraanleg van de straat wordt niet alleen uitgevoerd, maar ook in verband met de heraanleg van de stad en haar inwoners."

Met de eerste de beste
Schepen van Cultureel Erfgoed
"De heraanleg van de straat wordt niet alleen uitgevoerd, maar ook in verband met de heraanleg van de stad en haar inwoners." "De heraanleg van de straat wordt niet alleen uitgevoerd, maar ook in verband met de heraanleg van de stad en haar inwoners."

Over blinks
"Het is niet alleen een kunstwerk, maar ook een voorbeeld van de duurzaamheid van de stad en haar inwoners." "De heraanleg van de straat wordt niet alleen uitgevoerd, maar ook in verband met de heraanleg van de stad en haar inwoners."







DE KEUZE VAN CARA

Ah, daar zijn de feestdagen alweer. En laat chef cultuur **Cara Brems** nu niets leuker vinden dan kunst voor kerst. Om te geven én te krijgen.



Artwerp

Antwerp Expo wordt weer omgevormd tot **Art Antwerp**, een gezellige kunstbeurs waar zowel gevestigde als opkomende buitenlandse kunstgaleries uit heel Europa aantreden. Deze vierde editie wordt er gebouwd op **Albert Baumán**, de iconische Brusselse galerist die dit jaar de deuren van zijn gelijknamige galerie finalit sluit.

ART ANTWERP VAN 12 TOT 16 DECEMBER, ANTWERP ZINE, ANTWERPZINE.COM



Vastgepind

Cadavaarp! Antwerps kunstenaar **Amber Andrews** mocht zich afgelopen zomer uitleven in de kapel van het Haasrode museum **Z33**. Haar maatschappelijke *Swirls of Gendersex*, werd een ode aan de vrouwelijkheid. Fragmenten uit dat verhalende werk worden nu gebruikt als inspiratie voor drie fijne pins.

VIA AMBER ANDREWS, Z33 BUREAU, PINEBERRY.Z33.PINBERRY



Nagel op de kop

Het werk van de kunstenaar **Genevieve Figgis** zou te zien in de expo 'Maakervul: make-up en Enser' in het **MoMu**. Haar boete schilderijen betreffen naar de geschiedenis en zijn te herkennen aan pompeus zijkode, fel ogende personages. Goed idee dus om Figgis' 'nail art'-sets te laten samenstellen met drie magellakoffjes van **Karolin Van Loon**, geïnspireerd door de kunstenaar's kleurenpalet. Het draait van een geschenk.

KUNSTWERK: FICUS, ARTZELF, VERAN BANGELANDER, WERKELIJKE KLEUREN VAN 12.00, 1.00



Margiela in openlucht

Voormalig modeontwerper **Martin Margiela** is deze dagen enkel nog van het werk te zien in zijn hoofdvestiging voor Italiaanse kunstenaar. Zijn allereerste sculptuur in de publieke ruimte kreeg niet toevallig een prominente plek in fashionstad **Antwerpen**. Het werk, *Wind gemaakt*, is een surrealistische bezaaiing van een lamellegoedijp.

SCULPTUUR: MARGIELA, MATHY BOUTE

2x

KUNSTPODCAST



WHEN LOUIS MET TRACEY

Liefde en kunst voor de kunst. Interview met **Louis Therese** over zijn podcast 'The Love' (Dorcas Product) met de 2000 kunststad **Margate** om daar een van de beste bevestigde Nederlandse kunstenaars te spreken: **Dana Tracey Erin**. De twee hebben al een prachtige tentoonstelling, maar nu is er een, zoet, en hilarische, maar schone kerst.

Dialogues



ZENDER ZWIRNER

De kerstverhaal de Nederlandse kunstenaar **David Zwirner**, met vertalingen in New York, L.A., Londen, Parijs en Hong Kong, heeft een eigen, zeer boeiende podcast: *Dialogues*. Deze verspreiden regelmatig afkomstige gesprekken tussen kunstenaars over Zwirner's werk. Het is dan niet in de podcast maar naar **Aika Nishi** expo in L.A. te gaan, omdat de recente aflevering over haar werk was is er toch een beetje bij.

WWW.PODCASTS.DORCASP.COM

Internationale pers

Team internationale perswerking begeleidde het interview van de curator met Toronto Sun op maandag 9 december.